

Museo Thyssen-Bornemisza



パブロ ピカソ
鏡を持つ道化師、1923年
地上階、展示室45番

ティッセン - ボルネミッサ美術館

ティッセン - ボルネミッサ美術館は、最良かつ威厳に満ちたハインリッヒ ティッセン - ボルネミッサ(1875年～1947年)とハンス ハインリッヒ ティッセン - ボルネミッサ(1921年～2002年)親子2代の個人コレクションを収蔵する場所として1992年10月8日にオープンしました。18世紀末～20世紀80年代までのティッセン - ボルネミッサ家の重要な絵画作品群は、1993年7月にスペイン国家により取得されました。この歴史的なコレクションの中心は、1992年の創設当時より建築家ラファエル モネオに美術館として改築されたビリャエルモサ宮殿におかれることになりました。

常設展示作品は、地上階～2階に渡って展示されています。回り方としては、2階の古典絵画から始められるのをお勧めいたします。まず、イタリアルネサンスやバロックの前にプリミティブをご覧くださいませ。その間に、本館を代表するジャンルであるルネサンス時代の肖像画や18世紀の絵画に特化した展示室をご覧くださいませ。

1階の最初の方の展示室では、日常生活の様子、室内、静物で終結する風景画を描いたオランダ派の作品をご覧くださいませ。そこでは、オランダ派と他派の作品が一緒に展示されています。近代絵画は、19世紀の北アメリカの芸術家に特化した2つのギャラリーを持つ展示室29番からご覧くださいませ。この部分は、当館が行った大きな貢献の一つと言えます。そして、印象派、印象派後、ドイツ表現主義の作品へと続きます。この分類の作品群は、当美術館に集められている作品の中でも、質において抜きん出ているものです。

地上階では、20世紀の作品を展示しています。キュビズム、抽象、シュールレアリズム、ポップアート、戦後ヨーロッパグラフィックの秀でた作品をご覧くださいませ。こうして、館内の作品をご覧くださいませれば、7世紀分の絵画の歴史をご覧くださいませるのです。



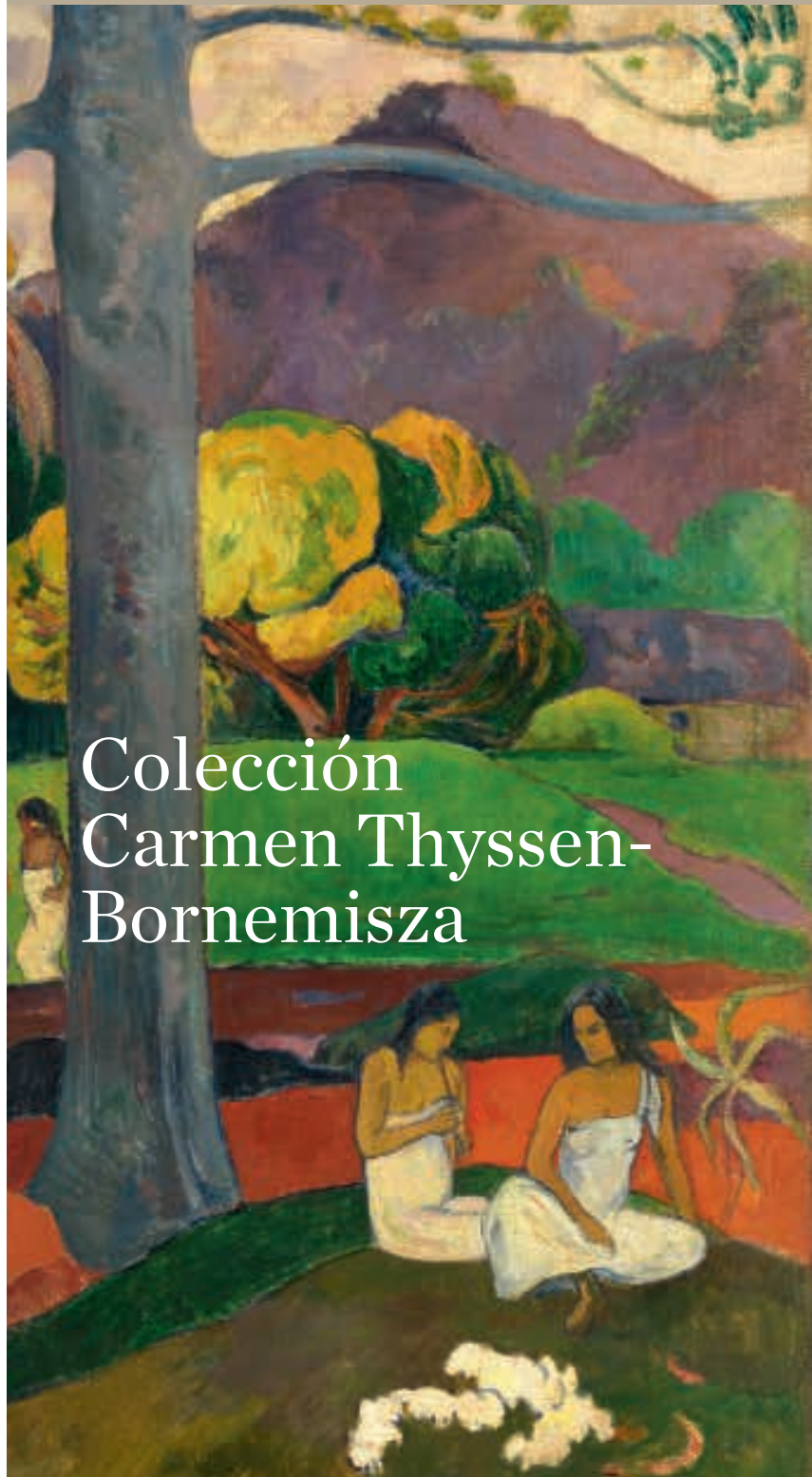
アルフレド シスレイ
マルセイ港の洪水、1876年
2階、展示室H

カルメン ティッセン - ボルネミッサ コレクション

カルメン ティッセン - ボルネミッサ コレクションは、2004年に工事が行われたピリヤエルモサ宮殿の拡張部にあります。このコレクションでは、17世紀から20世紀までの世界中から集められた200以上の絵画作品からなります。

カルメン ティッセン - ボルネミッサは、1987年より美術作品の収集を開始いたしました。彼女は、当美術館の収蔵物を充実させるという大きな貢献をしました。そして、更に美術への興味が大きくなっていったのは、1993年に夫であるハンス ハインリッヒ ティッセン - ボルネミッサ男爵が、コレクションの中心を成すフラゴナルド、クールベ、モネ、ルノアール、ゴーギャン、ロダン、ピカソの重要な作品群を彼女に相続させることにしたためです。翌年からは、シモーヌ マルティニ、カナレット、グアルディ、コロー、バン ゴッホ、ブラック、ノルデやドロネーなどの巨匠の作品も入手し続けました。常設コレクションの延長として生まれたにもかかわらず、カルメン ティッセン - ボルネミッサ コレクションは、古風な風景や色の表現性などにオーナーの好みははっきり表れたものとなりました。

展示は2階からご覧いただけます。まず、最初の展示室では、17世紀のイタリアやオランダの絵画作品がございます。その先は、大きなギャラリーとなっており、ここでは18世紀と19世紀の重要な風景画をご覧ください。その後、印象派の作品セレクションを集めた礼拝堂の形をした最後の展示室まで、縦型の5つの展示室が続きます。1階には、後期印象派や印象派後の素晴らしい絵画作品の展示もごいただけます。ここでは、ゴーギャンやナビ派の作家の豊富な作品群もご覧いただけます。この階では、ドイツ印象派とフォーブの作品だけの展示室が2室ございます。展示は、アバンギャルド芸術で終了いたします。そして、再びピリヤエルモサ宮殿へと戻られるのです。

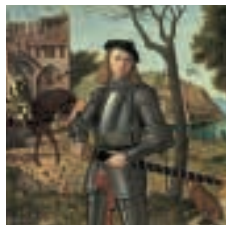


Colección Carmen Thyssen- Bornemisza

作品セレクション



若きハンス ホルベイン
英国のヘンリー8世の肖像画、
1537年頃
2階、展示室5番



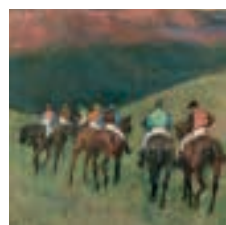
ビットレ カルパッチョ
若き紳士、1510年
2階、展示室7番



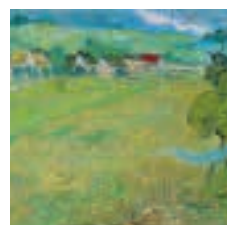
アルブレヒト デューラー
博士に囲まれるジーザス、1506年
2階、展示室8番



オーギュスト ロダン
キリストとマグダレナ、1905年頃
地上階、ホール



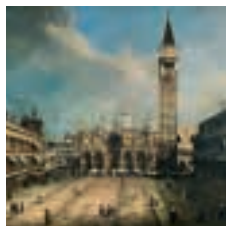
エドガール ドガ
競馬、1894年
2階、展示室H



ヴィンセント バン ゴッホ
«Les Vessensots» en Auvers,
1890年
1階、展示室32番



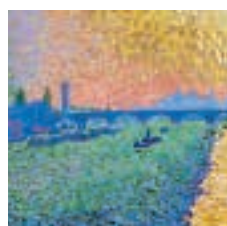
カラバッチョ
アレクサンドルの聖キャサリン、
1598年頃
2階、展示室12番



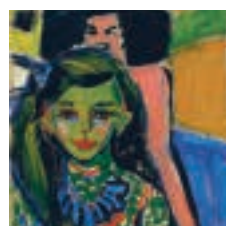
カナレット
ベネチアのサンマルコス広場、
1723年～1724年頃
2階、展示室17番



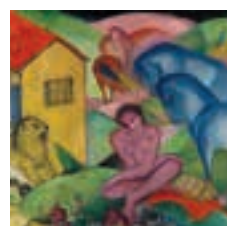
ルーベンス
ビーナスとキューピッド、
1606年～1611年頃
2階、展示室19番



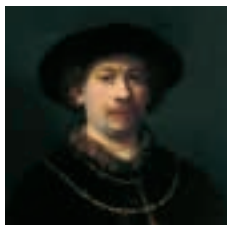
アンドレ ドラン
ウォータールーの橋、1906年
1階、展示室34番



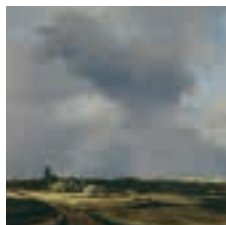
エルネストルドウィゲ キシュナー
壊れた椅子の前にいるフランツイ、
1910年
1階、展示室36番



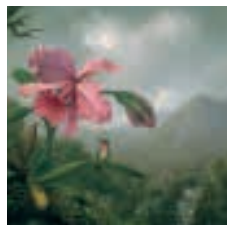
フランツ マルク
夢、1912年
1階、展示室38番



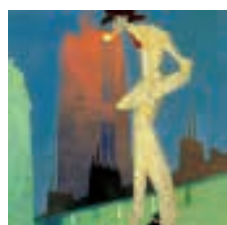
レンブラント
帽子と2本の鎖を身に着けた
自画像、1642年～1643年頃
2階、展示室21番



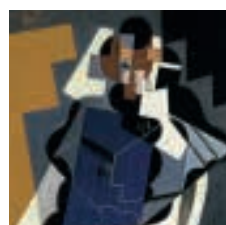
ヤコブ アイザックスルイスデール
ナーデンの景色、1647年
1階、展示室26番



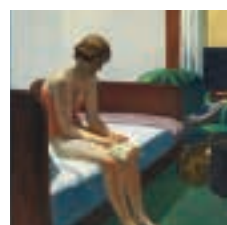
マルティン ジョンソン ヒード
滝の近くの蘭の花とはちどり、
1902年
2階、展示室C



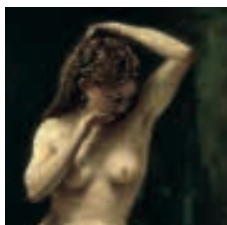
ライオネル フェルニンジャー
白人の男、1907年
1階、展示室N



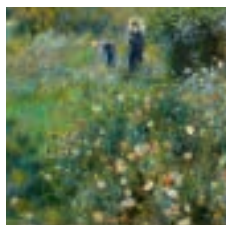
フアン クリス
座る女、1917年
1階、展示室P



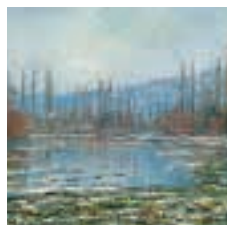
エドワード ホッパー
ホテルの部屋、1931年
1階、展示室40番



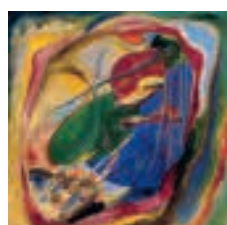
ジャン - バプティスタ - カミーユ
コロ
ダイアナの沐浴(泉)、
1869年～1870年頃
2階、展示室G



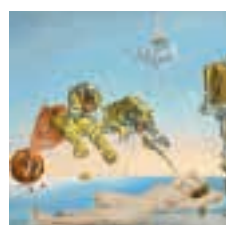
ピエール - オーギュストル ノアール
庭の傘をさした女、1875年
1階、展示室32番



クロード モネ
ペトルルの雪解け、1881年
1階、展示室32番



ワシリー カンディンスキー
3つの染みのある絵画196番、
1914年
地上階、展示室43番



サルバドル ダリ
目を覚ます1秒前、サクロの回りのミツ
バチのばたつきによって見た夢、1944年
地上階、展示室45番



ロイリヒテンシュタイン
入浴中の女、1963年
地上階、展示室48番

インフォメーション

ティッセン - ボルネミッサ美術館

28014 マドリッド市
パセオデルブラド通り8番
電話番号 (+34) 902 760 511
mtb@museothyssen.org
www.museothyssen.org

開館時間

火曜日～日曜日 10時～19時
月曜開館時間 12時～16時
休館日 1月1日、5月2日、12月25日
チケット売り場は、18時30分まで営業。
閉館5分前には、展示室から退出願います。

チケットは一種類のみ

期間展示を含め、当日、美術館全館で有効です。

チケット売り場

期間展示は入場制限があります。ご希望の日に時に期間展示へお越しになられたい場合は、事前にチケットをご購入いただくことをお勧めします。

前売り入場券

- ・美術館チケット売り場
- ・www.museothyssen.org
- ・電話番号 (+34) 902 760 511

入館料

- ・一般: 12ユーロ
- ・割引券(前売り券): 8ユーロ
(65歳以上、年金生活者、学生、美術学部教授、大家族構成員、カルネホベン保持者、33%以上の障害を持つ市民)
- ・無料:
 - 月曜日12時～16時、マスターカード提供。
 - 同伴の12歳以下のお子様。
 - 証明書を事前提示の失業中のマドリッド市民。
- ・グループ料金: 10ユーロ
(7人以上、個人割引は対象外です。)

専用ガイド付き見学

事前に、www.museothyssen.org にてご予約承ります。休日に関してはお問い合わせください。

写真、ビデオ撮影

写真撮影やビデオ撮影では、フラッシュを使用しないでください。

交通手段

地下鉄: バンコデエスパニャ
市営バス: 1、2、5、9、10、14、15、20、27、34、37、45、51、52、53、74、146、150
電車: アトーチャ駅、ソル駅、レコレトス駅

お客様相談室

電話番号 (+34) 902 760 511

美術館の友になりましょう。

友の会窓口(博物館ホール内)、もしくは
www.museothyssen.org/thyssen/hazte_amigo にお問い合わせください。

教育

当館での教育活動およびプログラムについてのお問い合わせは、www.educathyssen.org か、電話番号(+34) 913 600 334へ。

ショップ - ブックショップ

地上階

カフェ - レストラン

地上階

オーディオガイドサービス

スペイン語、英語、フランス語、ドイツ語、イタリア語で準備しております。近日公開: ロシア語、中国語、日本語、ポルトガル語。

バリアフリーの美術館

美術館は、構造的にバリアフリーで、訪問者のアクセスを助ける標識があります。特別なニーズをお持ちのお客様に対するアクティビティおよび備品に関する詳しい情報をお尋ねください。

クローク

スキャンを通らない物、動物、食べ物、飲み物、植物の持ち込みをご遠慮いただいております。美術館のウェブサイトで持ち込みが許可されていない物品をご確認ください。お子様用のベビーカー、車椅子をご用意しております。

展示室での携帯電話の使用は、ご遠慮願います。

0

地上階

特別展示室



パセオデルブラド通り

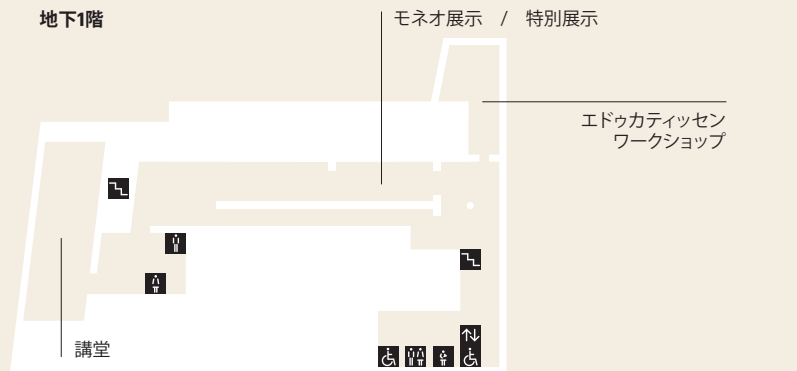
常設展

- 41 42 **20世紀前半のヨーロッパ絵画**
キュビズムとその軌跡
- 43 **抽象画のパイオニアたち**
- 44 **ダダとシュールレアリズム**
- 45 **シュールレアリズムと新たな規範**
- 46 **20世紀の北アメリカ絵画**
中小表現主義とその環境
- 47 **ネオダダイズムとポップアート**
- 48 **戦後ヨーロッパの抽象画とフィギュラティブ**

- ☎ カフェテリア - レストラン
- 🚻 トイレ
- 🚶 エレベーター
- 🪜 階段
- ❓ インフォメーション
- 🎫 チケット売り場
- 👕 クローク
- 🗣️ オーディガイド
- 📖 ショップ - ブックショップ
- ♿ 障害者用エレベーター
- 👩 授乳室

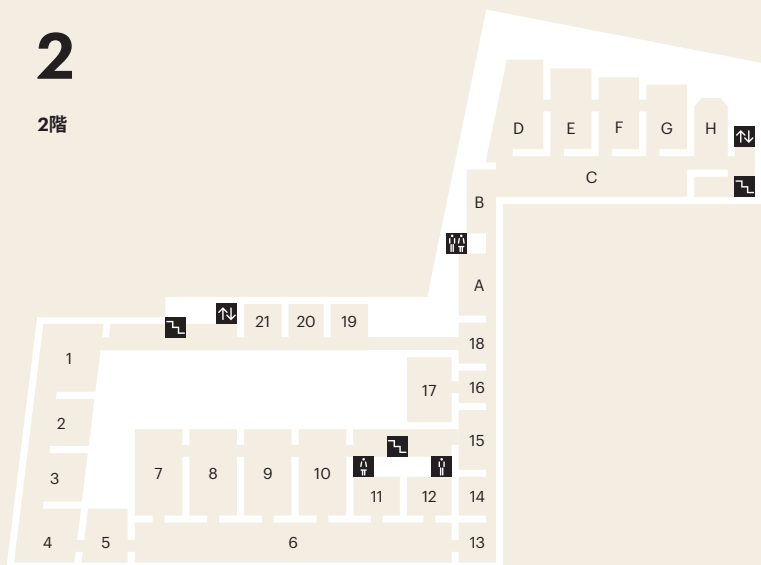
-1

地下1階



2

2階



常設展

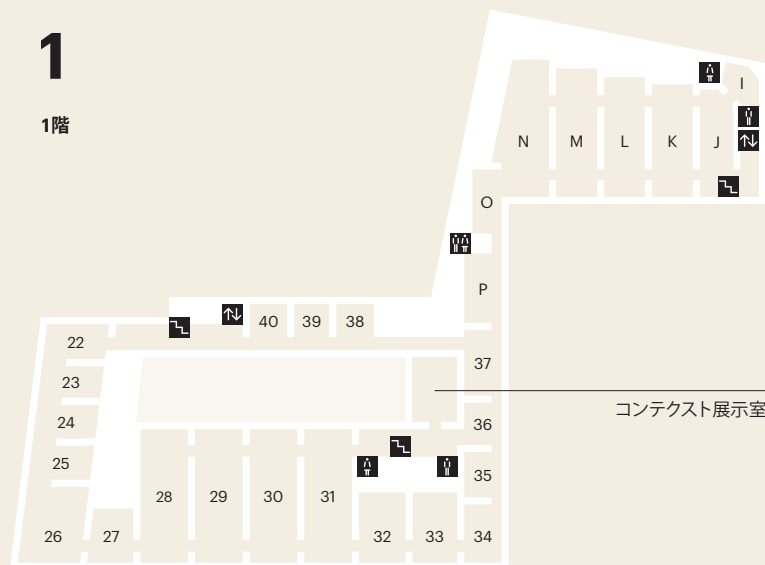
- 1 イタリアプリミティブ
- 2 15世紀のドイツ絵画とスペイン絵画
- 3 オランダプリミティブ
- 4 15世紀のイタリア絵画
- 5 ルネサンスの肖像画
- 6 ビリャエルモサ宮殿
- 7 16世紀のイタリア絵画
- 8 9 15世紀と16世紀のドイツ絵画
- 10 16世紀のオランダ絵画
- 11 ティツィアーノ、ティントレット、パッサーノ、エルグレコ
- 12 カラバジョとバロック
- 13 14 15 17世紀のイタリア絵画、フランス絵画、スペイン絵画
- 16 17 18 18世紀のイタリア絵画
- 19 17世紀のフランドル絵画
- 20 17世紀のフランドル絵画とオランダ絵画
イタリア風傾向
- 21 17世紀のオランダ絵画
肖像画

カルメン ティッセン - ボルネミッサ コレクション

- A 17世紀のイタリア絵画
- B 17世紀のフランドル絵画とオランダ絵画
- C 18世紀～19世紀の風景画のギャラリー
- D 17世紀の絵画
- E F 19世紀の北アメリカの絵画
- G 19世紀のヨーロッパ絵画
自然主義派
- H 19世紀のヨーロッパ絵画
印象派

1

1階



コンテキスト展示室

常設展

- 22 23 24 17世紀のオランダ絵画
- 25 26 日常の風景、室内と風景
- 27 17世紀の静物画
- 28 18世紀のフランス絵画とイギリス絵画
- 29 30 19世紀の北アメリカの絵画
- 31 19世紀のヨーロッパ絵画
ロマン主義、自然主義派、写実派
- 32 33 19世紀のヨーロッパ絵画
印象派と印象派後
- 34 35 36 20世紀前半のヨーロッパ絵画
- 37 38 表現主義
- 39 40 戦時中の写実主義

カルメン ティッセン - ボルネミッサ コレクション

- I 休憩エリア
- J 19世紀の北アメリカの絵画
印象派
- K L M 19世紀のヨーロッパの絵画
印象派と印象派後
- N O 20世紀前半のヨーロッパ絵画
表現主義
- P 初期アバンギャルド

ティッセン - ボルネミッサ美術館は、他館での特別展で当館コレクション作品の貸出の協力をしております。貸出中は、展示室にて作品不在のため代替作品の展示や施設の変更、貸出作品情報カードの掲載などがあります。このような場合は、どうぞご理解のほどよろしくお願ひいたたく存じます。