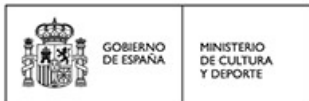


Hans Hofmann Sin título (Serie Renate), 1965. Óleo sobre lienzo, 121,9 x 91,4 cm

# 2019

Memoria de  
Actividades y  
Sostenibilidad



THYSSEN-  
BORNEMISZA  
MUSEO NACIONAL

EL  
MUSEO  
DE TODOS



## **Bienvenido a tu Museo 04**

## **El Museo en cifras 06**

### **Te contamos los motivos 08**

Una colección única en un enclave único: el triángulo del arte en Madrid **10**

Tu propósito, nuestro propósito: cada visita única y diferente **12**

Otros espacios del Museo **14** Generadores de impacto social y económico en la ciudad de Madrid **19** Comprometidos con la Agenda 2030 **20**

### **Haciéndote vivir la cultura 23**

Exposiciones y actuaciones relevantes 2019 **24** Restauración **32** Educathyssen, nuestra apuesta por la educación **34** Acercándote el Museo **41**

### **Transparencia y buen gobierno 44**

Política de transparencia y buen gobierno **46** Nuestro nuevo Plan Estratégico 2019-2023 **50** Información económica **52**

### **Excelentes profesionales 54**

Perfil de nuestros profesionales **56** Thyssen Concilia **58** Desarrollo personal y profesional **62** Igualdad y diversidad **65** Implicando a los empleados **68** Museo seguro y saludable **70**

### **Centrados en el visitante 72**

Perfil del visitante del Museo Nacional Thyssen-Bornemisza **74** Calidad y transformación digital al servicio del visitante **78** Primer museo público accesible para todos **84** Garantizando la protección de las personas y de la colección **86** Cuidado del medio ambiente **88**

### **Amantes del arte y la cultura 92**

Compartiendo valores **94** Patrocinadores **99** Eventos corporativos **101**

NUBES

**Salomon Jacobsz. van Ruysdael** *Vista del río Vecht, con un embarcadero, pescadores y el Castillo de Nijenrode en la lejanía*, 1663.  
Óleo sobre lienzo, 67,5 x 90 cm



El Museo Nacional

Thyssen Bornemiza trabaja desde 2001 bajo el paradigma de museo abierto e inclusivo, que define gran parte de su filosofía educativa y que conecta con su vocación de servicio público y su misión de transmitir conocimiento, cultura y valores integrando los diversos tipos de visitantes”.





Bienvenido  
a tu Museo



Es una satisfacción presentar la Memoria de Actividades y Sostenibilidad del Museo Nacional Thyssen-Bornemisza (MNTB) correspondiente al año 2019, en la que, en un ejercicio de transparencia y buen gobierno, hacemos balance ante nuestros grupos de interés del trabajo llevado a cabo para custodiar y difundir una colección única, cumplir con nuestra misión de servicio público y seguir avanzando en una gestión económica, social y ambiental responsable.

En esta ocasión, esta memoria se ha elaborado coincidiendo con la crisis sanitaria originada por el COVID-19, y se publica cuando en España estamos ante una posible segunda ola. Como consecuencia de la pandemia, el Museo estuvo cerrado al público desde el 12 de marzo hasta principios del mes de junio de 2020. En esos meses intensificamos nuestra presencia online, realizando un gran esfuerzo por seguir ofreciendo contenidos de calidad a nuestros públicos, y continuar cumpliendo con nuestra misión.

Volviendo al ejercicio 2019, el Museo ha seguido ofreciendo una experiencia única y diferente a más de un millón de visitantes a través de un amplio programa de exposiciones y actividades. Balthus, Balenciaga y la pintura española... son algunas de las exposiciones temporales que, junto a la Colección Permanente, han podido disfrutar nuestros visitantes a lo largo de 2019. Es destacable el acuerdo que el Museo ha firmado con la Fundación Thyssen-Bornemisza Art Contemporary (TBA21) que supone la realización de dos exposiciones temporales de artistas contemporáneos con obras de la colección de dicha institución, ampliando así al S.XXI el alcance de nuestra oferta expositiva.

Este año hemos puesto en marcha nuestro nuevo Plan Estratégico 2019-2023. Este plan continúa plasmando las actuaciones necesarias para lograr un modelo de museo más competitivo y eficiente, capaz de cumplir su papel como museo nacional y activo cultural de referencia, con vocación de servicio público, sostenible económicamente y con buen nivel de autofinanciación.

Como fruto del trabajo y compromiso de todos los que formamos parte de MNTB hemos obtenido el sello Q de Calidad Turística UNE 302002, que reconoce la atención que ponemos en la experiencia del visitante, y hemos renovado los certificados de Accesibilidad Universal y de Empresa Familiarmente Responsable. Además, hemos sido el primer museo español en certificarnos según la norma UNE

ISO22320 Gestión de Emergencias. Todo ello nos sitúa como un referente en calidad y excelencia entre los museos.

Desde los inicios trabajamos bajo el paradigma de museo abierto e inclusivo, que define gran parte de nuestra filosofía educativa y que conecta con nuestra vocación de servicio público y misión de transmitir conocimiento, cultura y valores integrando los diversos tipos de visitantes. En esa línea, destacan los proyectos para públicos con necesidades especiales como "Hecho a medida", "Arches" o "Museo fácil" liderados desde EducaThyssen, nuestro área de Educación. De hecho, Plena Inclusión Madrid, federación sin ánimo de lucro constituida por organizaciones en favor de personas con discapacidad intelectual, nos ha reconocido en 2019 por la inclusión en los proyectos que desarrolla el Museo. Asimismo, estamos comprometidos con los Objetivos de Desarrollo Sostenible (ODS) establecidos en la Agenda 2030, en especial con los que tienen relación con la disminución de las desigualdades y la inclusión, que entroncan con nuestros valores de integración, accesibilidad, inclusión, diversidad, diálogo o apertura.

En materia ambiental hemos seguido dando pasos. Por un lado, en la tienda del Museo hemos implementado diversas iniciativas como la eliminación de plástico en el packaging o la utilización de materiales reciclados; por otro, garantizamos que nuestro consumo eléctrico procede 100% de fuentes renovables.

Una vez más, agradecemos sinceramente a todos nuestros Amigos y colaboradores su contribución al mantenimiento y difusión de la colección, así como al desarrollo de la actividad expositiva y de los programas de educación y acción social que se han llevado a cabo a lo largo del año, los cuales se describen con mayor detenimiento a lo largo de las siguientes páginas. Su implicación y compromiso hacen del MNTB el museo de todos. Les estamos especialmente agradecidos por el esfuerzo y la extraordinaria labor realizada en los momentos tan complejos que nos estamos viendo obligados a afrontar. Esta crisis ha servido para acelerar nuestra transformación hacia un modelo museístico que prioriza la responsabilidad de mantener nuestro patrimonio cultural para ponerlo al servicio de las personas, contribuyendo así a una sociedad más y mejor estructurada.

DIRECTOR GERENTE  
**Evelio Acevedo**

DIRECTOR ARTÍSTICO  
**Guillermo Solana**

# El Museo en cifras

**1# Museo más Transparente**  
Fundación Compromiso y transparencia



**Satisfacción de los visitantes**  
Certificado Tripadvisor 4,5 sobre 5  
Google my Business 4,6 sobre 5  
Encuestas visitante 9,2 sobre 10



Nuevo  
**Plan Estratégico**  
2019-2023



**+1 millón**  
visitantes anuales

**1,8 Millones**  
Visitas web



**1,2 Millones**  
de seguidores en las  
Redes Sociales



**141**  
Empleados



**Algunos premios**  
Tiqets. Al mejor Museo  
Nubla 2M en el Game Daily Connect USA  
Fundación Síndrome de Down Madrid  
Plena Inclusión-Federación de entidades  
en favor de personas con discapacidad  
intelectual



**#VersionaThyssen**  
Iniciativa pionera en el panorama  
museístico español enfocada a nuevos  
talentos del arte contemporáneo  
invitándoles a versionar las obras del  
Museo y compartiendo su participación  
en redes sociales





**1#**

**Obtención del sello Q de Calidad  
Turística norma UNE 302002**

Reconoce la atención puesta  
en la experiencia del visitante



**Renovación Certificado de  
Accesibilidad Universal  
UNE 170001-2**



**1#**

**Certificado AENOR de Gestión  
de Emergencias UNE ISO22320  
1er museo español**



**Certificado Empresa  
Familiarmente Responsable  
PROACTIVA B+**



**Código ético**



**Comprometidos  
con los ODS**



**Nueva aplicación  
de ticketing**



**Acuerdo TBA21**

Para la realización de dos  
exposiciones temporales al  
año con obras de su colección  
de arte contemporáneo



**Entrar en el cuadro**

Realidad virtual,  
desarrollado con Endesa



An aerial photograph of a university campus. In the foreground, there is a lush green lawn with several tall palm trees. To the right, a paved walkway leads towards a building with a red facade. A blue banner with the word 'SAMARTJUN' is hanging from a post. In the background, there are more trees and a building. A white box with the text 'Te contamos los motivos' is overlaid on the top left portion of the image.

Te contamos  
los motivos







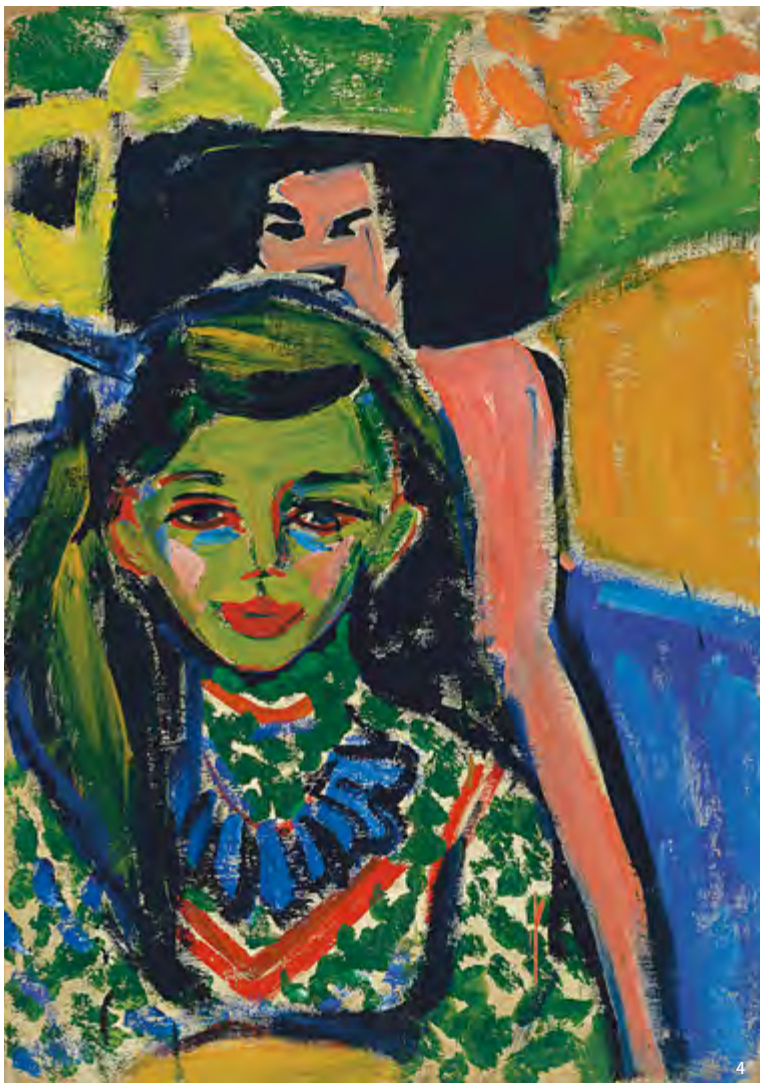
Una colección única  
en un enclave único:  
Triángulo del Arte  
en Madrid



“ Duccio, Van Eyck,  
Durero, Caravaggio, Rubens,  
Rembrandt, Sargent,  
Monet, Van Gogh, Gauguin,  
Kirchner, Mondrian, Klee,  
Hopper, Picasso o Dalí son  
solo algunos de los grandes  
nombres de la pintura cuya  
obra puede contemplarse en  
el Museo”.







- 1 **Duccio di Buoninsegna**  
*Cristo y la samaritana*, 1310-1311  
Temple y oro sobre tabla, 43,5 x 46 cm
- 2 **Alberto Durero**  
*Jesús entre los doctores*, 1506  
Óleo sobre tabla, 64,3 x 80,3 cm
- 3 **Caravaggio (Michelangelo Merisi)**  
*Santa Catalina de Alejandría*, hacia 1598-1599  
Óleo sobre lienzo, 173 x 133 cm
- 4 **Ernst Ludwig Kirchner**  
*Fränzi ante una silla tallada*, 1910  
Óleo sobre lienzo, 71 x 49,5 cm
- 5 **Edward Hopper**  
*Habitación de hotel*, 1931  
Óleo sobre lienzo, 152,4 x 165,7 cm



**El Museo Nacional Thyssen-Bornemisza forma junto con el Museo Nacional del Prado y el Museo Nacional Centro de Arte Reina Sofía el conocido como 'Triángulo del Arte' en Madrid, área museística que concentra el acervo pictórico más importante de España y uno de los más importantes de todo el mundo.**

La colección se expone de forma cronológica abarcando desde el arte gótico italiano hasta obras de la década de 1980, con ejemplos tanto de pintura figurativa como abstracta, ofreciendo así una panorámica completa tanto de los maestros antiguos como de prácticamente todas las vanguardias entre el impresionismo y el pop art.

El Museo alberga en el Palacio de Villahermosa **la Colección Thyssen-Bornemisza, patrimonio de todos los españoles desde 1993**, que comprende cerca de ochocientas obras que permiten recorrer la historia de la pintura occidental desde finales del **siglo XIII hasta el XX.**

Desde 2004 se ha sumado a este legado una parte destacada de la Colección Carmen Thyssen-Bornemisza, con más de doscientas obras expuestas en el Museo que completan las escuelas, géneros y temas pictóricos presentes en la colección permanente.



Tu propósito,  
nuestro propósito:  
cada visita única  
y diferente

El Museo Thyssen pone todo su empeño en poner en valor los tesoros artísticos y culturales de su colección, exposiciones y actividades, mejorando constantemente su oferta cultural y educativa desde un mayor conocimiento de los intereses y perfiles de sus visitantes. Haciendo de cada visita una experiencia única y diferente.



**44**  
Empresas  
colaboradoras



**6.160**  
Amigos

**Amigos del  
Museo**



**1.034.872**  
visitantes

(sin incluir visitas privadas)

Entrada única  
Visita guiada  
Entrada con audioguía  
Paseo del Arte

**Tickets**



**Certificado de  
Accesibilidad Universal  
UNE 170001-2**  
1er museo público  
accesible



**Guardarropa**



**Certificado AENOR de  
Gestión Emergencias  
UNE ISO 22320**



**Sello "Q"  
Calidad Turística**

Haciendo de **cada visita**  
una experiencia inolvidable



**4,5 sobre 5**

valoración  
Tripadvisor



**Calidad y transformación digital al servicio del visitante**

**Hasta pronto**



**1,8 millones**  
visitas web



**1,2 millones**  
seguidores en redes sociales

**Visitantes de +50 países**



Restaurante  
Cafetería



**Espacios gastronómicos**

El Mirador y  
Las Terrazas



Espacios para eventos privados:  
hall central, salón de actos,  
jardín, etc.



**Tienda**

58 proveedores locales

**Tienda on line**



**Exposición**

Colección permanente  
Exposiciones temporales  
EducaThyssen



**90.000 usuarios**

EducaThyssen

# El Museo de todos



## Otros espacios del Museo



### Tienda Thyssen

El Museo dispone de una tienda donde se vende una diversidad de productos inspirados en las obras de la colección, de las exposiciones temporales, catálogos y libros relacionados con el arte, regalos, impresión a la carta, pósteres, joyas y complementos, decoración y hogar, entre otros.

Todos los productos se encuentran disponibles todos los días del año en la tienda online.



**+3 millones**

**Ventas**



**82,75%**

**Compra artículos nacionales**



**58**

**Proveedores locales**

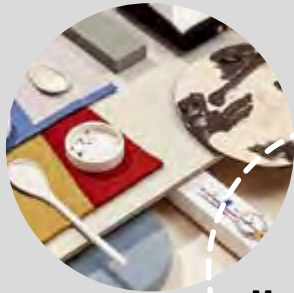


**49,65€**

**Ticket medio  
venta tienda online**



# Principales hitos



Apertura de  
**tienda en  
Marqués de Cubas**

Nuevas  
colaboraciones con  
marcas nacionales e  
internacionales:  
**Ailanto, Ibride,  
Ascaso, Lomography  
y Vinoselección**



Selección de  
**proveedores y  
artesanos locales  
y de proximidad**



**Inicio de un proceso  
de racionalización y  
sustitución del uso de  
plástico** en los productos  
y embalajes por materiales  
más sostenibles como el  
papel o cartón reciclado



## Sostenibilidad en los productos Objetivos 2020

- **Eliminar todo el plástico posible** del packaging.
- **Utilizar materiales reciclados** para los productos de tienda.
- **Colaboración con la marca Ecoalf** para productos de tienda.
- **Compromiso para la promoción de la artesanía** y el talento creativo.
- **Utilización de papeles reciclados y/o sostenibles** para el material gráfico de las exposiciones de TBA21.
- **Aumentar el número de productos artesanos y sostenibles.**





## EL MIRADOR Y LAS TERRAZAS DEL THYSSEN

Se trata de dos espacios que abren sus puertas en los meses de verano. El Mirador es un restaurante abierto al público para cenas, mientras que Las Terrazas, orientadas al jardín y ubicadas cerca de la entrada al Museo, están abiertas todo el día para desayunos, aperitivos o almuerzos y como *afterworks*, para tomar cócteles al aire libre por la tarde/noche durante primavera y verano.



## SALÓN DE ACTOS

Espacio para la celebración de presentaciones, conferencias, entregas de premios, debates y conciertos.



## RESTAURANTE-CAFETERÍA

Abierto durante el horario del Museo, está situado en la planta baja y se trata de un agradable espacio donde el visitante puede descansar, almorzar o tomar algo.



## ESPACIOS PARA ACTOS Y EVENTOS PRIVADOS

- **Hall central.** Enclave específico para grandes recepciones y cenas de gala.
- **Curva de temporales.** Idóneo para un cóctel al finalizar la visita a una exposición temporal.
- **El Mirador.** Para recepciones privadas en un espacio abierto al cielo de Madrid.
- **Jardín.** Para recepciones al aire libre en privado.
- **Las Terrazas.** Perfecto para afterwork y cócteles al aire libre.
- **Terraza Italiana.** Adecuado para un cóctel al aire libre tras finalizar la visita a una exposición temporal.

# Publicaciones 2019



Catálogo de la exposición *Balenciaga y la pintura española*



Catálogo de la exposición *Los impresionistas y la fotografía*



Catálogo de la exposición *La Bauhaus en las Colecciones Thyssen*



Guía didáctica *Balthus*



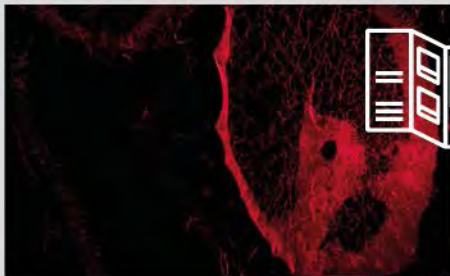
Guía didáctica *Los impresionistas y la fotografía*



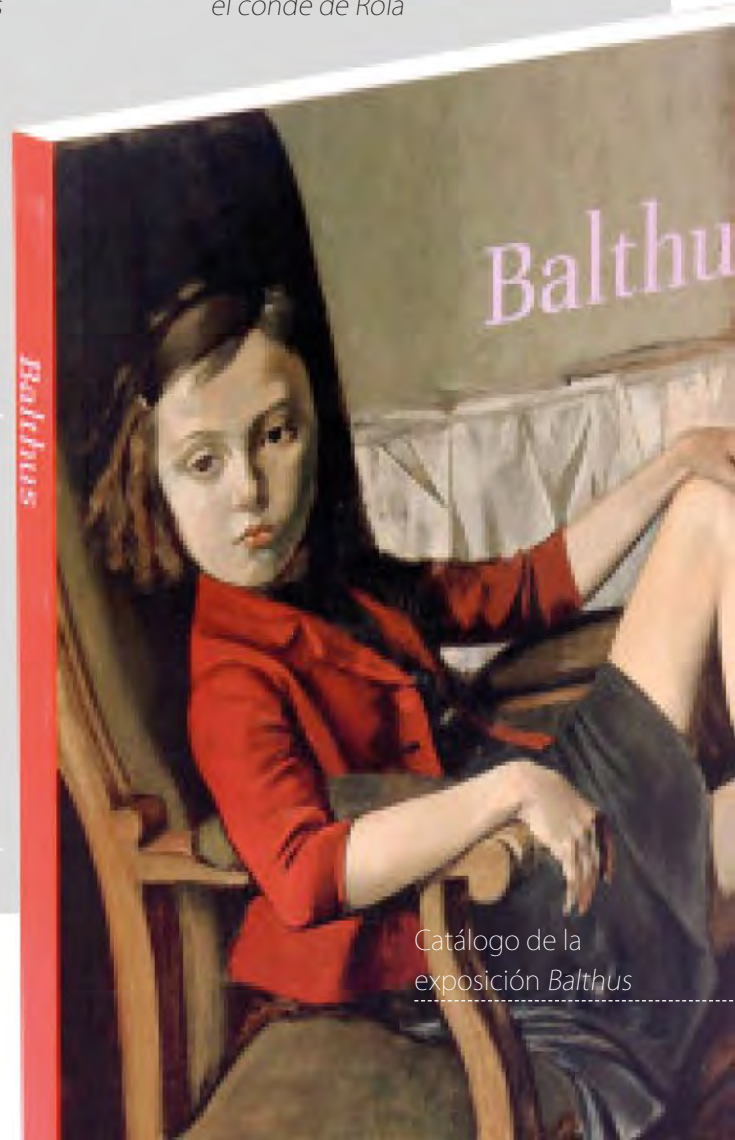
Cómic *Balthus y el conde de Rola*



Folleto *Amar Kanwar*



Folleto *Más-que-humanas*



Catálogo de la exposición *Balthus*



# Generadores de impacto social y económico en la ciudad de Madrid

Junto al impacto social, descrito en los distintos apartados de esta memoria, el Museo Nacional Thyssen-Bornemisza genera un impacto económico positivo en la sociedad a través de su contribución al PIB nacional, al pago de impuestos y a la creación de empleo. El Museo, como foco de atracción del turismo, se ha convertido en uno de los principales activos para la ciudad de Madrid debido a la repercusión que tiene en la generación de prosperidad y riqueza. Desde los inicios, son ya más de 20 millones de personas las que han visitado el Museo Thyssen.

## Indicadores de impacto económico

	2018	2019	% variación
<b>Impacto económico-PIB</b>	416.384.164	629.294.181	51,13%
<b>Impacto impositivo</b>	143.652.537	222.770.140	55,08%
<b>Impacto en el empleo*</b>	17.923	22.834	27,40%

\* Empleos necesarios para la demanda que genera el Museo Nacional Thyssen Bornemisza.

Para calcular los indicadores se ha utilizado la matriz inversa de Leontief a partir de las siguientes fuentes: Distribución del gasto del turista: INE, encuesta EGATUR (ene-jun 2018); Presión fiscal en España: Eurostat, [www.epdata.es](http://www.epdata.es); Gasto del turista Madrid: Vademecum Turístico. Madrid Destino (dic 2019).



## Comprometidos con la Agenda 2030

**El Museo contribuye y contribuirá a la búsqueda de un desarrollo sostenible, enfocándose en los derechos de las personas, a través del logro de objetivos como la erradicación de la pobreza, la disminución de las desigualdades o la sostenibilidad del planeta. Tanto a través de su propia actividad como de multitud de programas e iniciativas colaterales.**

En consonancia con la misión de prestar un servicio público y la actividad que realiza, el Museo Thyssen impacta de manera prioritaria en los objetivos de la Agenda 2030 que tienen relación con la disminución de las desigualdades (Objetivos 4, 5 y 8 "Educación de calidad", "Igualdad de género" y "Trabajo decente y crecimiento económico", respectivamente).

Además, contribuye a otros ODS como "Industria, innovación e infraestructura" (Objetivo 9) muy alineado a la estrategia de transformación digital del Museo o al Objetivo 13 "Acción por el clima", debido a que el Museo es un lugar privilegiado para difundir valores y concienciar sobre retos y problemas que afronta la sociedad, como el cambio climático y el desarrollo sostenible, además de sus prácticas de consumo responsable.

Destaca la participación del Museo Thyssen en colaboración con TBA21 en las actividades de la COP25 celebrada en Madrid, con el montaje especial de la escultura algorítmica de John Gerrard, *Western Flag (Spindletop Texas, 2017)* y la recepción organizada con motivo de la presentación del informe *Ocean for Climate*, promovido por la organización Because the Ocean.

# Objetivos d

## Algunas actuaciones del Museo Nacional Thyssen-Bornemisza



**Garantizar una educación inclusiva, equitativa y de calidad y promover oportunidades de aprendizaje durante toda la vida para todos**

- Programas Educathyssen
- Convenios con entidades para la integración laboral de personas en riesgo de exclusión
- Acceso gratuito a determinados colectivos
- Plan anual de formación del Museo
- #VersionaThyssen



**Lograr la igualdad entre los géneros y empoderar a todas las mujeres y las niñas**

- Convenio con Mujeres por las Artes Visuales
- Proyecto Nos+otras en Red, Narraciones Gráficas, Lectura Fácil o DE-SEA
- Medidas de igualdad del Plan Thyssen Concilia



**Garantizar la disponibilidad de agua y su gestión sostenible y el saneamiento para todos**

- Medidas de ahorro de agua



# e Desarrollo Sostenible

7 ENERGÍA ASEQUIBLE Y NO CONTAMINANTE



**Garantizar el acceso a una energía asequible, segura, sostenible y moderna para todos**

- Sustitución de iluminación LED en las salas
- Medidas de ahorro de energía
- Montaje especial: John Gerrard: *Western Flag (Spindletop Texas, 2017)* con motivo de la COP25
- Consumo de energía 100% renovable (*Green energy*)

11 CIUDADES Y COMUNIDADES SOSTENIBLES



**Lograr que las ciudades y los asentamientos humanos sean inclusivos, seguros, resilientes y sostenibles**

- Plan de salvaguarda del patrimonio artístico
- Accesibilidad universal
- Acceso gratuito a determinados colectivos
- Programas Educathyssen

8 TRABAJO DECENTE Y CRECIMIENTO ECONÓMICO



**Promover el crecimiento económico sostenido, inclusivo y sostenible, el empleo pleno y productivo y el trabajo decente para todos**

- Impacto socioeconómico de la presencia del Museo. Indicadores de impacto económico en su entorno (PIB, efecto impositivo y generación de empleo)
- Voluntariado cultural
- Programas de integración de personas con discapacidad, mayores de 65 años, mujeres, proyecto "Arches", "Hecho a medida"...
- Plan Concilia Thyssen

13 ACCIÓN POR EL CLIMA



**Adoptar medidas urgentes para combatir el cambio climático y sus efectos**

- Montaje con motivo de la COP25, John Gerrard: *Western Flag (Spindletop Texas, 2017)*
- Proyecto ThyssenECO
- Medidas de eficiencia energética

9 INDUSTRIA, INNOVACIÓN E INFRAESTRUCTURA



**Construir infraestructuras resilientes, promover la industrialización inclusiva y sostenible y fomentar la innovación**

- Plan de transformación digital
- Apps
- Webs accesibles
- #Entrarenelcuadro

16 PAZ, JUSTICIA E INSTITUCIONES SÓLIDAS




**Promover sociedades pacíficas e inclusivas para el desarrollo sostenible, facilitar el acceso a la justicia para todos y crear instituciones eficaces, responsables e inclusivas a todos los niveles**

- Certificado de Accesibilidad Universal
- Programas Educathyssen

DETALLE CUADRO

**Willem de Kooning** *Hombre rojo con bigote*, 1971  
Óleo sobre papel adherido a lienzo, 186 x 91,5 cm



“ Museo abierto e inclusivo, que define gran parte de su filosofía educativa y que conecta con su vocación de servicio público y su misión de transmitir conocimiento, cultura y valores integrando los diversos tipos de visitantes”.





Haciéndote  
vivir la  
cultura

Exposiciones y actuaciones relevantes 2019

# Exposiciones

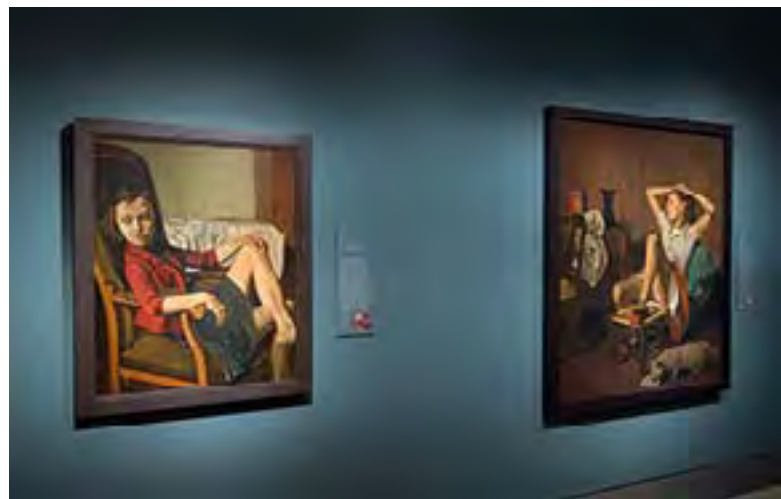
## Patriarcado

CRISTINA LUCAS Y EULÀLIA VALLDOSERA

**Del 8 de febrero al 31 de marzo de 2019**

Esta exposición se opone a la tradición patriarcal que se apropió de los lenguajes visual y discursivo y de su transmisión, reduciendo la lengua y el deseo de las mujeres al silencio. Componen la muestra el vídeo de Eulàlia Valldosera *Dependencia mutua*, 2009 y el vídeo de Cristina Lucas *Habla*, 2008 junto con la escultura *Habla*, 2019 que representa a la artista golpeando el Moisés de Miguel Ángel.

Como complemento a la exposición, se organizó el 25 de febrero la performance *Los otros invisibles* de Eulàlia Valldosera en salas de la Colección Permanente del Museo.



**PATRIAR  
CADO**





## Balthus

**Del 19 de febrero al 26 de mayo de 2019** Exposición retrospectiva dedicada al artista Balthasar Klossowski de Rola (1908-2001), conocido como Balthus, organizada conjuntamente con la Fondation Beyeler en Riehen / Basilea, donde se presentó entre septiembre de 2018 y enero de 2019.

La muestra consistió en un recorrido por todos los periodos de larga trayectoria artística de Balthus a través de sus lienzos más emblemáticos, como *La Rue* (1933) del Museum of Modern Art de Nueva York. Mediante las obras expuestas se pretendió ahondar en la gran riqueza creativa del artista, en su continuo diálogo con los maestros del pasado y en su preocupación por el tiempo suspendido, dejando atrás la polémica surgida en 2017 en torno al supuesto carácter controvertido de algunas de sus representaciones de adolescentes.

## Amar Kanwar

**Del 27 de febrero al 19 de mayo de 2019**

Exposición organizada junto a Thyssen-Bornemisza Art Contemporary (TBA21) dentro del acuerdo marco que el Museo Nacional Thyssen-Bornemisza tiene con esta institución. La exposición presentaba dos instalaciones del artista y cineasta indio Amar Kanwar, *The Sovereign Forest* y *The Lightning Testimonies*, cuyos trabajos dan voz a las poblaciones más vulnerables de su país. El primero es un proyecto de investigación, iniciado en 2011 y todavía en desarrollo, que se compone de películas, libros, fotografías y documentos, presentados como un archivo, para explorar el impacto social y medioambiental de la actividad minera en Odisha, una región al este de India. El segundo recoge en una videoinstalación el testimonio de varias mujeres sobre la violencia sexual y los secuestros en el país.



# Exposiciones

## Balenciaga

Y LA PINTURA ESPAÑOLA

**Del 18 de junio al 22 de septiembre de 2019**

*Balenciaga y la pintura española* vincula la creación de Cristóbal Balenciaga, el diseñador de moda más admirado e influyente de todos los tiempos, con la tradición de la pintura española de los siglos XVI al XX.

Fue la primera gran exposición dedicada al modista vasco que se presenta en Madrid en casi 50 años. Y la primera que reunía, junto a sus 90 diseños, una importante selección de cuadros de grandes nombres de la historia del arte español como El Greco, Velázquez, Murillo, Carreño de Miranda, Zurbarán, Goya, Madrazo o Zuloaga, una de sus principales fuentes de inspiración.

El recorrido por las salas siguió un itinerario cronológico a través de las 55 pinturas, a las que acompañaban los vestidos vinculados a cada estilo o a cada pintor. Conexiones basadas en elementos conceptuales, en formas y volúmenes arquitectónicos, en complicidades cromáticas, que dieron lugar a un fascinante diálogo entre moda y pintura, entre la creatividad del genial modista y sus fuentes de inspiración.





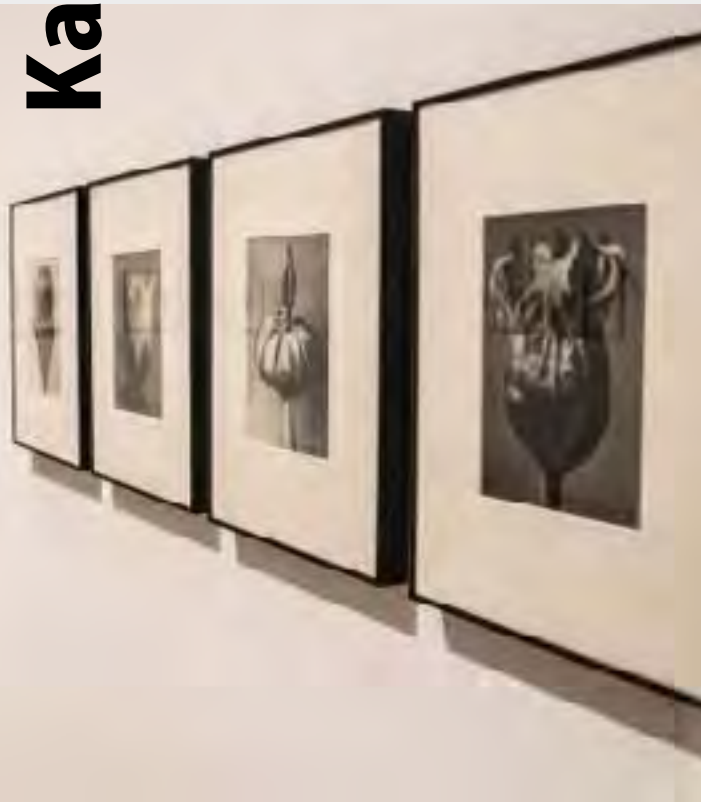
# temporales

## Karl Blossfeldt

### UNFORMEN DER KUNST

**Del 6 de septiembre al 5 de octubre de 2019**

Se presentó una selección de 40 fotografías del fotógrafo y escultor alemán Blossfeldt que formaron parte del álbum *Urformen der Kunst*, 1928, considerado uno de los fotolibros más importantes del siglo XX, proyectándolo como uno de los fotógrafos más significativos de la Nueva Objetividad. Estas fotografías se asociaron desde el principio a esculturas africanas y sirvieron como fuente de inspiración a diseñadores industriales y creadores de la Bauhaus.



## Más-que-humanas

**Del 25 septiembre al 1 de diciembre de 2019**

exposición co-organizada por el Museo Nacional Thyssen-Bornemisza junto a Thyssen-Bornemisza Art Contemporary (TBA21) en la que se presentaban obras de Dominique Gonzalez-Foerster y Tomás Saraceno que invitaban al espectador a plantearse preguntas sobre la tecnología, la inteligencia artificial, el pensamiento colectivo del mundo animal o el poder y la atracción por lo desconocido.

El trabajo de Dominique González-Foerster *Opera (QM.15)*, se basa en la historia de la fotografía y en lo sobrenatural y se planteaba como "una especie de sesión espiritista", según la propia artista. Por su parte, Tomás Saraceno presentaba, entre otras obras recientes, la instalación *¿Cómo atrapar el universo en una tela de araña?*, resultado de sus estudios sobre las telas de araña, cuyas complejas estructuras se asemejan a pequeños universos que superan muchas de las construcciones arquitectónicas hechas por el ser humano.



# Exposiciones



**Pierre-Auguste Renoir** *Mujer con sombrilla en un jardín*, 1875  
Óleo sobre lienzo, 54,5 x 65 cm

## Los impresionistas

### Y LA FOTOGRAFÍA

**Del 15 de octubre de 2019 al 26 de enero de 2020** Comisariada por Paloma Alarcó, la exposición *Los impresionistas y la fotografía* reunió más de 160 obras de 55 colecciones públicas y privadas. El proyecto se sumó al interés de la historiografía artística por el impacto que la fotografía provocó en las artes plásticas y planteó una reflexión crítica sobre las afinidades e influencias mutuas entre este original medio y la denominada "Nueva Pintura", sin olvidar la fructífera polémica entre críticos y artistas que su aparición desencadenó en Francia durante la segunda mitad del siglo XIX.





# temporales



Wassily Kandinsky *Tensión suave n.º 85*, 1923. Acuarela y tinta sobre papel, 35,5 x 25 cm

## La Bauhaus

EN LAS COLECCIONES  
THYSSEN-BORNEMISZA

**Del 28 de octubre de 2019 al 12 de enero de 2020**

Pequeña exposición organizada con motivo del centenario de la Bauhaus, la escuela artística más influyente del siglo XX, en la que se reunió un grupo de trece obras de artistas vinculados históricamente a la citada institución y pertenecientes a la colección permanente. Se mostraron asimismo algunos libros adquiridos por el barón Hans Heinrich Thyssen-Bornemisza en los años sesenta y setenta del siglo pasado, y que sirvieron de base para su actividad coleccionista en torno a la escuela. En sintonía con el carácter didáctico de la muestra, también se difundió un vídeo sobre la Bauhaus y se editó un pequeño catálogo.

## Montaje especial: John Gerrard:

WESTERN FLAG  
(SPINDLETOP TEXAS, 2017)

**Del 2 al 13 de diciembre de 2019**

Instalación del artista irlandés John Gerrard perteneciente a la colección Thyssen-Bornemisza Art Contemporary (TBA21), y organizada con motivo de la celebración de la COP25 en Madrid. En ella, mediante una pantalla led de nueve metros de altura situada en el jardín de entrada al museo, se proyectaba una simulación digital de una bandera de humo negro emplazada en Spindletop (Texas) –primer gran pozo de petróleo del mundo–, y ajustada a las condiciones lumínicas del lugar en tiempo real. La obra pretendía denunciar la explotación y el agotamiento de los recursos naturales, así como el papel determinante del ser humano en el calentamiento global.



# Pintura Moderna

## Colección permanente

Durante el año 2019 el área de Pintura Moderna continuó trabajando en la investigación y documentación de las obras de la colección permanente del Museo y de la Colección Carmen Thyssen-Bornemisza desde finales del siglo XIX y el siglo XX. Además, se encargó de buscar las sustituciones en las salas de las obras que salen con motivo de los préstamos y también de realizar la rotación de las obras sobre papel.

Además, se realizaron varios proyectos de intervención en las salas de la colección permanente:

- *Obras invitadas de Museos de Madrid* (en colaboración con el Área de Pintura Antigua).
- "Pioneras. Mujeres artistas de la Vanguardia Rusa" en la sala 43. A través de un montaje especial dentro de las salas de la colección permanente, Pioneras. Mujeres artistas de la vanguardia rusa llamó la atención sobre el significativo papel que jugaron las artistas en el renacimiento cultural sin precedentes que tuvo lugar en Rusia a comienzos del siglo XX.
- Recorrido Pintura y fotografía a través de cartelas instaladas en las salas de la colección permanente, en conexión con la exposición temporal *Los Impresionistas y la fotografía*.

En 2019 se publicó el número 9 de la revista digital "Ventanas" donde se incluyen ensayos sobre tres pinturas de la colección de pintura moderna.

# Pintura Antigua

## Realismo y devoción

### 10 OBRAS DEL MUSEO NACIONAL DE ESCULTURA DE VALLADOLID

**Del 25 de marzo al 16 de junio de 2019** Durante 2019 se continuó trabajando con el Museo Nacional de Escultura de Valladolid con el fin de cerrar el proyecto de exposición de 10 obras en préstamo procedentes de esa institución. Las obras se instalaron en las salas dentro del recorrido del Museo, y fueron seleccionadas según un criterio temático o cronológico en relación con la colección permanente. La muestra se

acompañó de un plano para indicar la localización de las obras en las salas.

Se realizó una presentación a los medios en las salas, donde se explicó cada una de las piezas expuestas y en la que también participó María Bolaños, directora del Museo Nacional de Escultura de Valladolid.







**Alexandra Exter** *Naturaleza muerta*, 1913  
Collage y óleo sobre lienzo, 68 x 53 cm

## Belén napolitano

EN LAS COLECCIONES  
THYSSEN-BORNEMISZA

**Del 3 de diciembre de 2019 hasta el**

**6 de enero de 2020**

Como en Navidades anteriores se procedió al montaje del Belén napolitano de la colección Isidro Brunete en el hall central del Museo. Entre las mejoras que se realizaron para optimizar su presentación se destaca el refuerzo de la iluminación interior localizada en dos puntos: el interior de las maquetas y el apoyo de focos en los laterales de la vitrina.

## Otras actividades



**Édouard Manet**  
*Amazona de frente*, hacia 1882  
Óleo sobre lienzo, 73 x 52 cm

- **Colaboraciones con el departamento de Tecnología** para la elaboración de contenidos e imágenes para la página web del [museothyssen.org](http://museothyssen.org).
- **Elaboración de un recorrido temático en la página web:** *Las mujeres y los libros. Una reflexión a través de la pintura occidental* ofrece al público una mirada sobre el rol intelectual que la mujer ha desempeñado a lo largo de la historia. Las 16 pinturas seleccionadas se agrupan en tres grandes apartados: retratos renacentistas, escenas de la anunciación y mujeres leyendo en el siglo XIX y el XX.
- **Proyectos colaborativos:**
  - Con el Museo de la Real Academia de Bellas Artes de San Fernando para el estudio de la obra atribuida a Velázquez de la colección del Museo junto a dos retratos del fondo de la Academia. *Cranach Digital Archive. Northbrook Collection Provenance Research Project.*
- **Mejoras en el archivo fotográfico** de obras comparativas de la colección permanente, de ilustraciones procedentes de catálogos y otras publicaciones y mejoras en el archivo fotográfico técnico.
- **Digitalización de documentación de obras de la colección.**
- **Elaboración de estudios técnicos.**
- Consultas externas **de estudiosos, especialistas, etc.**
- **Visitas guiadas al personal del Museo**, prestadores o colegas de otros museos a la colección permanente y exposiciones temporales.
- **Sustituciones en salas** para dar coherencia a ausencia de pinturas por préstamo temporal.

# Restauración

**El Área de Restauración del Museo Thyssen constituye un departamento de especial relevancia, ya que asume las funciones de estudio y conservación de las 800 obras que configuran la Colección Thyssen-Bornemisza, (745 expuestas en el Museo Nacional Thyssen-Bornemisza y 55 prestadas al Museu Nacional d'Art de Catalunya), y de 429 obras de la Colección Carmen Thyssen-Bornemisza, depositadas en el Museo Nacional Thyssen-Bornemisza de forma permanente. Estas funciones son compartidas con las áreas de Pintura Antigua y Pintura Moderna.**

Se detallan a continuación las actuaciones de mayor relevancia:

## Restauración

La planificación de las intervenciones necesarias para la conservación de las obras es el resultado de la exhaustiva y continua revisión de las piezas artísticas que componen la colección, de las observaciones recogidas durante el mantenimiento de las salas, de los avisos o partes de incidencias que otras áreas hacen llegar. Debido al incremento de préstamos y exposiciones, se ha seguido contando con colaboradores para poder asumir estos trabajos y poder realizar los viajes de correos, exposiciones y las restauraciones cuyos compromisos establecen las áreas de Conservación como requisito para los préstamos de dichas obras.



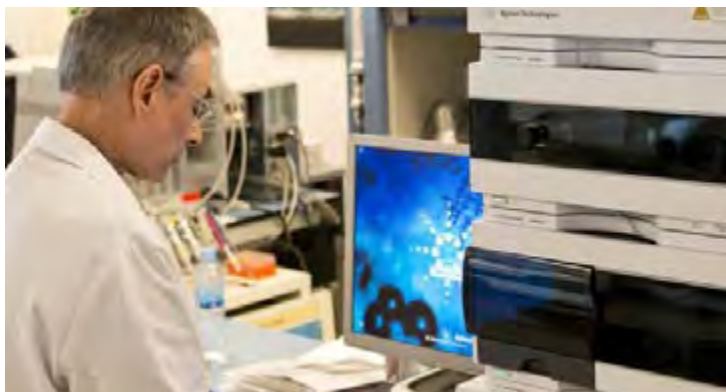
**30**  
**Piezas**





## TRATAMIENTOS ÍNTEGROS DE RESTAURACIÓN

- *Santa Catalina de Alejandría* de Caravaggio.
- *Retrato de un hombre con documentos*, obra de Bartholomeus Van der Helst, restaurada con motivo de la exposición Rembrandt y el retrato en Ámsterdam.
- El inicio de la restauración de la obra de Pier Francesco Foschi *Retrato de una dama* de cara a su préstamo al Metropolitan Museum of Art en abril de 2021.

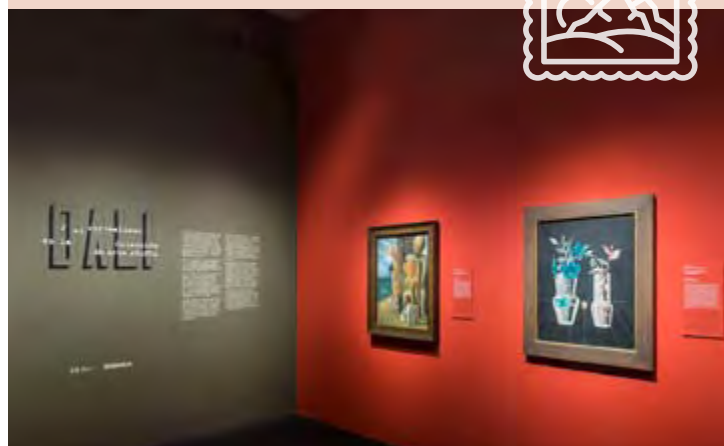


## OBRAS DE LA COLECCIÓN CARMEN THYSEN-BORNEMISZA

- *La Feria de Sevilla* de Manuel Rodríguez Guzmán
- *Bulerías* de Joan Cardona i Lladós
- Inicio de la intervención de la obra *Thunder Smash* de Charles Bell.

## EXPOSICIONES TEMPORALES

- *Balthus, Balenciaga y la pintura española, Los impresionistas y la fotografía*, y las generadas por TBA-21, con obras de arte contemporáneo, cuyo concepto lleva a ser más precavidos con las piezas en préstamo por su formato y la fragilidad de sus materiales como *Amar Kanwar, Más-que-humanas, John Gerrard: Western Flag*.
- Supervisión de las exposiciones de pequeño formato como *Dalí y el surrealismo en la Colección de Arte Abanca, Doña Francisquita. Una mujer de zarzuela, Karl Blossfeldt. Urformen der Kunst, La Bauhaus en las Colecciones Thyssen*.
- Montajes especiales, cuyas instalaciones se realizan en las salas de la colección permanente, como *Obras invitadas de museos de Madrid o Realidad y devoción*, con obras pertenecientes al Museo Nacional de Escultura de Valladolid.



Hay que destacar que, dentro de la labor de mejora de las obras, de cara a su conservación, se están desarrollando nuevos sistemas de montajes para las mismas. Así, se han instalado protecciones delanteras (cristal, metacrilato), protecciones traseras (cartón pluma, policarbonato), cajas climáticas, elementos estabilizadores (art-sorb), registros de humedad, y datalogers.

Finalmente, el área de Restauración en relación con el préstamo de obras, ha elaborado 28 informes previos o de condición tanto para la Comisión Asesora de Museos como para la Junta de Calificación del Ministerio de Cultura dependiendo de la fase del proceso de préstamos que se trate.

## EducaThyssen, nuestra apuesta por la educación

El Museo Nacional Thyssen-Bornemisza trabaja desde 2001 bajo el paradigma de Museo abierto e inclusivo que define gran parte de su filosofía educativa y que conecta con su vocación de servicio público y su misión de transmitir conocimiento, cultura y valores integrando los diversos tipos de visitantes.

En este sentido, EducaThyssen, el área responsable de la educación en el Museo, programa cada año actividades destinadas a todos los públicos de toda procedencia, cultura, edad y capacidad, sin barreras de ningún tipo, situándose, en un lugar privilegiado de escucha, diálogo e interacción entre personal del museo, docentes, estudiantes, familias, adultos y jóvenes.





En el ejercicio 2019, el Museo contó con el apoyo y la colaboración de diferentes entidades, públicas y privadas, para el desarrollo de sus programas, proyectos y actividades:

Entidad colaboradora	Tipología de proyectos
<b>Ayuntamiento de Madrid</b>	Visitas para escolares
<b>Embajada de Alemania</b>	Visita-taller para escolares y materiales audiovisuales
<b>Fundación BBVA</b>	Proyecto de innovación tecnológica
<b>Fundación Iberdrola</b>	Proyectos de educación y acción social
<b>INTEF / Universidad Internacional Menéndez Pelayo</b>	Curso de formación experimental para docentes
<b>JTI</b>	Proyectos de educación y acción social
<b>Metro de Madrid</b>	Visitas para jóvenes
<b>Sony PlayStation España / Gamera Nest</b>	Proyecto de videojuegos
<b>Universidad Complutense de Madrid / Fundación Banco Sabadell</b>	Curso para profesionales de museos
<b>Universidad de Alcalá</b>	Máster en Gestión Cultural e Industrias Creativas
<b>Universidad de Vic / Universidad Central de Cataluña</b>	Proyecto de investigación
<b>Universidad Estatal de California San Bernardino (CSUSB)</b>	Proyecto de aprendizaje a distancia
<b>Universidad Nacional de Educación a Distancia / Fundación ACS</b>	Curso para historiadores del arte
<b>Universidad Nebrija / Conservatorio Superior de Danza María de Ávila</b>	Proyecto de educación y acción social



Es por este motivo por el que Plena Inclusión Madrid, federación sin ánimo de lucro constituida por 109 organizaciones en favor de personas con discapacidad intelectual, premió en 2019 la iniciativa de educación y acción social por la inclusión en los proyectos que desarrolla el Museo”.



# Proyectos y



**Programas para docentes  
y estudiantes**

**17.188**  
participantes

Vistas-taller,  
visitas dinamizadas,  
visitas guiadas en  
castellano e inglés,  
visitas comentadas, etc.



**18.500**  
alumnos  
en acciones deslocalizadas  
en "Musaraña"

**275**  
Docentes  
"Musaraña"



**Programas y actividades  
para familias**

**1.730**  
participantes

Family Thyssen,  
Inspector Thyssen,  
Hechizo azul, Mundo color,  
Navidades en familia



**Programas y actividades  
para jóvenes**

**183**  
participantes

Nubla, Nubla 2,  
Nubla 2M, Cartografía Nubla,  
Fuera del cuadro,  
¿Y y tú qué miras?

**121.327**  
Descargas  
Nubla 1 y  
El mundo de Nubla



**Programas y actividades  
para adultos**

**4.956**  
participantes

Vistas comentadas,  
conversatorios, exposiciones  
mirador, recorridos  
musicales

Programas y proyectos  
**para adultos con  
necesidades especiales**  
**1.563** participantes



# actividades

## Programas destacados



**Premio Mejor Diseño  
y nominación al  
Mejor Arte en el GameDaily  
Connect 2019, festival  
internacional de  
videojuegos celebrado  
en USA**



### **Nubla**

#### ACERCARSE A LA PINTURA A TRAVÉS DEL VIDEOJUEGO

Un videojuego que nace con la idea de permitir a jugadores de todas las edades acercarse al universo de la pintura de una forma novedosa e interactiva y en el que han intervenido el estudio madrileño Gammerra Nest y Sony Interactive Entertainment España a través de su programa de apoyo al desarrollo español PlayStation®Talents.

Hasta la fecha se han producido 121.327 descargas (un incremento anual de más de 28.000) entre Nubla 1 y El mundo de Nubla (continuación del primero), produciéndose las mayores ventas en Estados Unidos, Reino Unido, Alemania y España. El mundo de Nubla se ha traducido al inglés, portugués, francés, alemán, húngaro, japonés, chino y coreano. Nubla 1 ya se encuentra disponible para PC, y Nubla 2 para el mercado español y pronto lo estará para los mercados europeo, americano y asiático.



## Proyectos para público con necesidades especiales

### HECHO A MEDIDA

Este programa de visitas-taller para públicos con necesidades educativas especiales contó con un total de **3.220 usuarios** de diferentes colectivos provenientes de la Comunidad de Madrid que visitaron la Colección permanente del Museo y las exposiciones temporales.

### PROYECTO ARCHES

Laboratorio centrado en la creación de entornos inclusivos en el ámbito cultural por medio del uso de la tecnología. Durante los primeros meses de actividad se han desarrollado 20 sesiones de trabajo junto al Museo Lázaro Galdiano. En cada una de las sesiones participan 35 usuarios procedentes de diferentes colectivos –grupo de asistentes fijos–.

### MUSEO FÁCIL

Proyecto de accesibilidad cognitiva. Una iniciativa colaborativa que ha tenido como objeto la creación y publicación de la primera guía de lectura fácil de la colección Thyssen



## Musaraña

Musaraña es un proyecto para docentes innovadores que establece vínculos entre el Museo y centros educativos de España, Portugal y Latinoamérica. Un espacio donde los profesores pueden desarrollar, reflexionar y compartir experiencias mediante talleres, laboratorios, encuentros con artistas, recursos online, proyectos artísticos fuera del Museo, etc. Participan en el proyecto 200 docentes y las diferentes iniciativas alcanzan a 18.500 alumnos.



## Otros indicadores

**1.102**

Nuevos contenidos  
digitales web

**67.881**

Descargas de la app  
Second Canvas y  
Quiosco Thyssen

### **ConectaThyssen**

Se ha continuado con  
los proyectos GigaThyssen  
y primeros pasos  
GigaThyssen

## EducaThyssen en redes sociales

Cerca de  
**80.000**

**Seguidores**

**29.392**

Twitter



**24.000**

YouTube



**17.850**

Facebook



**6.178**

Instagram



**946**

Pinterest



# Voluntariado cultural



Dada su trayectoria, permanencia y posibilidades de interacción, los programas dirigidos a mayores de 65 años y personas con diversidad funcional son un eje fundamental del voluntariado del Museo. Estos programas permiten dar cabida a nuevos públicos y retos. Por ello, el grupo del voluntariado busca consolidar dinámicas de trabajo en la que sus programas se nutran de las experiencias desarrolladas por los programas de educación social de EducaThyssen.

El voluntariado cultural se lleva a cabo por un grupo heterogéneo de participantes que buscan compartir el conocimiento albergado en el Museo mediante el diálogo con otros apasionados por el mundo del arte.

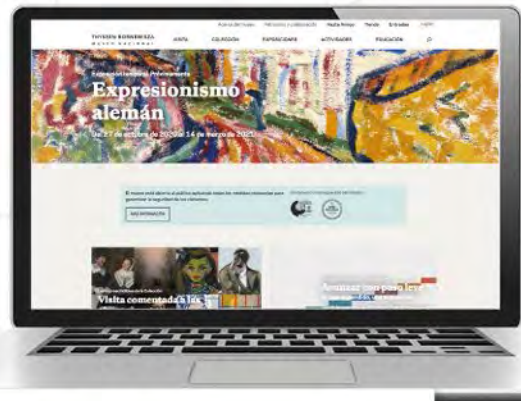
Esta labor les convierte en facilitadores de experiencias para un amplio número de visitantes. Por este motivo, el equipo cuida la calidad y el enfoque de sus actividades mediante cursos de formación interna que abarcan desde cuestiones didácticas a las más puramente pictóricas.

Desde 1993, un total de 57 personas han formado parte del grupo de voluntarios del Museo, desarrollando las siguientes actividades: exposiciones Contextos, El cuadro del mes, En sala: obras escogidas, actividades con la Fundación Carolina, visitas por las colecciones del Museo a partir de diferentes itinerarios o visitas a las exposiciones denominadas Miradas cruzadas.

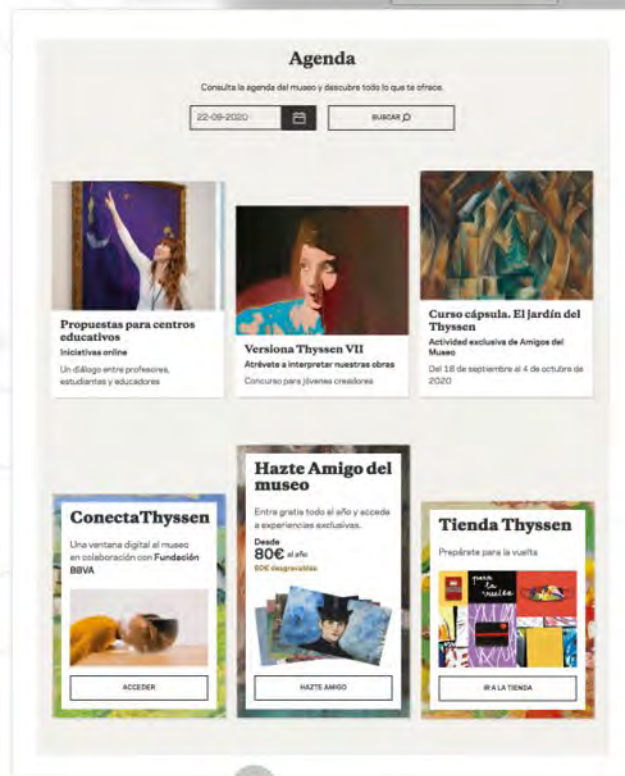


# Acercándote el Museo

Desde el área de Comunicación del Museo se llevan a cabo numerosas actuaciones encaminadas a la difusión de las exposiciones temporales y de la colección permanente, así como del resto de actividades de las áreas del Museo que tienen lugar a lo largo del año.



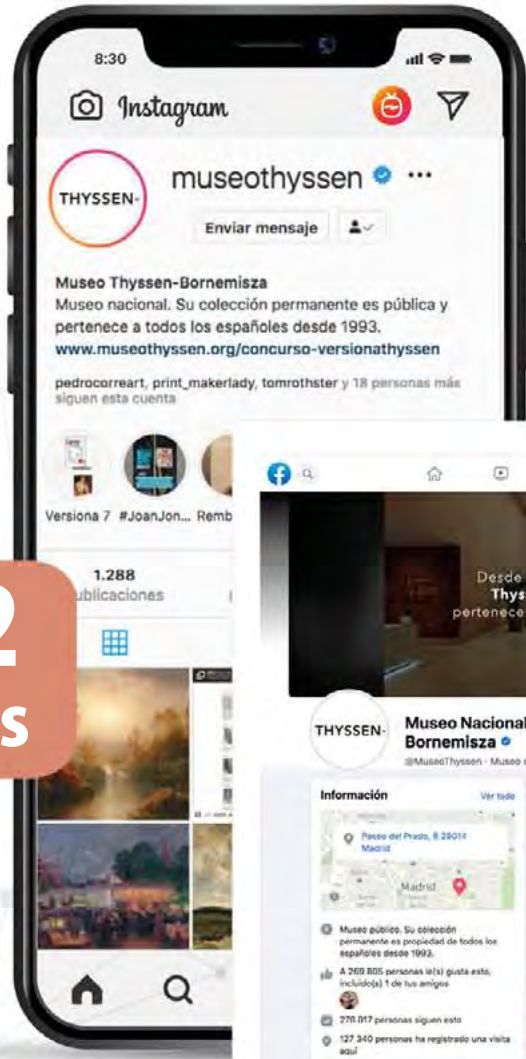
**40**  
Newsletters  
**40.000**  
Suscriptores



## Colaboraciones medios

- Salvados. La Sexta
- Lazos de sangre. TVE
  - Directo. Radio 3
- No es un día cualquiera. RNE
- Numerosas publicaciones en revistas, periódicos y suplementos

**Actualización  
semanal**  
de los contenidos web  
del Museo



**1,2 millones**

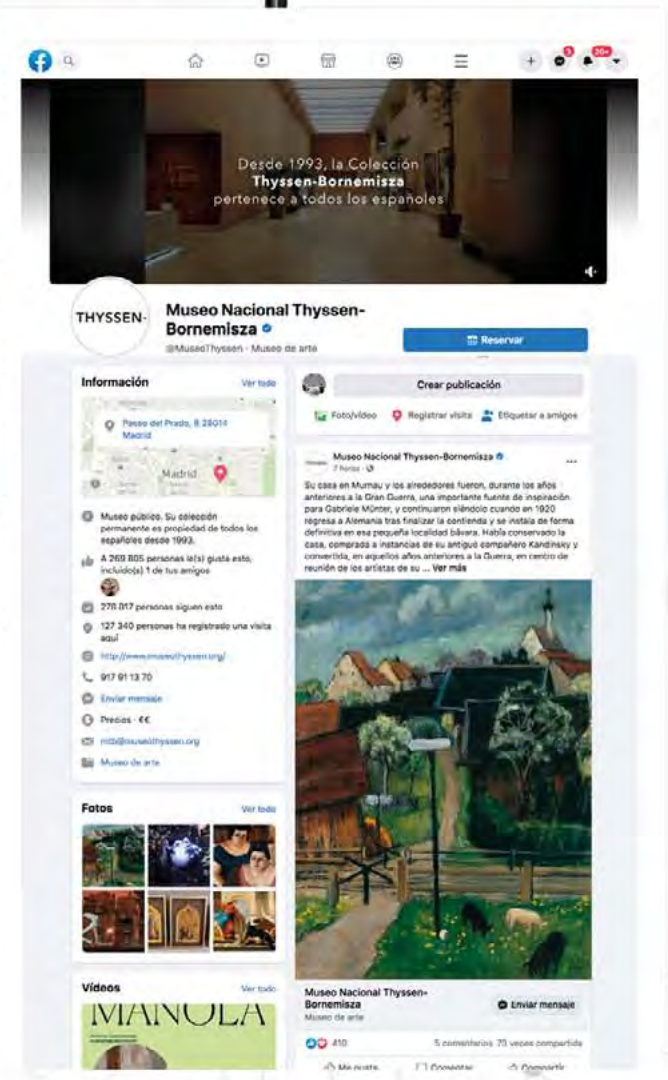
**Seguidores**

**619.392**  
Twitter

**282.850**  
Facebook

**241.178**  
Instagram

**28.000**  
You Tube



\* Incluye los seguidores de EducaThyssen



Debido a que la experiencia digital constituye una de las grandes apuestas del Museo, se han realizado retransmisiones en *streaming* como la que se hizo de la preparación y montaje de la exposición de *Balenciaga y la pintura española*, o la actividad de *Video-mapping* y realidad virtual con Endesa con motivo del Día y la Noche de los Museos, entre otras.

Este año ha sido un privilegio haber podido compartir algunas de las exposiciones con personas relevantes como ministros, familiares del barón, miembros del Patronato, escritores, directores de cine, músicos, embajadores, empresarios y políticos. Un total de 76 visitas de protocolo a las que asistieron 775 personas.

Además, con el fin de acercar el Museo a los diferentes públicos se han puesto en marcha la siguiente campaña:



## El Museo de todos

### El museo de todos 2



Campaña puesta en marcha por el Museo Nacional Thyssen-Bornemisza para promocionar la visita a la Colección Permanente y recordar que su colección, adquirida en 1993 por el Estado español tiene un carácter público, y por lo tanto forma parte del patrimonio histórico artístico de España.

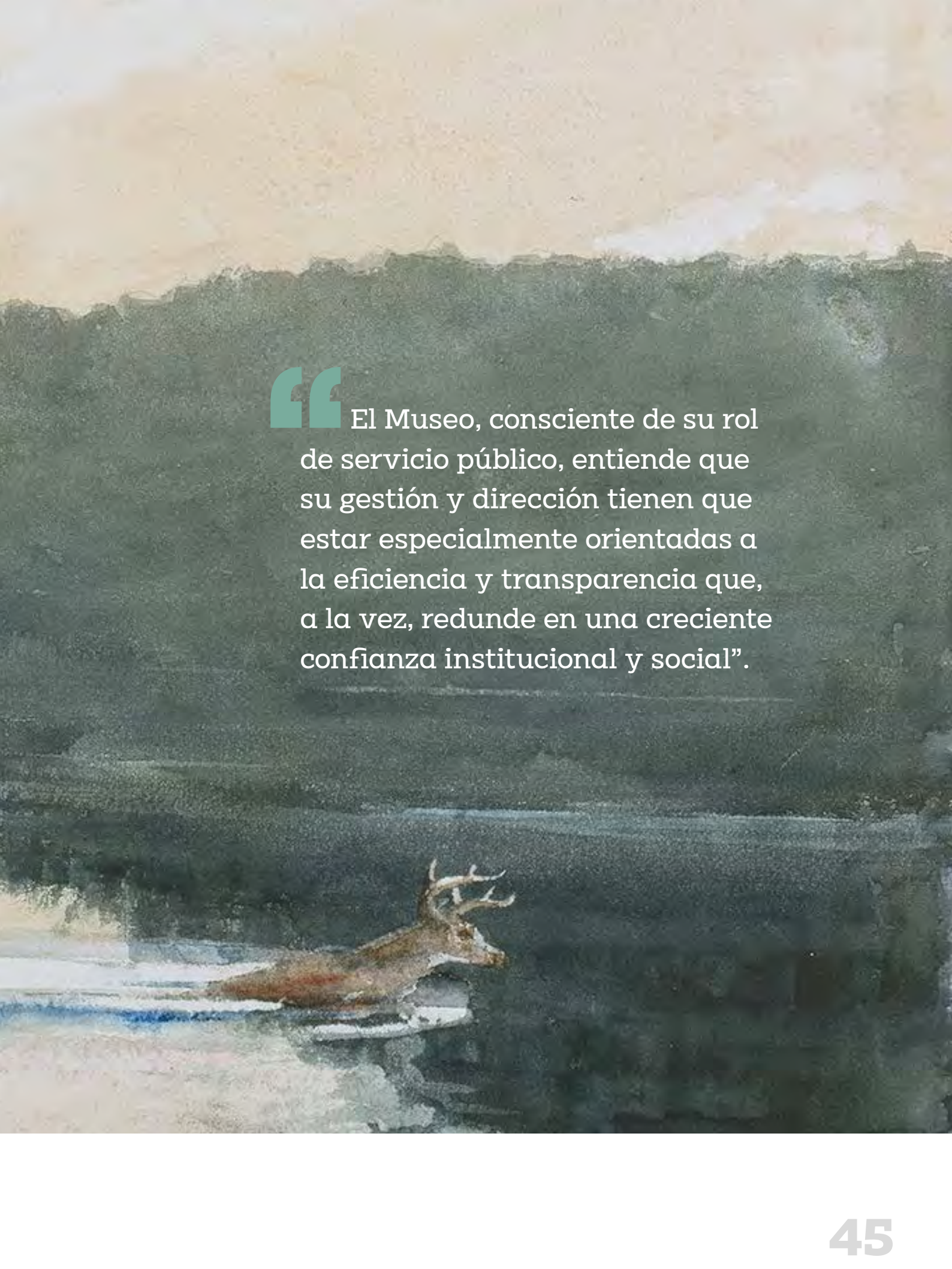
La campaña ha unido nombres de algunos artistas y de los protagonistas de obras esenciales del Museo Thyssen a los de personas anónimas, proponiendo así un juego de identidades que ponen de manifiesto ese sentido de pertenencia mutua: Ciudadanos-Colección.



# Transparencia y buen gobierno

**Winslow Homer** *Ciervo en los Montes Adirondacks*. Acuarela sobre papel, 35,5 x 50,7 cm



A watercolor painting of a deer with antlers in a dark, moody landscape. The deer is positioned in the lower left, facing right. The background is a dark, textured wash of green and blue, suggesting a forest or a misty environment. The sky is a lighter, hazy wash of yellow and white. The overall style is soft and atmospheric.

“ El Museo, consciente de su rol de servicio público, entiende que su gestión y dirección tienen que estar especialmente orientadas a la eficiencia y transparencia que, a la vez, redunde en una creciente confianza institucional y social”.



## Política de transparencia y buen gobierno

Con estos objetivos y en línea con los principales museos de bellas artes y arte contemporáneo del mundo, en 2018 el Museo implantó una ambiciosa política de transparencia y buen gobierno en cumplimiento de la Ley 19/2013. Fruto de ello, ha sido reconocido en el informe anual "A través del espejo", elaborado por la Fundación Compromiso y Transparencia, como el museo más transparente de España.



SILUETA DEL CUADRO

**Christian Schad** *Retrato del Dr. Haustein*, 1928. Óleo sobre lienzo, 80,5 x 55 cm





La política de transparencia y buen gobierno forma parte de la gobernanza corporativa del Museo, junto con otras políticas transversales, alineada plenamente con la dirección del Museo. Implica la rendición de cuentas a la ciudadanía sobre datos clave de gestión global del Museo a través del Portal de Transparencia, accesible desde [www.museothyssen.org/transparencia](http://www.museothyssen.org/transparencia).

En este sentido, el Museo publica anualmente en el Portal de Transparencia datos institucionales, de organización y gestión, del gobierno fundacional, económicos y financieros, contractuales y de licitaciones, de política de la colección y actos de disposición de esta, de recursos humanos y plantilla, de actuaciones y actividades educativas, de sostenibilidad y RSC, de planificación, estrategia y resultados, o de ética y buen gobierno de la institución. Además, consta de un apartado específico para el ejercicio del derecho de acceso a la información pública.

### **Código ético y de buen gobierno**

El código ético y de buen gobierno incluye, entre otros aspectos, los principios de conducta, el funcionamiento y evaluación de los órganos de gobierno, la transparencia económica y financiera, y regula la Comisión de Transparencia y Buen Gobierno. En 2019 se ha ampliado, con elementos de "Compliance", como un Buzón Ético o "whistleblowing", que permite denunciar irregularidades con garantía de confidencialidad conforme a las recomendaciones del Grupo de Estados contra la Corrupción del Consejo de Europa (GRECO).

### **Patronato**

La Fundación Colección Thyssen-Bornemisza, fundación del sector público estatal, es la encargada de la gestión del Museo, así como de la conservación, estudio, pública exposición y difusión de la colección permanente de obras de arte.

Bajo el patrocinio de Su Majestad Don Felipe VI, está regida por el Patronato, máximo órgano de gobierno, conformado por doce patronos: cuatro en razón de su cargo (patronos ex-officio), cuatro nombrados por el Consejo de Ministros mediante Real Decreto (patronos gubernamentales) y cuatro nombrados por la familia Thyssen-Bornemisza, de entre los cuales la baronesa Carmen Thyssen-Bornemisza ostenta la vicepresidencia con carácter vitalicio.

# Composición del Patronato en 2019

<b>Presidente</b>	José Guirao Cabrera. <i>Ministro de Cultura y Deporte</i>
<b>Vicepresidenta</b>	Baronesa Carmen Thyssen-Bornemisza
<b>Patrono Ex Officio</b>	Javier García Fernández. <i>Subsecretario Cultura y Deporte</i>
<b>Patrono Ex Officio</b>	Román Fernández-Baca Casares. <i>Director General Bellas Artes</i>
<b>Patrono Ex Officio</b>	María José Gualda Romero. <i>Secretaria Estado Presupuestos y Gastos</i>
<b>Patrono Thyssen-Bornemisza</b>	S.A.R. la Infanta Doña Pilar de Borbón
<b>Patrono Thyssen-Bornemisza</b>	Baronesa Francesca Thyssen-Bornemisza
<b>Patrono Thyssen-Bornemisza</b>	Miguel Klingenberg
<b>Patrono Gubernamental</b>	Miguel Satrústegui Gil-Delgado
<b>Patrono Gubernamental</b>	María de Corral López-Dóriga
<b>Patrono Gubernamental</b>	Isidre Fainé Casas
<b>Patrono Gubernamental</b>	Marcelino Oreja Arburúa
<b>Secretaria</b>	Pilar Barrero García

## Dirección del Museo y estructura organizativa

En el Museo Thyssen existen las figuras del director artístico y director gerente.

En la actualidad, **Evelio Acevedo** ostenta la dirección gerencia, y **Guillermo Solana** la dirección artística. Asimismo, Tomas Llorens ocupa el cargo de director honorario del Museo.

El **Director gerente** se ocupa de gestionar la organización, administración, coordinación, planificación estratégica y en general del buen funcionamiento de la Fundación, de sus recursos humanos y económicos.

El **Director artístico** es el responsable de la propuesta del plan museográfico y de la conservación y cuidado de las obras de arte y demás bienes artísticos de la Fundación.



Miembros del Equipo Directivo a 31 de diciembre de 2019

<b>Director artístico</b>	<b>Guillermo Solana</b>	<b>Director Gerente</b>	<b>Evelio Acevedo</b>
<b>Pintura Antigua</b>	Mar Borobia	<b>Administración y Finanzas</b>	Ciriaco García Enebral
<b>Pintura Moderna</b>	Paloma Alarcó	<b>Explotación y Mantenimiento</b>	Alberto Hernández
<b>Restauración</b>	Ubaldo Sedano	<b>Seguridad</b>	Miguel Ángel Molina
<b>Registro</b>	Marián Aparicio	<b>RRHH y Servicios Generales</b>	Teresa Gutiérrez
<b>Educación</b>	Rufino Ferreras	<b>Comunicación y Relaciones Externas</b>	José M <sup>a</sup> Goicoechea
		<b>Tienda y Publicaciones</b>	Ana Cela
		<b>Tecnología</b>	Javier Espadas
		<b>Marketing y Desarrollo de Negocio Estratégico</b>	Carolina Fábregas

Iván Kliun *Composición*, 1917. Óleo sobre lienzo, 88 x 69 cm

# Nuestro nuevo Plan Estratégico 2019-2023

# Principales avances

Las principales líneas estratégicas están enfocadas a reforzar el modelo estratégico de “ser identificado como Museo Nacional, activo cultural de referencia, con vocación de servicio público y máximo nivel de calidad de la experiencia museística, sostenible económicamente y con buen nivel de autofinanciación”.

## Museo nacional y público



En la línea de poner en valor el impacto económico y social, así como continuar trabajando en una gobernanza, transparencia y sostenibilidad de la gestión en todos los ámbitos (económico, social, medioambiental y ético).

**7 exposiciones temporales**

**5 montajes especiales de la colección permanente**

**Montaje con motivo de la COP25**

**Campaña “El Museo de todos”**

**Actualización del portal de transparencia**

## Carácter social

Trabajando para transmitir conocimiento y educar a través de la colección, comprometido con la Agenda 2030 y con un consumo responsable y eficiente.



### EducaThysen

94 propuestas y 1.099 actividades

**32 actividades para Amigos del Museo**

### Packaging sostenible

Renovación de los productos de tienda y embalajes por materiales más sostenibles

### Reducción de Consumos

Energía **4,65%**  
Gasóleo **13,68%**  
Emisiones **6%**

Certificado de **Accesibilidad**

UNE 170001-2 y

**2 certificaciones nuevas:**

Gestión de Emergencias ISO 22320 y Calidad Turística UNE 302002 UNE 170001-2

## Vanguardia de la innovación y la tecnología



Siendo líder en la modernización del modelo museístico y en la transformación digital y permitiendo la innovación en contenidos y experiencias.

**Formación personal** en herramientas digitales





Define los objetivos y los pilares sobre los que se apoyará la gestión del Museo hasta el 2023. Este Plan proyecta al Museo hacia un modelo más equilibrado y complementario entre la experiencia presencial y la digital en un nuevo plano más competitivo, eficiente y comprometido socialmente”.

## Eficiencia y reducción de costes

que ponga especialmente el foco en una estructura organizativa optimizada, mejora de los procedimientos y automatización.



### Trabajo en presencia digital y objetivos estratégicos

- Estudio programas ofimáticos para puestos de trabajo y adecuación de las licencias
  - Google Data Studio, monitorización calidad de los contenidos Siteimprove

### Automatización de procesos internos y flujos de información

- Sistemas de reporting y Business Intelligence en relación con ticketing, ventas y facturas
  - Cuadro de mando
  - Integración de las ventas de entradas con el ERPP Navision

## Mejora de ingresos

a través de una mayor orientación al público, potenciando la comunicación y creando una unidad de captación de fondos.



### + 1 millón de visitantes

Un incremento del 11,5%

- Nueva aplicación ticketing
- Mejora de la experiencia del visitante
- Facturación canal de profesionales incrementada 20,63%
- Programa eventos facturación de 675.586 €
- Mejoras en la conversión en los sitios web
  - Ingresos de patrocinio 2.379.045 €
- 23 patrocinadores, 28 Amigos Corporativos y 6.160 Amigos del Museo

### Plan de actuación de marketing y desarrollo estratégico

contribuyó a amplificar la difusión de la colección, así como a impulsar el número de visitantes e incrementar los ingresos a través de sus diferentes líneas de negocio.

# Información económica



**Yves Tanguy** *Números imaginarios*, 1954. Óleo sobre lienzo, 99 x 80 cm



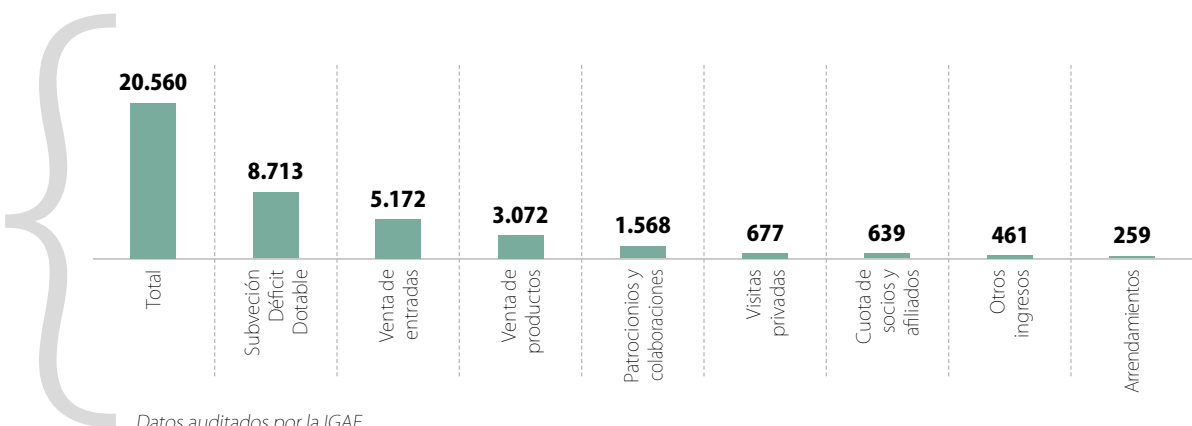


La Fundación Colección Thyssen-Bornemisza se encuentra sujeta a la legislación aplicable a las fundaciones del sector público estatal.

A continuación, se incluyen algunos de los datos económicos más relevantes del ejercicio 2019. El resto de la información se encuentra disponible en el Portal de Transparencia de la web corporativa del museo en <https://www.museothyssen.org/transparencia>

### Ingresos de explotación

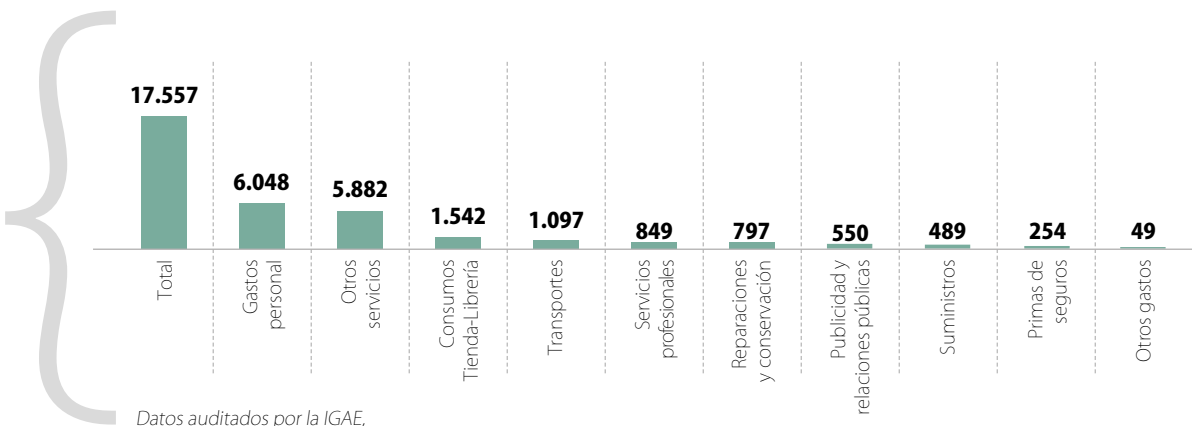
(en miles de euros)



Datos auditados por la IGAE, Intervención General de la Administración del Estado

### Gastos de explotación

(en miles de euros)




Datos auditados por la IGAE, Intervención General de la Administración del Estado



# Excelentes profesionales



A woman with glasses and her hair in a bun, wearing a white lab coat, is seated at a desk in a laboratory. She is looking down at a piece of equipment, likely a microscope, which is partially visible in the foreground. In the background, there is a large easel holding a framed picture or document. The scene is brightly lit, suggesting an indoor laboratory or office environment.

“ El Museo Thyssen continuó avanzando en la gestión de sus profesionales, con la finalidad de hacer del Museo una organización más competitiva y eficiente, capaz de adaptarse a las cambiantes demandas de sus visitantes. Todo esto en el marco de un firme compromiso con la conciliación y la igualdad de oportunidades”.

Perfil de nuestros profesionales

35%

Hombres

60%

Entre 30 y 50 años

65%

Mujeres

62%

Contratos fijos

72%

Contratos a tiempo completo

40

Alumnos en prácticas



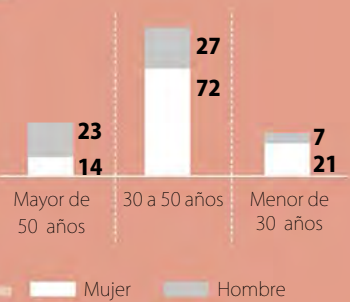
**A cierre del ejercicio 2019 la plantilla media del Museo Thyssen ascendía a 141 empleados.**

Con respecto a la estabilidad del empleo, el 62% de los contratos son fijos y el 72% contratos a tiempo completo. La mayor parte de la plantilla (60%) se encuentra en la franja de edad comprendida entre los 30 y los 50 años.

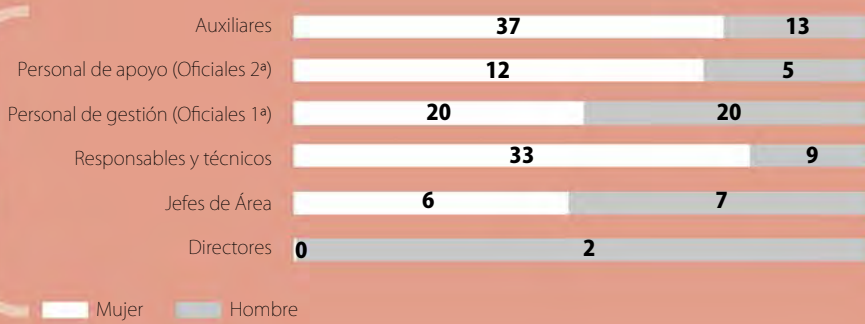
**Plantilla por sexo**



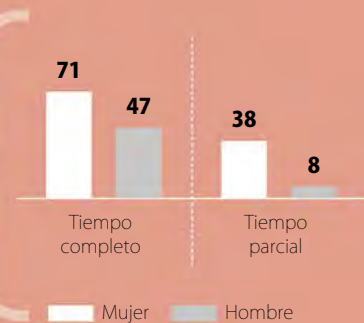
**Plantilla por edad y sexo**



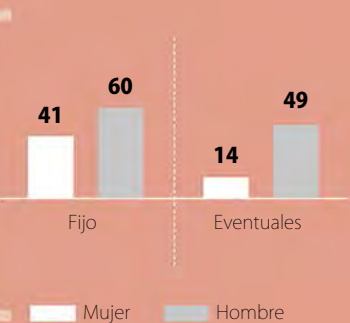
**Plantilla por categoría profesional y sexo**



**Plantilla por tipo de empleo y sexo**

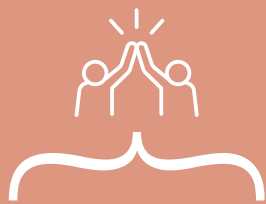


**Plantilla por tipo de contrato y sexo**

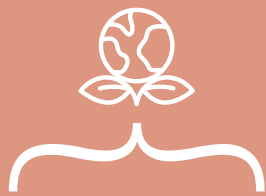


Thyssen Concilia

Thyssen  
Concilia



**Empleados**  
+  
satisfechos  
+  
comprometidos



**Organización**  
+  
eficiente y rentable



**Romare Bearden** *Domingo después del sermón*, 1969. Collage sobre cartón, 101,6 x 127 cm

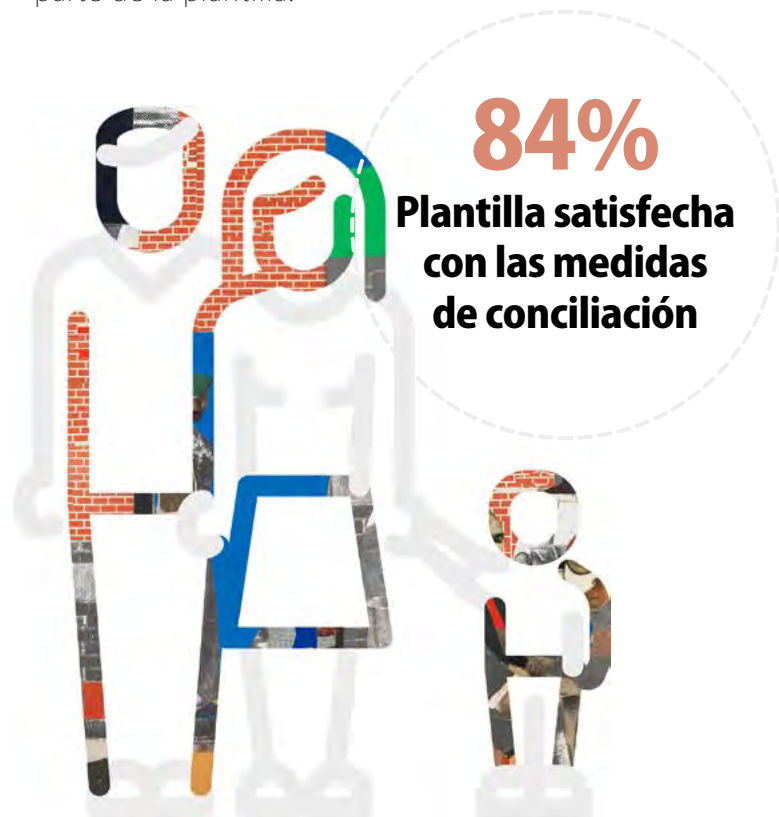


“ Desde 2008 el Museo Thyssen está certificado como EFR, Empresa Familiarmente Responsable por la Fundación MásFamilia”.



El compromiso del Museo Thyssen con la conciliación de la vida personal y familiar de sus profesionales surge ya hace más de 10 años. Visibilizado en el **Plan Concilia** Thyssen, este ha ido evolucionando e integrando nuevos programas y medidas acordes a la realidad y necesidades de la plantilla.

En la actualidad el Plan Concilia cuenta con **83 medidas consolidadas** en los ámbitos de calidad en el empleo, flexibilidad temporal y espacial, apoyo a la familia de los empleados, desarrollo personal y profesional, igualdad de oportunidades y liderazgo y estilo de dirección que muestran un gran reconocimiento por parte de la plantilla.





## Premio Alares Empresa Socialmente Responsable Fundación Diversidad

# Principales logros

- **Mantenimiento del certificado Empresa Familiarmente Responsable.**
- **Mejora e incremento de la visibilidad interna y externa**
  - **30 comunicaciones internas**, un 30% más que en 2018.
  - **Incremento de la difusión externa**, con la participación en diversas comunicaciones relacionadas con igualdad, diversidad e inclusión.
- **Realización de la encuesta interna de clima que contó con un 63% de participación (84 empleados). Algunos datos relevantes:**
  - Las variables más valoradas han sido las de identificación de marca y el clima entre compañeros.
  - El compromiso se ha incrementado ligeramente con respecto a la anterior encuesta realizada en el 2016, pasando del 6,3% al 6,6%.
  - Los valores corporativos con los que más se siente identificado el personal son la implicación y la integridad.
  - El 84% de la plantilla está satisfecha con las medidas de conciliación
  - El 88% considera que puede equilibrar su vida personal y profesional.
- **Reconocimientos a los esfuerzos realizados**
  - Finalistas al premio en Gestión de la Diversidad Empresarial en la V Edición Premio Internacional a la Diversidad 2019 de la Fundación Diversidad.
  - Firma del Chárter de la Diversidad, renovando por dos años el compromiso con los principios de igualdad y de no discriminación en el entorno laboral.
  - Entrega del sello Alares ESR (Empresa Socialmente Responsable) por la Fundación Diversidad.
  - Reconocimiento por la Universidad Complutense de Madrid por las prácticas que sus alumnos realizan en la Fundación desde 1998.



**Ben Shahn** *Identidad*, 1968  
Técnica mixta sobre papel, 101,6 x 69,8 cm





# Thyssen saludable. Bienestar y salud de los empleados

A lo largo de 2019 se han llevado a cabo diversas acciones destinadas a promover, fomentar y mantener el bienestar y la salud de los empleados. Es destacable la organización, por primera vez, de la **Semana Eco Saludable** cuyo programa consistió en el reparto de fruta fresca y en diferentes talleres y charlas:

## Semana Eco Saludable



• **Talleres** de primeros auxilios en el “primer minuto” impartido por el Hospital Clínico San Carlos, mindfulness, ejercicios y estiramientos y concienciación ambiental “La ruta de los sentidos” realizado por El Bancal Agroecología Cooperativa.



• **Charlas** sobre el corazón y la prevención del ictus realizada por la Fundación Española del Corazón y la Asociación Freno al Ictus, respectivamente.

Otras actuaciones relevantes dentro del Programa Thyssen Saludable consistieron en:

- Envío de correos electrónicos a toda la plantilla sobre el consumo de agua embotellada y agua natural y las recomendaciones de la AECC sobre los riesgos del tabaco y su relación con el desarrollo del cáncer y cómo mejorar la alimentación infantil.
- Campaña anual de vacunación antigripal.
- Realización de los reconocimientos médicos anuales a toda la plantilla.
- Realización de reconocimientos médicos ginecológicos y urológicos a mayores de 50 años.
- Reparto gratuito de té.

## Desarrollo personal y profesional



La formación posibilita que los empleados logren un óptimo desempeño profesional, hagan frente a los desafíos que se les planteen y se actualicen permanente para poder crecer a nivel personal y profesional, así como brindar un servicio óptimo a los visitantes”.





**Frank Auerbach**  
*Cabeza de J. Y. M., 1978*  
 Óleo sobre lienzo, 61 x 66 cm



2019 refrendó la apuesta del Museo Thyssen por el desarrollo profesional de sus empleados, incrementando un 27,4% la inversión en formación con respecto al ejercicio anterior.

#### Indicadores de formación

Indicador	2017	2018	2019
<b>Inversión (€)</b>	47.000	54.000	68.802
<b>Horas</b>	2.357	5.510	9.409
<b>Cursos</b>	69	77	74
<b>Asistentes</b>	141	139	317
<b>Horas / empleado</b>	16,72	39,64	29,67

El Museo dispone de un **Plan Anual de Formación** que se adapta a las necesidades de sus empleados y que contribuye a que cada uno de ellos adquiera los conocimientos y competencias necesarias para

desarrollar su trabajo de la mejor manera posible, lograr los objetivos estratégicos del Museo y ser una institución más competitiva.

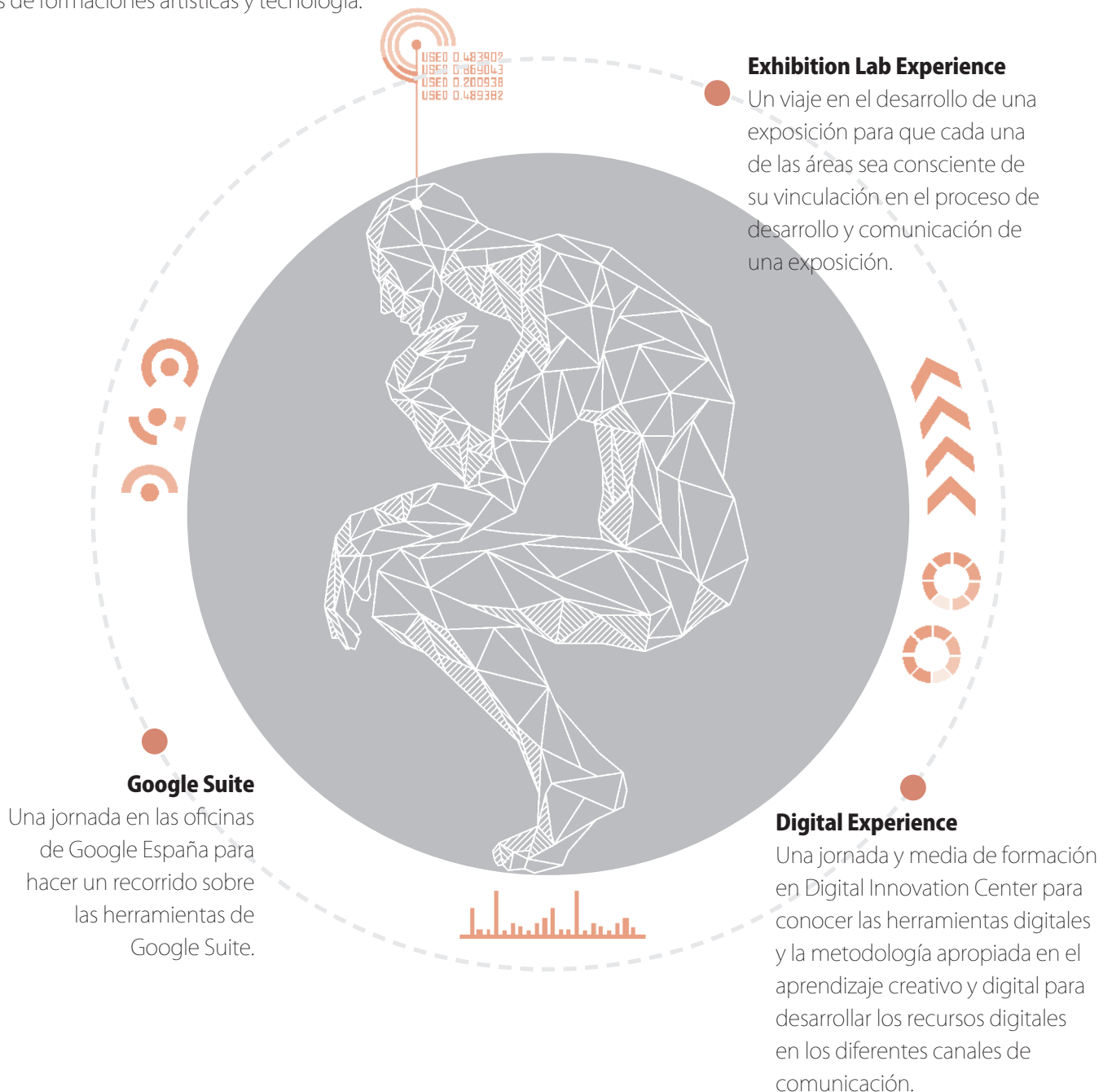
#### Cursos impartidos por temática y sexo (2019)

Temática							
		Mujeres	Hombres	Total	Mujeres	Hombres	Total
<b>Idiomas</b>	11	25	10	35	3.845	2.562	6.407
<b>Tecnología</b>	6	41	28	69	713	639	1.352
<b>Habilidades y liderazgo</b>	1	24	13	37	36	20	56
<b>Artísticas</b>	9	14	1	15	325	27	352
<b>Mantenimiento</b>	7	0	5	5	0	80	80
<b>Seguridad</b>	4	0	4	4	0	24	24
<b>Administrativos</b>	5	6	2	8	22	8	30
<b>Comunicación y medios</b>	4	16	1	17	84	56	140
<b>Bibliotecas</b>	3	2	0	2	20	0	20
<b>RRHH</b>	10	4	0	4	29	0	29
<b>Otros</b>	14	72	49	121	551	368	919
<b>Total</b>	<b>74</b>	<b>204</b>	<b>113</b>	<b>317</b>	<b>5.625</b>	<b>3.784</b>	<b>9.409</b>



La formación en transformación digital ha sido una de las grandes disciplinas definidas en el Plan Anual de Formación, alineadas con el Plan Estratégico”.

Los cursos de idiomas fueron los que acapararon un mayor número de horas y suscitaron una mayor asistencia junto a los de formaciones artísticas y tecnología.





## Igualdad y diversidad

Uno de los principios básicos de actuación del Museo Thyssen es garantizar a la totalidad de su plantilla un trato de plena igualdad, respetando su derecho a no sufrir discriminación alguna por razón de nacionalidad, origen étnico, edad, religión, sexo, orientación sexual, estado civil o discapacidad. Igualmente, garantiza su derecho a la libertad de pensamiento, opinión y expresión.

**66%** **46%**

de la plantilla  
son **mujeres**

de mujeres  
en **jefaturas**

# Compromiso con la igualdad

## Medidas actuales

- Protocolo para la prevención, tratamiento y eliminación del acoso laboral y sexual.
- Igualdad en la retribución.
- Igualdad de oportunidades en formación.
- Contratación no discriminatoria.



### FOMENTANDO LA IGUALDAD EN NUESTRAS EXPOSICIONES, ACTIVIDADES Y PROGRAMAS EDUCATIVOS

El Museo ha suscrito un **Convenio con Mujeres por las Artes Visuales (MAV)** con el fin de programar acciones conjuntas destinadas a acentuar la visibilidad de las mujeres en el Museo. En esa línea, están previstas exposiciones de cuatro mujeres a lo largo de 2020 y 2021.

Además, en el marco de **EducaThyssen**, destacan los proyectos **Nosotras en Red, Narraciones Gráficas, Lectura Fácil o DE-SEA** que incorporan a mujeres de distinta procedencias y circunstancias.



### ATENCIÓN A LA DIVERSIDAD

Actualmente el Museo cuenta con 3 personas con diversidad funcional, lo que representa el 2,13% de su plantilla, superando el 2% establecido en la Ley General de la Discapacidad (LGD). Sin embargo, el Museo ha querido ir más allá de lo exigido suscribiendo en 2019 acuerdos con los centros especiales de empleo Medalter, Instituto de Apoyo Empresarial (IAE) e Instituto de Accesibilidad e Integración (IAI), para la prestación de servicios profesionales de recogida, manipulado, ensobrado y etiquetado por un importe de 24.000 euros.

Además el Museo cuenta con los servicios de Ilunion Limpieza y Medioambiente S.A. para los servicios de limpieza de las instalaciones.







El Museo ha renovado el Certificado de Accesibilidad Universal basado en la norma UNE 170001-2 así como el Chárter de la Diversidad

## Compromisos del Chárter de la Diversidad

- **Sensibilizar** a los empleados respecto de los principios de igualdad de oportunidades y de respeto a la diversidad.
- **Avanzar** en la construcción de una plantilla diversa.
- **Promover** la inclusión en la organización.
- **Considerar** la diversidad en todas las políticas de dirección de las personas.
- **Promover** la conciliación a través de un equilibrio en los tiempos de trabajo, familia y ocio.
- **Reconocer** la diversidad de los clientes y visitantes.
- **Extender** y comunicar el compromiso con el Chárter de la Diversidad hacia los empleados, las empresas proveedoras y demás agentes interesados.

Sonia Delaunay *Vestidos simultáneos (Tres mujeres, formas, colores)*, 1925  
Óleo sobre lienzo, 146 x 114 cm

## Implicando a los empleados

Uno de los objetivos del Museo Thyssen es informar a la plantilla de cuanto ocurre en el Museo, fomentar su participación y comunicación, mantenerlos motivados y desarrollar en ellos un sentido de pertenencia.



En esa línea, se llevaron a cabo las siguientes actividades en materia de comunicación interna:

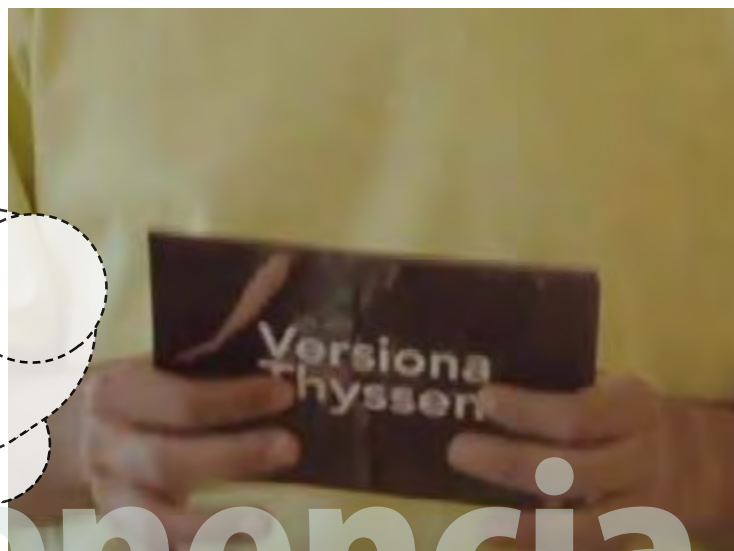
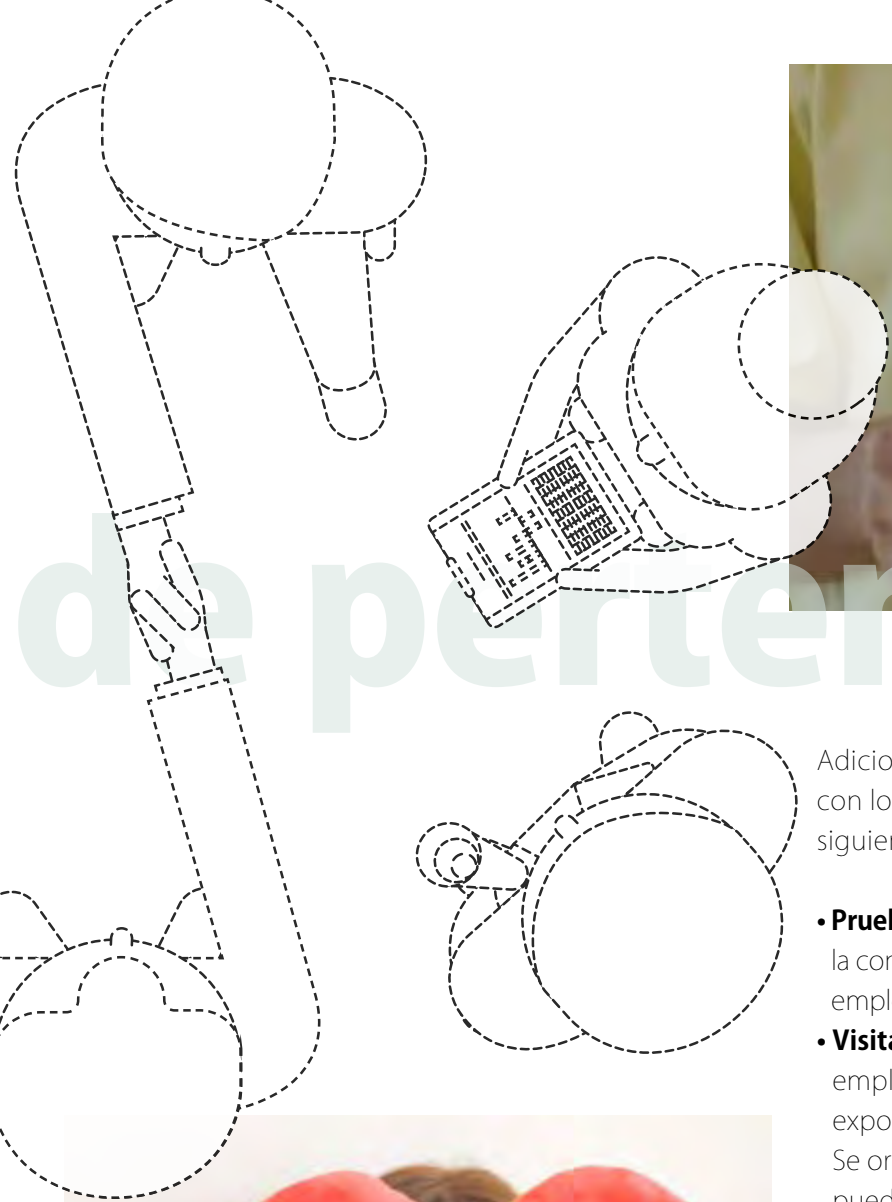
- Edición de 20 números del boletín interno *La vida en el Museo*.
- Envío de 45 comunicados internos a través de Teenvío.
- Publicación de 91 noticias en la intranet.
- Publicación de 41 avisos para empleados en la intranet.
- Envío de la revista de prensa a todos los empleados a través de Teenvío.
- Publicación de 12 notas de prensa y de datos sobre las 12 exposiciones e instalaciones de 2019 en la intranet, con documentos (notas de prensa, listados de obras, folletos...) y enlaces externos.
- Publicación de documentos variados en la intranet, como la actualización de los procedimientos de las áreas, contrataciones en el sector público, el menú semanal de la cafetería, la revista de prensa...

# sentido



- Actualización de contenidos en la sección "Empleados", como el nuevo Plan Concilia y otros documentos de conciliación, ofertas y descuentos, plan de formación, listado de teléfonos, calendario laboral, manual de bienvenida...
- Elaboración del calendario de aperturas extraordinarias 2020 y difusión interna.
- Difusión de servicios incluidos en el plan Thyssen Contigo.
- Actualización y supervisión de los calendarios de la intranet.





# de pertenencia

Adicionalmente, se programaron diferentes actividades con los empleados de las que se pueden destacar las siguientes:

- **Prueba del menú de verano.** En colaboración con la contrata del restaurante El Mirador, se invitó a los empleados a la prueba del menú que se sirvió en verano.
- **Visitas guiadas.** Antes de las inauguraciones, los empleados disfrutaron de una visita privada a las exposiciones explicada por uno de los conservadores. Se organizan en diferentes horarios para que todos puedan asistir.
- **EducaThyssen.** Los trabajadores pueden realizar junto con sus hijos una visita-taller gratuita al año y se benefician de un descuento del 30% en el precio de las actividades extraordinarias del programa didáctico. Este descuento se aplica también a los trabajadores sin hijos en edad escolar para las visitas con sus sobrinos y/o nietos.
- **Reparto de invitaciones** para el ensayo general de la visita dramatizada de María Jerez (experiencia Priceless).
- **Thyssen solidario.** Consiste en un programa que fomenta la participación de los empleados en proyectos y prácticas solidarias, como las campañas de donación de sangre con Cruz Roja y recogida de alimentos.



## Museo seguro y saludable

“ El Museo Thyssen  
trabaja para consolidarse  
como un entorno de  
trabajo saludable, seguro  
y con “cero accidentes”.





# Cero

accidentes en 2019



Con la finalidad de proteger la salud de sus profesionales, el Museo Thyssen tiene contratado un servicio de prevención ajeno y cuenta con dos delegados de prevención en su plantilla.

## Indicadores de siniestralidad

	2017	2018	2019
Accidentes con baja	1	1	0
Accidentes sin baja	2	1	0
Jornadas de baja	50	12	0
Índice de incidencia	6,52	6,62	0
Índice de frecuencia	3,62	3,68	0

El Museo Thyssen se encuentra por debajo de los índices de siniestralidad generales de su sector de actividad, obteniendo un bonus de reconocimiento otorgado por Fraternidad Muprespa. Es destacable que en 2019 no se haya producido ningún accidente laboral.

A lo largo del ejercicio se impartió formación en seguridad:

- Curso Evacuación / Primeros Auxilios / Samur / Equipo Primera Intervención: 28 participantes.
- Formación NeoFace Watch Thyssen: 4 participantes.
- Jornada "IV Encuentro de PRL y Emergencias": 1 participante.
- Curso AVSEC-KC: 1 participante.



“ El Museo Thyssen ha obtenido en 2019 el sello Q de Calidad Turística en base a la norma UNE302002, que reconoce la atención puesta en la experiencia del visitante”.



A photograph of three people in a gallery. On the left, a man in a dark suit stands with his back to the camera. In the center, a woman with long dark hair, wearing a white blouse and bright red trousers, stands with her back to the camera. To her right, another woman with long brown hair, wearing a blue patterned dress and brown sandals, stands with her back to the camera. They are all looking towards a large, ornate gold-framed oval painting on the right wall. The walls are a warm, light orange color, and the floor is a light, reflective surface. A white rectangular box is overlaid on the image, containing the text 'Centrados en el visitante' in white sans-serif font.

# Centrados en el visitante

Perfil del  
visitante del Museo  
Nacional Thyssen  
Bornemisza



“ Durante 2019  
el Museo Thyssen  
superó el millón de  
visitantes”.

**Kurt Schwitters** Billete de entrada (Mz 456), 1922. Collage sobre papel, 18 x 14,5 cm



# 56,74%

de los visitantes  
están entre los 35 y 64 años

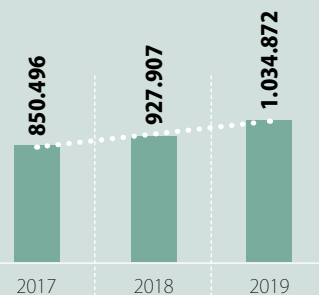
# 22,6%

de los visitantes  
son jóvenes entre 18  
y 34 años

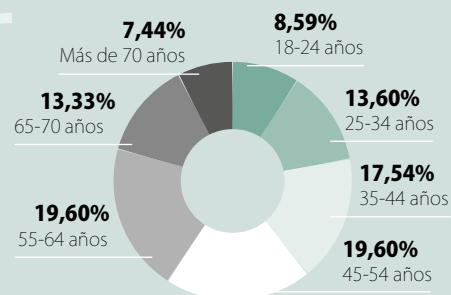
Durante 2019 el Museo recibió 1.034.872 visitantes (un 11,5% más que en 2018), de los que el 62% eran mujeres, siendo en su mayoría adultos entre los 35 y los 64 años. Estas cifras representan una cuota de mercado del 6,4%, respecto al número total de visitantes de museos de la ciudad de Madrid.

El número total de visitas ascendió a 1.198.808 (1.135.033 en 2018), teniendo en cuenta que parte de los visitantes acceden a través de "entrada única". Esto les permite visitar tanto la colección permanente como las exposiciones temporales. Las visitas a la colección permanente se incrementaron en un 3% con respecto al año anterior, representando un 56% sobre el total.

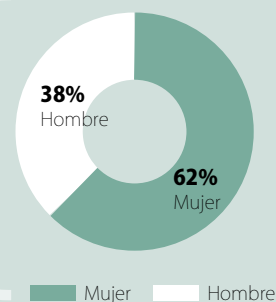
## Número de visitantes



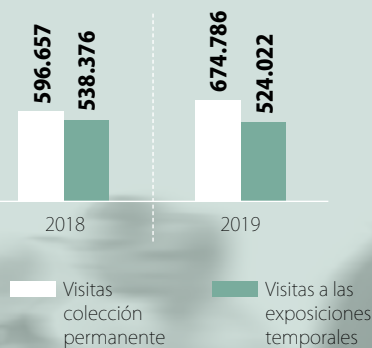
## Visitantes por rango de edad



## Visitantes por sexo



## Detalle de las visitas





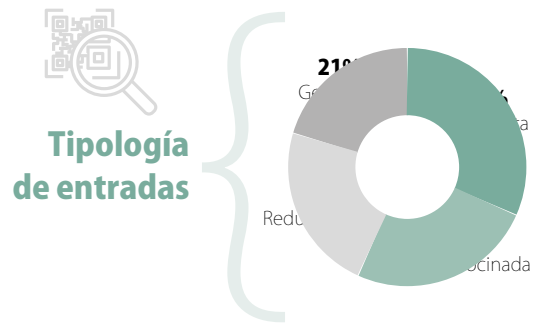
### 31% de las entradas vendidas tuvieron carácter gratuito

Los beneficiarios de esta tarifa: carnet joven, menores de 18 años, desempleados, personas con diversidad funcional y acompañantes, profesores y grupo familiar integrado por al menos un adulto y tres descendientes incluidos en el mismo título de familia numerosa.

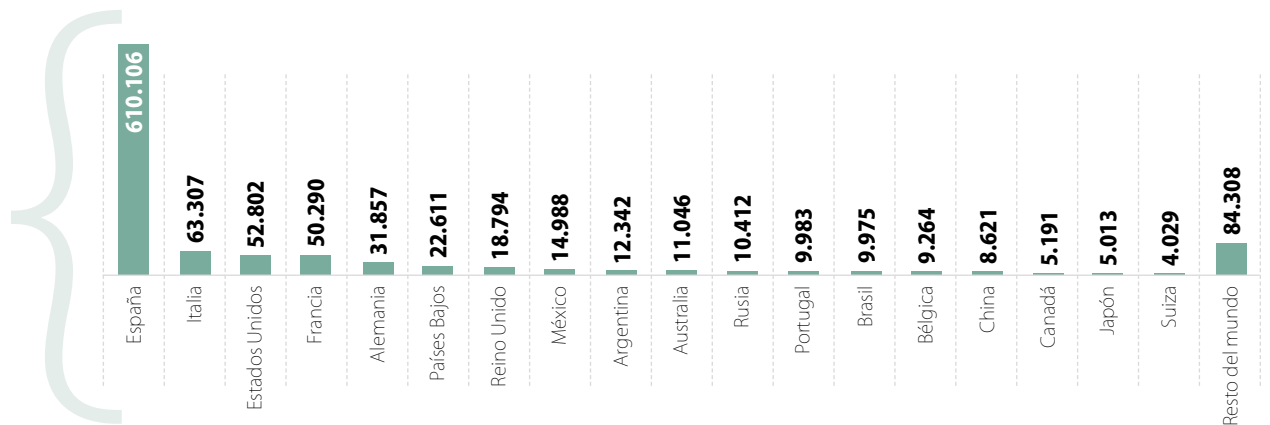
Con respecto a la **tipología de entradas** vendidas, el 21% corresponde al tipo general, tarifa aplicable a aquellas personas que no están incluidas en los colectivos que pueden beneficiarse de las tarifas patrocinada, reducida o gratuita. El 68,28% de las entradas se vendió en la taquilla, el 30,49% a través de la web y el 1,24% restante se realizó telefónicamente.

Los visitantes nacionales se han incrementado notablemente en 2019, representando el 59% del total. Proceden de toda España, destacando la Comunidad de Madrid, con el 71%, seguida de Andalucía (4,67%), Cataluña (4,46%) y Valencia (3,50%).

El 41% restante corresponde a visitantes internacionales, con una representación más numerosa de visitantes italianos, norteamericanos y franceses.



### Visitante por país





# Conociendo a nuestro visitante

Uno de los objetivos prioritarios del Museo Thyssen es conocer a sus distintos públicos, medir su experiencia y adaptar la oferta a sus preferencias. En esa línea, se han continuado realizando estudios de públicos para conocer la evolución de los perfiles de los visitantes.

El perfil del visitante en 2019 se ha obtenido a partir del análisis de los resultados de las tres encuestas llevadas a cabo: Satisfacción y Accesibilidad, Exposiciones y Paseo del Arte.



## 3.184

entrevistas válidas



## 3

encuestas



Net Promoter Score

## 69,2



## Nivel de satisfacción

Certificado Tripadvisor

**4,5 sobre 5**

Google My Business

**4,6 sobre 5**

Encuesta visitante

**9,2 sobre 10**

## Principales resultados Estudios de público

- **Más de la mitad de los visitantes habían disfrutado el Museo en anteriores ocasiones.**
- **Los visitantes más representados tienen entre 45 y 64 años (39,2%).**
- **Los jóvenes entre 18 y 34 años suponen un 22,6% de nuestro público.**
- **Visitar museos constituye la actividad de mayor interés para las dos terceras partes de los visitantes,** seguida por ir a restaurantes (27,9%), asistir a la ópera (23,1%), ir al cine (20,6%) y visitar el Palacio Real (20,2%).
- **Casi el 30% de los visitantes vienen con su pareja,** los que vienen en familia o con amigos representan una cuarta parte cada uno y algo más del 20% lo visitan solos.

## Calidad y transformación digital al servicio del visitante

El Museo Nacional Thyssen-Bornemisza, consciente de la responsabilidad de aumentar la calidad de los servicios que ofrece y, con ello, la satisfacción de los visitantes y grupos de interés asume los siguientes compromisos:



**CUMPLIR** con la legislación aplicable a las actividades que se realizan, así como con las **obligaciones y compromisos** que el Museo suscriba.



**GARANTIZAR** la accesibilidad universal al Museo y a sus contenidos expositivos por parte de todos los públicos, cumpliendo con los requisitos establecidos en la norma UNE 170001 (partes 1 y 2).



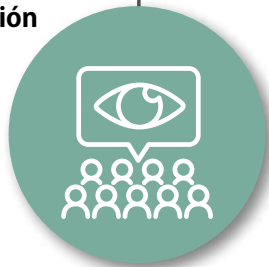
**IMPLANTAR** y mantener un sistema de gestión de acuerdo con lo establecido en la norma **UNE 302002** como garantía de calidad en la atención al cliente y en las instalaciones y servicios ofrecidos.







**VELAR** para que se respeten íntegramente y a todos los niveles las disposiciones y requisitos establecidos, orientando los procesos hacia la **excelencia en la atención directa al visitante**.



**DESARROLLAR Y POTENCIAR canales de comunicación** con los clientes utilizando medios y tecnologías adecuadas con la doble finalidad de recoger sus sugerencias, así como mantenerles informados de las actividades del Museo.



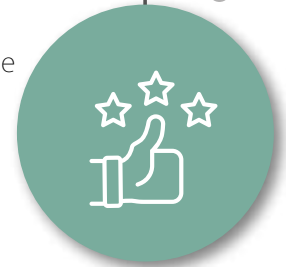
**EVALUAR** activamente la **eficacia del sistema de gestión de la calidad** a través del Comité de Calidad, garantizando su continua evolución hacia la mejora continua.



**PROPORCIONAR los medios humanos, materiales y técnicos** necesarios para el desarrollo satisfactorio de los objetivos previstos.



**PROMOVER acciones** que conduzcan a una total **implicación y participación del personal del Museo** en la consecución de la plena satisfacción de nuestros visitantes.



**ESTABLECER unos objetivos de calidad** que conduzcan a la mejora continua en la gestión de servicios de atención al visitante.

“ El Museo Nacional Thyssen-Bornemisza se ha convertido en el primer museo de España en obtener tres certificaciones en sistemas de gestión: Q de Calidad Turística UNE 302002, Accesibilidad Universal UNE 170001 y Gestión de Emergencias ISO 22320, lo que le sitúa como referente en calidad y excelencia entre los museos”.

## La 'Q' de Calidad Turística

“El Museo Thyssen ha obtenido en 2019 el sello Q de Calidad Turística en base a la norma UNE302002, que reconoce la atención puesta en la experiencia del visitante”.

La Q de calidad es garantía de que el Museo Thyssen mantiene unos estándares de calidad que hacen posible una experiencia óptima y gratificante para los visitantes. Y se convierte en un elemento diferenciador que aporta reconocimiento y prestigio a la institución, poniendo además en valor la política de servicio público que el Museo lleva prestando desde sus inicios.

La norma UNE 302002:2018, de reciente implantación, ha sido desarrollada en el grupo de trabajo CTN 302/GT 2 Museos y colecciones museísticas, bajo la coordinación del Instituto para la Calidad Turística Española (ICTE) y el liderazgo de la Subdirección General de Museos Estatales.

Dicha certificación proporciona al Museo, bajo el principio de mejora continua, una herramienta esencial para mejorar la calidad de los servicios de visita y actividades complementarias que presta, con el fin último de garantizar, facilitar y enriquecer la experiencia del visitante.

**1º de la  
Comunidad  
de Madrid**



# A la vanguardia de la innovación y la tecnología



“ La transformación digital y las nuevas tecnologías constituyen un pilar estratégico del Museo Thyssen que aporta más eficiencia y redunda en una mejor experiencia para el visitante”.

El Plan Estratégico 2019-2023, orientado tanto a los visitantes como a los profesionales del Museo, persigue promover el uso de la tecnología en todas sus actividades y aplica de forma transversal en todas sus áreas. En el marco del Plan Digital se desarrollaron las siguientes acciones:



## MEJORA DE LOS PRINCIPALES SISTEMAS Y APLICACIONES CON OBJETO DE AVANZAR EN LA AUTOMATIZACIÓN DE PROCESOS

Destacan la ampliación y mejora de la capacidad de los sistemas informáticos y su seguridad, así como la elaboración del pliego de prescripciones técnicas para la migración de la aplicación de gestión empresarial.

### Infraestructuras



- **De virtualización:** la infraestructura informática está virtualizada en un 75%, contando con 202 equipos virtuales (escritorios y servidores) y 64 equipos físicos (escritorios y servidores).
- **De almacenamiento:** centralizado en dos cabinas, Netapp FAS2552 y FAS2520, que gestionan un volumen total de 110 TB, con un volumen ocupado de 79 TB.

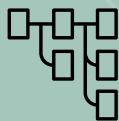
## Ciberseguridad



se ha realizado un análisis de vulnerabilidades, problemas técnicos y deficiencias de la configuración, con la finalidad de evaluar si el sistema es seguro ante ataques internos o externos. El resultado del análisis derivó en:

- Implantación de un Firewall de Aplicaciones (WAF) para los sitios web.
- Contratación de un servicio de ciberseguridad, Micro Smart Protection Complete, junto con la solución Deep Security para el entorno virtual.

## Aplicaciones informáticas



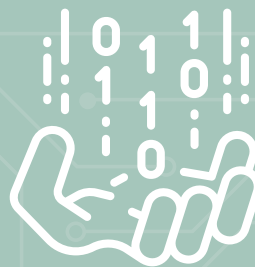
- Mejora de principales aplicaciones: tienda online, el ERP Navision, reporting corporativo, gestión de obras de arte, la biblioteca y sitios web.
- Nuevos desarrollos: exportación diaria de las facturas al Suministro Inmediato de Información (SII) de la Agencia Tributaria, adecuación a normativa referente al TaxFree e integración de las ventas del ticketing con el ERP Navision.
- Mejora del traspaso de datos de ventas con el reporting corporativo.



## Normativas en aplicación



- **Certificación en Accesibilidad Universal UNE 170001-2:** mejora de la accesibilidad de los sitios web y elaboración de pautas para la reutilización de pdfs asegurando su accesibilidad.
- **Reglamento General de Protección de Datos (GDPR)**
- **Esquema Nacional de Seguridad:** se ha adecuado para lograrlo en 2020.



## POTENCIAR LA EXPLOTACIÓN DE LOS DATOS CON OBJETO DE ORIENTAR LA GESTIÓN A LOS MISMOS

En esta línea, se mejoraron y ampliaron las aplicaciones de reporting y cuadro de mando incorporando cubos analíticos, así como las aplicaciones de métricas digitales (Google Analytics y Google Tag Manager). Asimismo, se puso en marcha un servicio de escucha social con objeto de medir la presencia del Museo y sus actividades en las redes sociales.





## POTENCIAR Y MEJORAR LA PRESENCIA DIGITAL DEL MUSEO TANTO EN CONTENIDOS COMO EN SERVICIOS



El foco se ha puesto en ampliar y mejorar tanto los contenidos como las aplicaciones transaccionales de los sitios web siguiendo criterios objetivos de calidad, accesibilidad, disponibilidad y usabilidad. Destacando las siguientes actuaciones:

- Elaboración de **contenido multimedia** para las exposiciones y actividades, entre los que destacan los realizados para las exposiciones de *Balthus*, *Balenciaga* y *la pintura española*, así como para *Los impresionistas* y *la fotografía*.
- Los **sitios web son monitorizados** por el software Siteimprove que permite asegurar la calidad cubriendo aspectos como: accesibilidad, SEO, usabilidad y velocidad.
- Para mejorar la conversión en el sitio web, se ha trabajado en rediseño de la parte transaccional de la web, dedicada a promocionar el programa de los Amigos del Museo ofreciendo la posibilidad de hacerse amigo online, renovar la suscripción y regalarla.
- Realización de ajustes en funcionalidades como la Agenda para que el visitante pueda consultar día a día las exposiciones temporales y sus horarios.

## Las cifras de Museothyssen.org

**1,8 millones** visitas



**92,6/100**

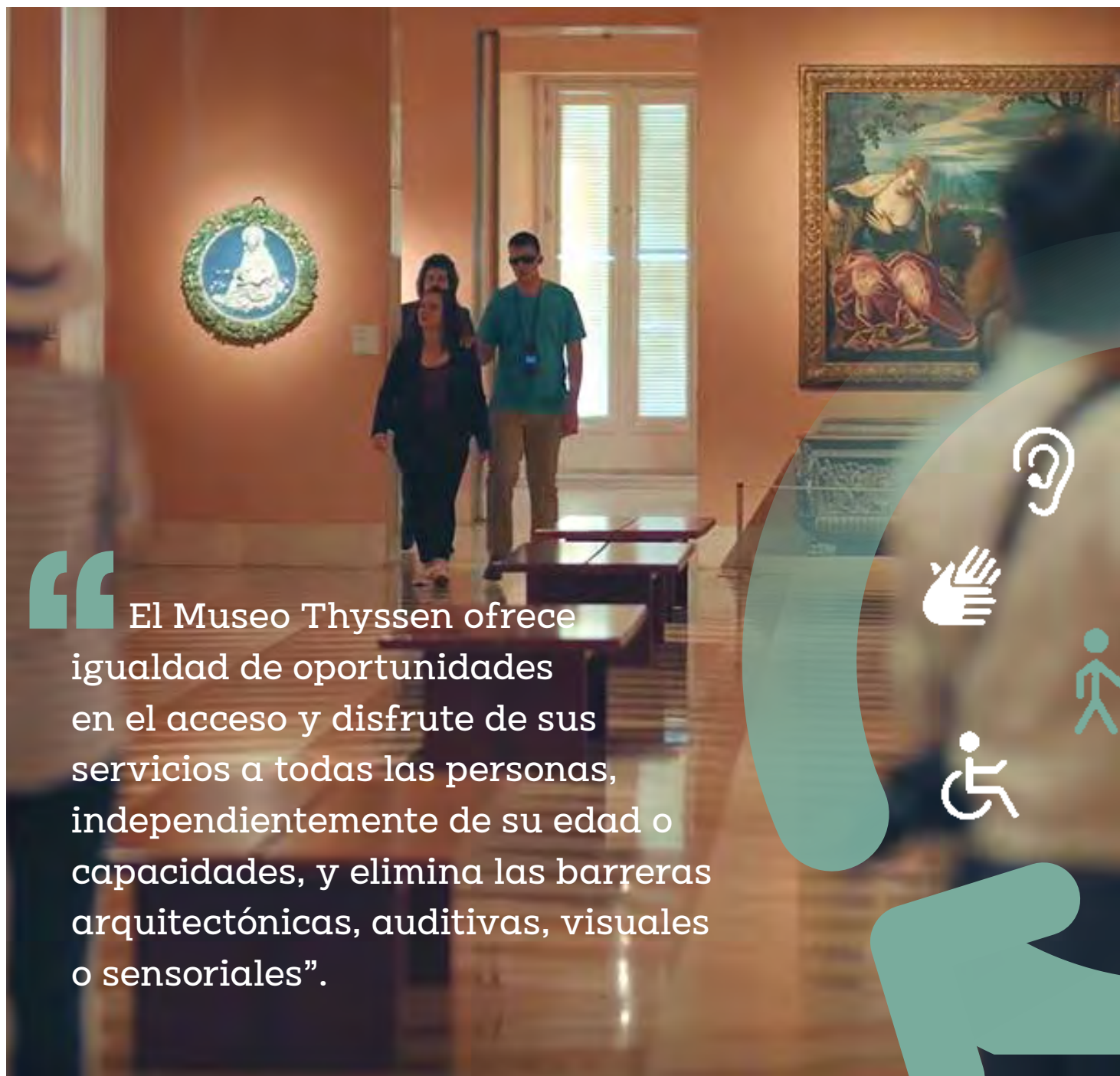
**indicador de calidad**  
DCI de Siteimprove

**113,9 miles**

visitas Educathyssen.org

De acuerdo con el Plan Estratégico, en el año 2020 se continuará avanzando en los siguientes objetivos: Aplicación de gestión empresarial (ERP) y flujos de trabajo, reporting y cuadro de mando, mejora y refuerzo de la presencia digital, certificación según Esquema Nacional de Seguridad e implantación de Office 365.

## Primer Museo público accesible para todos



“ El Museo Thyssen ofrece igualdad de oportunidades en el acceso y disfrute de sus servicios a todas las personas, independientemente de su edad o capacidades, y elimina las barreras arquitectónicas, auditivas, visuales o sensoriales”.





**8,82**  
**sobre 10**  
**valoración del visitante**  
**sobre la accesibilidad**  
**del Museo**

El Museo considera la accesibilidad universal una característica esencial en cualquier enfoque socialmente responsable. Por ello, lleva desde 2015 trabajando en un proyecto integral (con el objetivo de que sus instalaciones y los servicios que presta al público sean universalmente accesibles) y dinámico (con voluntad de ir mejorándolo y perfeccionándolo).

**Con la colaboración de todas las áreas, en 2019 el Museo renovó el certificado anual para el Sistema de Gestión para la Accesibilidad Universal según la norma UNE 170001-2.**

## Acciones y mejoras puestas en marcha



- **Web.** El nivel de accesibilidad alcanzado es del 97,6% en el dominio web y del 93,1% en EducaThyssen. El dominio web cuenta con el certificado de Excelencia de Siteimprove. La sección de Accesibilidad contempla las características de accesibilidad del Museo y los elementos de apoyo para personas con dificultades de movilidad.
- **Seguridad.** Los simulacros han incorporado la evacuación de personas con discapacidad con un resultado satisfactorio.
- **Área de Educación.** Todas las actividades dirigidas a colegios y personas con diversidad son subvencionadas vía patrocinios. Se ha implantado y entregado a EducaThyssen la Guía de Lectura Fácil. Se ha culminado Arches, proyecto que facilita el acceso al patrimonio cultural de personas con discapacidad sensorial (ciegas-sordas).
- **Mantenimiento.** El nuevo programa de gestión de incidencias agiliza su seguimiento, incluidas las relacionadas con accesibilidad. Se ha instalado un sintetizador de voz en el ascensor próximo a la tienda.
- **Recursos Humanos / Seguridad.** Alto conocimiento, constatado vía auditoría, de las pautas de atención y sensibilidad del personal de atención hacia la diversidad. Se realizan acciones de refresco de las pautas. Se ha instalado un nuevo control de accesos en la zona de exposición temporal siguiendo criterios de accesibilidad.
- **Gestión de públicos.** Todas las encuestas cuentan con ítems específicos relacionados con el nivel de satisfacción en relación con la accesibilidad y el trato del personal.
- **Eventos privados.** Incorporación en los procedimientos de referencias a la accesibilidad y preguntas sobre posibles personas con diversidad que pudieran acudir (usuarias de silla de ruedas, alergias, etc.), con objeto de sensibilizar a las organizaciones y mejorar la planificación de dichos eventos.

## Garantizando la protección de las personas y de la colección

Tras la implantación, en 2018, del Plan de Protección, Conservación y Catalogación ante Emergencias, en 2019 el Museo logró la certificación UNE EN ISO 22320 para la Gestión de Emergencias, siendo el primer museo español en conseguirla.

El Museo cuenta con un departamento de Seguridad, responsable de garantizar la integridad de los empleados y visitantes del Museo ante los distintos riesgos y amenazas a que se encuentran expuestos (incendios, robos, actos vandálicos, ataques terroristas...), además de salvaguardar su colección.

### Medios humanos

El departamento de Seguridad se encuentra integrado por el jefe de Seguridad, supervisores de seguridad y operadores del centro de control, además de los vigilantes de seguridad y los auxiliares de las distintas salas de exposiciones. Existe, además, un Comité de Emergencia presidido por el director gerente.





# Principales actuaciones en 2019

- Mejora y ampliación de la señalización en las escaleras de evacuación.
- Se ha continuado con la formación al personal auxiliar de Sala y vigilantes en planes de emergencia y accesibilidad.
- Se realizó el simulacro anual de evacuación, con la participación de los servicios de emergencia municipales (Bomberos, Policía Municipal y Protección Civil), incluyendo a personas con discapacidad. A su vez, se ha filmado para que sirva como herramienta de formación y mejora.
- En la revisión del Plan de Autoprotección se han incluido las instrucciones de evacuación de personas con discapacidad y la existencia de ascensores de emergencia.
- Sustitución del sistema de llenado y de las válvulas de vaciado de los aljibes en los sistemas PCI.
- En la nave de Valdemoro, dedicada al almacenaje, se han instalado nuevos detectores de incendio y una nueva central de alarmas.
- Instalación de seis nuevos detectores de incendio en la 1ª planta para cubrir la nueva tienda instalada en salas de exposición, cuatro detectores de humedad en el sótano 1º en zona de desembalaje.
- CCTV: se ha reforzado instalando una cámara fija en C/Zorrilla y dos móviles en C/Marqués de Cubas.
- Curso de reciclaje a los operadores del centro de control del software MM8000 para la gestión de las alarmas de incendios.
- Se han adquirido distintos materiales (material absorbente, barreras de contención y bomba de achique) para controlar eventuales vertidos de líquidos (agua, disolventes, pinturas, alcoholes, etc.) e inundaciones.
- Plan de Salvaguarda de colecciones: se ha revisado y actualizado, además de mantener reuniones periódicas internas con las áreas implicadas y externas con los organismos e instituciones que participan en los planes de protección de bienes culturales.

## Apoyo tecnológico

El Museo dispone de un sistema de videovigilancia ininterrumpida (24 horas al día/7 días a la semana), con un circuito cerrado de televisión (CCTV), que posibilita un posterior análisis en vídeo, y sistemas detectores de presencia en las cámaras de seguridad, que permiten regular los aforos y contabilizar a los asistentes al Museo.

Asimismo, el sistema de vigilancia está basado en una central receptora de alarmas de uso propio (CRA-UP), en dependencia exclusiva del personal de seguridad del Museo, garantizando tiempos de respuesta inmediatos ante cualquier emergencia. El Museo cuenta, a su vez, con sistema de detección y extinción de incendios (extintores, BIEs, rociadores...) y de control de accesos y apertura de puertas.

## Cuidado del medio ambiente

El Museo sigue trabajando con los objetivos de reducir sus consumos de electricidad, gasóleo y agua, reciclar el cartón y los envases producidos por la contrata de limpieza, las pilas y baterías de su área de influencia, y las lámparas y fluorescentes consumidas en el Museo.



**George Catlin** *Las cataratas de San Antonio*, 1871. Óleo sobre cartón, 46 x 63,5 cm

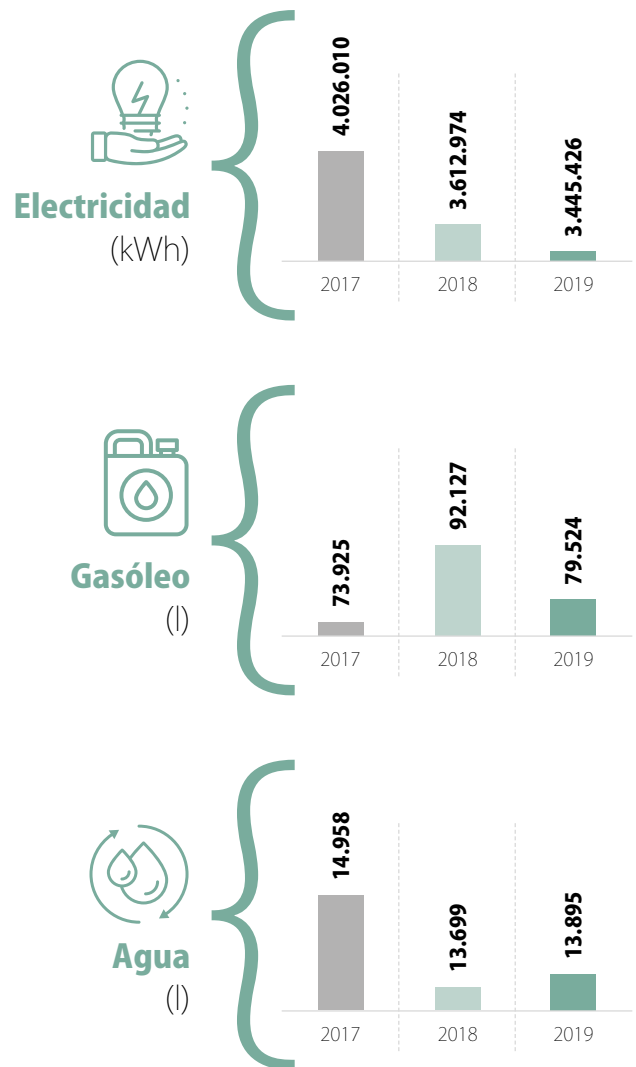




## Consumos y medidas de ahorro

El Museo monitoriza, con carácter mensual, sus consumos de electricidad, gasóleo y agua. A continuación, se detallan los consumos de los tres últimos años, en los que se aprecia un descenso en dichos consumos.

En 2019 se ha realizado un análisis sobre la viabilidad de instalar paneles solares para el autoconsumo.



**Mijaíl Lariónov** *Calle con farolas*, 1913  
Óleo sobre arpillera, 35 x 50 cm



**-36%**

**Electricidad  
(2010-2019)**



#### **Las principales medidas de ahorro y eficiencia implantadas en los últimos años:**

- Instalación de sistemas de climatización más eficientes.
- Control de horarios de encendido y apagado de luces en todo el Museo, adecuándolos al uso de los espacios.
- Instalación de detectores de presencia en escaleras, pasillos de oficinas, ascensores.
- Instalación de lámparas leds en escaleras y pasillos de oficinas, algunas zonas de tránsito de público, aparcamiento, ascensores y en la mayoría de los baños de público y oficinas.
- Instalación en algunas oficinas de iluminación con pantallas o downlights led.

**Acciona Green Energy proporciona el suministro de electricidad del Museo con garantía 100% de fuentes renovables certificada por la CNMC.**

**Roy Lichtenstein** *Mujer en el baño*, 1963  
Óleo y Magna sobre lienzo, 173,3 x 173,3 cm



**-14%**

**Agua  
(2008-2019)**



#### **Respecto al consumo de agua, el Museo trabaja desde 2008 en el Plan de Gestión Sostenible, que le ha permitido ir reduciendo paulatinamente su consumo a través de diferentes medidas de ahorro:**

- Instalación de perlizadores de ahorro de agua en todos los lavabos.
- Instalación de termos en los aseos, eliminando la instalación del agua caliente centralizada.
- Instalación de contadores parciales para monitorizar los consumos diarios de agua.
- Campañas de sensibilización al público y a la plantilla del Museo.





**Las iniciativas llevadas a cabo respecto a la gestión de residuos se orientan al reciclaje de los cartones, pilas y baterías, etc. En el año 2019 se han reciclado en el museo 3.752 kg de papel y cartón.**

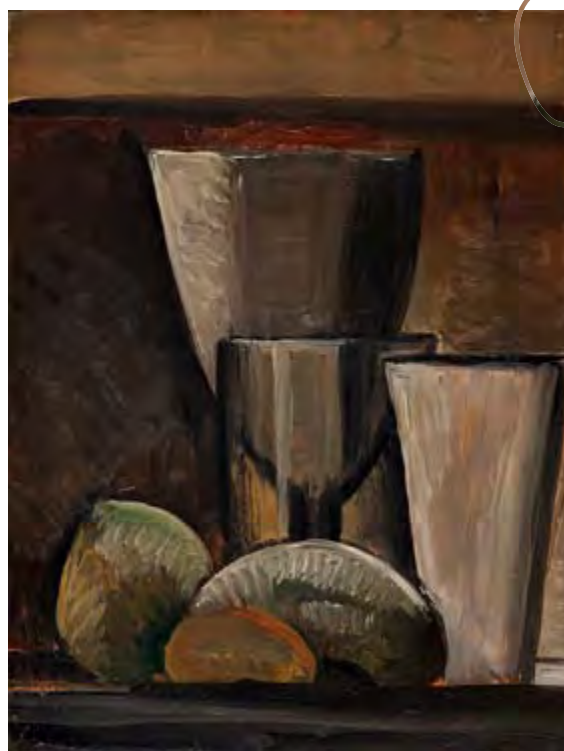
Además, la tienda del Museo ha implementado iniciativas de sostenibilidad en sus productos:

- Eliminación de todo el plástico posible del packaging.
- Utilización de materiales reciclados para los productos de la tienda.
- Utilización de papeles reciclados y/o sostenibles para el material gráfico de las exposiciones de TBA21.

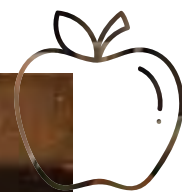
En el marco de **ThyssenECO**, programa que contempla acciones encaminadas a impulsar y concienciar a los empleados sobre la responsabilidad social y la mejora del medio ambiente, se llevó a cabo el taller “La ruta de los sentidos”, impartido por la cooperativa El Bancal Agroecología. Su finalidad consistió en acercar nuevos hábitos alimenticios relacionados con una dieta sana tanto desde la perspectiva nutricional como del planeta, hablando del origen de los alimentos y su impacto medioambiental, de la soberanía alimentaria y la elaboración de menús más conscientes.



**Stuart Davis** *Sweet Caporal*, 1922  
Óleo y acuarela sobre cartón entelado, 51 x 47 cm



**Pablo Picasso** *Vasos y frutas*, 1908  
Óleo sobre tabla, 27 x 21,6 cm



“

El Programa de Amigos del Museo Nacional Thyssen-Bornemisza se ha diseñado para que cualquier persona o entidad, atendiendo a sus intereses y circunstancias, pueda participar del Museo y disfrutar del arte las veces y el tiempo que deseen”.







# Amantes del arte y la cultura

## Compartiendo valores

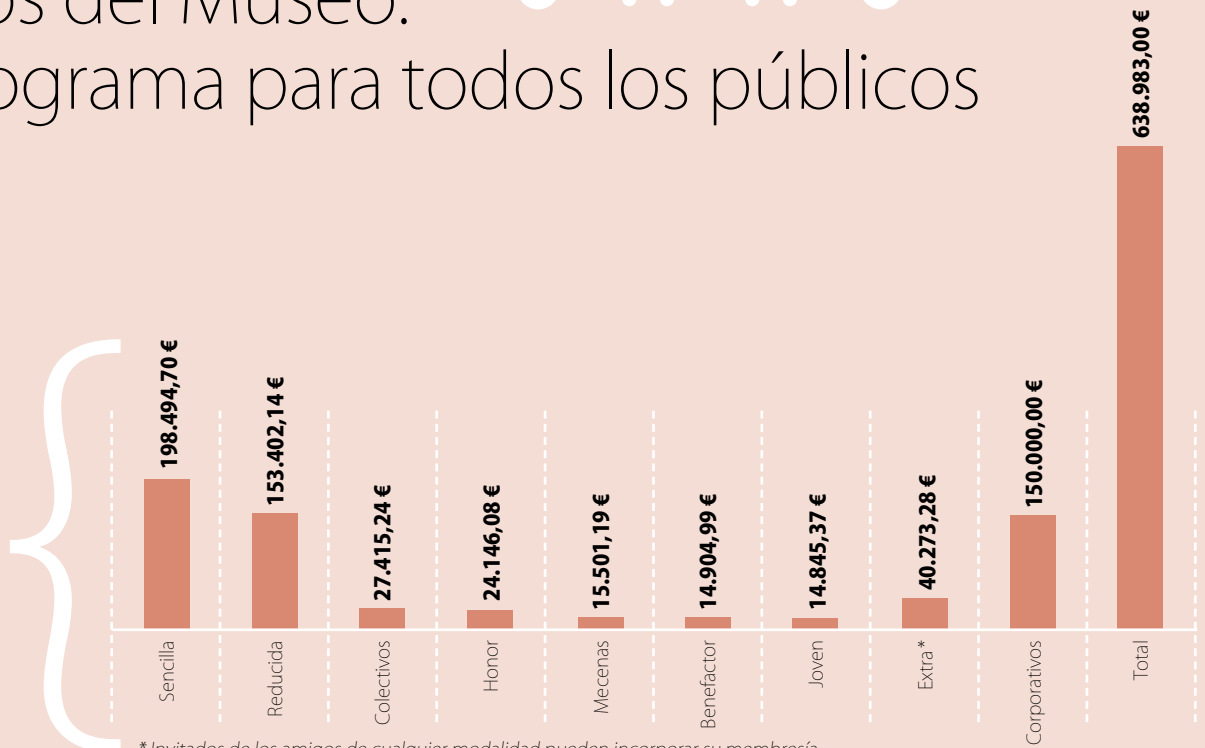


Un año más, El Museo Nacional Thyssen-Bornemisza agradece a todos sus Amigos y colaboradores su contribución tanto al mantenimiento y difusión de la colección como al desarrollo de la actividad expositiva y de los programas de educación y acción social que se han llevado a cabo a lo largo del año.



# Amigos del Museo. Un programa para todos los públicos

### Programa de Amigos ingresos por modalidades 2019



\* Invitados de los amigos de cualquier modalidad pueden incorporar su membresía



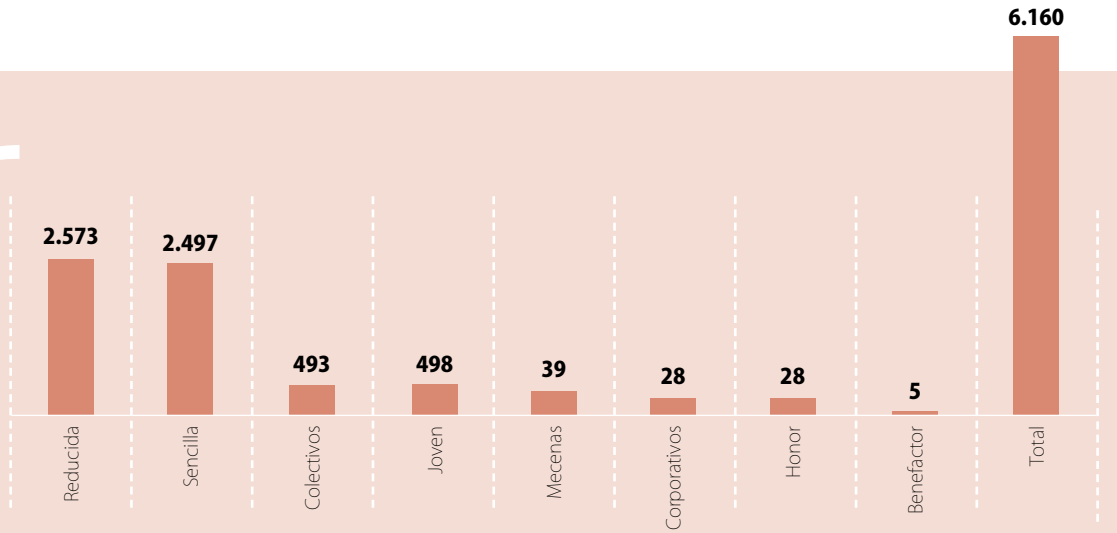
# 6.160

**Amigos**  
**+8% respecto a 2018**

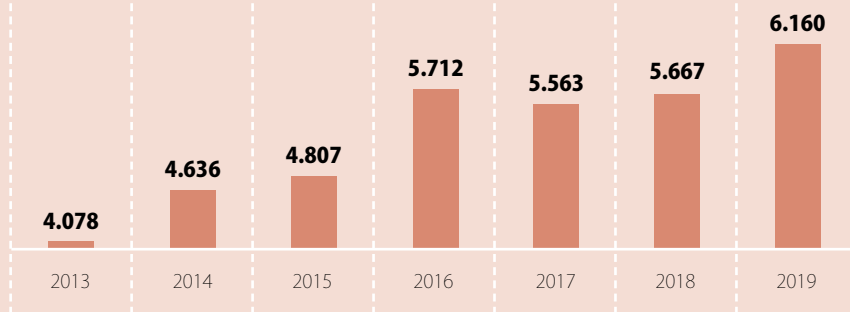
**28**  
Corporativos

**638.983 €**  
Total contribución Amigos  
del Museo

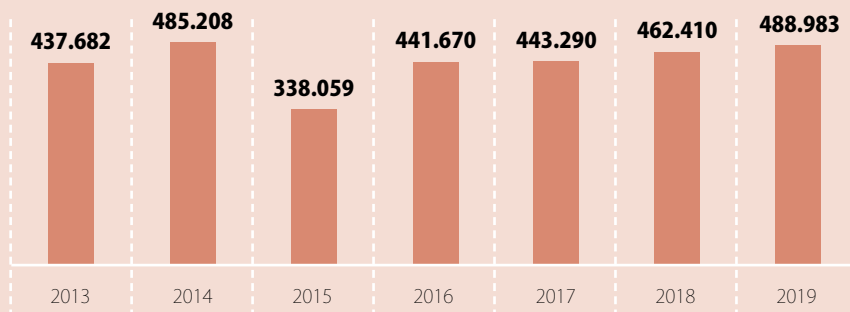
## Amigos por modalidades



## Evolución número de Amigos



## Evolución ingresos Amigos Individuales (en euros)



## Cursos



### Centrados en ahondar en las obras y artistas de la colección permanente

- *Los espacios de la vida moderna*
- Curso Cápsula: *El retrato alemán*
- *Correspondencias.*

## Talleres



### de dibujo

- *Pintando entre Amigos: Mirar como un impresionista.*

## Conciertos



- Concierto de La Filarmónica: Balthus: Chopin y Debussy
- 4 Conciertos de la Escuela Superior de Música Reina Sofía.

## Viajes



### Viajar con el cuadro. Visita a una ciudad extranjera a la que se ha prestado una obra para una exposición temporal.

### Escapada. A una ciudad europea para ver grandes exposiciones relacionadas o no con obras de la colección permanente.

### De visita. Visita de una jornada a museos o exposiciones de relevancia en Madrid o fuera de Madrid.

- Viajar con el cuadro. Copenhague/Helsinki. Con motivo del préstamo para la exposición temporal de Frantisek Kupka en el Ateneum Art Museum.
- Escapada. Ámsterdam. Con motivo del tricentenario del fallecimiento de Rembrandt, el Museo Thyssen organizó un viaje a la ciudad del artista.
- De visita. Valencia. Con motivo del aniversario del IVAM y el préstamo de *El disco* y *El puente* de Fernand Léger para una exposición en sus instalaciones.

## Preview



(visita previa a la inauguración)

### Único museo de España que ofrece este beneficio a sus Amigos

- *Balthus.*
- *Balenciaga y la pintura española.*
- *Los impresionistas y la fotografía.*

## Visitas privadas



### A las exposiciones temporales

(La temporal a fondo) o permanentes (La permanente a fondo).

- La temporal a fondo. *Balthus.*
- La temporal a fondo. *Balenciaga y la pintura española.*
- La temporal a fondo. *Los impresionistas y la fotografía.*
- La permanente a fondo. *Eva al desnudo.*

“Una experiencia única.

32 acciones exclusivas para los Amigos en 2019”.



## Teatro



Teatro "Rojo"  
de John Logan.

## Recepción anual



- Para los Amigos de las modalidades Mecenazgo, Honor y Benefactor, y Amigos Corporativos y patrocinadores.

## Charlas inaugurales



- Exposición temporal *Amar Kanwar*.
- Exposición temporal *Más-que-humanas*.

## El Thyssen en la calle



### Visitas a museos, galerías, ferias...

- Visitas de ida y vuelta. Visita al taller de Teresa Solar Abboud.
- Visita guiada por las galerías en el Gallery Weekend.
- Visita al espacio de arte Salón en una apertura exclusiva de la muestra *Rêve > Evolution*.
- 2 visitas privadas a la Fundación Banco Santander a las exposiciones *No habrá nunca una puerta* y *Ecos*.
- 2 visitas privadas a la Fundación Juan March a las exposiciones *El juego del arte: pedagogías, arte y diseño* y *Genealogías del arte*.
- 2 visitas al Museo del Prado a las exposiciones *Velázquez, Rembrandt y Vermeer: miradas afines* y *Fra Angelico y los orígenes del Renacimiento en Florencia*.
- Entrada gratuita a las ferias Estampa y Feriarte.



**Alberto Giacometti**

*Desnudo tumbado de espaldas*, 1959  
Tinta sobre papel, 26 x 37 cm

# Nuestros Amigos Corporativos

Los Amigos Corporativos se componen de un total de 28 empresas que ayudan a difundir el arte y la cultura en la sociedad y permiten que el Museo siga cumpliendo su misión de museo nacional con vocación de servicio público, activo cultural de referencia y sostenible económicamente.

Accenture

---

ANCI

---

Asisa

---

Bankia

---

Bank of America

---

BBVA Seguros

---

Citibank International PLC

---

Clifford Chance

---

Endesa

---

El Corte Inglés

---

Fundación ACS

---

Fundación Banco Santander

---

Fundación BBVA

---

Fundación Instituto de Empresa

---

Fundación KPMG

---

Fundación Mutua Madrileña

---

Fundación Repsol

---

Sabadell Fundación

---

Fundación Vodafone

---

Gómez-Acebo & Pombo

---

Iberia

---

Infinorsa

---

J.P.Morgan

---

JTI

---

Samsung

---

Sociedad de Tasación

---

Ungría Patentes y Marcas

---

Uría y Menéndez Abogados

---

44

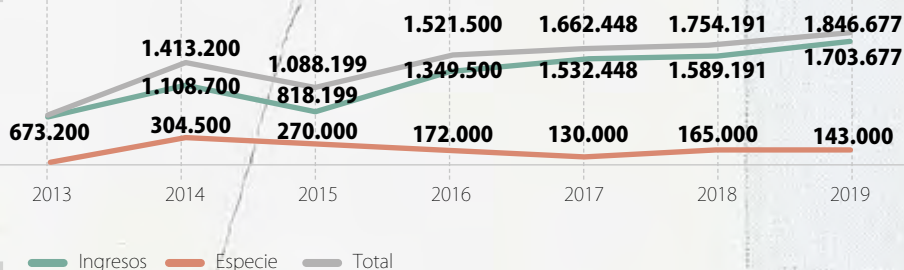
**Empresas  
que apoyan  
al museo**



## Patrocinadores

El Museo Thyssen siguió contando en 2019 con la colaboración generosa de empresas e instituciones en algunos de los proyectos puestos en marcha durante dicho ejercicio.

Valor económico de los acuerdos firmados



## Proyectos patrocinados

### Entidad colaboradora Proyecto

<b>CAM</b>	Apoyo al proyecto #Versionathyssen y a las exposiciones <i>Balthus</i> y <i>Los impresionistas y la fotografía</i>
<b>Ecolec</b>	Apoyo a la exposición <i>Amar Kanwar</i>
<b>Embajada Alemana</b>	Apoyo a la actividad educativa VORKURS, complementaria a la exposición <i>La Bauhaus en las colecciones Thyssen-Bornemisza</i>
<b>Endesa</b>	Producción de la actividad de realidad virtual <i>Entrar en el cuadro en itinerancia</i> y acción de realidad virtual y videomapping en la semana de los museos
<b>Fundación Abertis</b>	Apoyo a la exposición <i>La Bauhaus en las colecciones Thyssen-Bornemisza</i>
<b>Fundación ACS</b>	Curso de verano <i>El paisaje, mitos, invenciones y realidades</i>
<b>Fundación Banco Sabadell</b>	Curso de verano <i>Más allá de las artistas. Género y público en el museo</i> y apoyo a la conservación de la colección
<b>Fundación BBVA</b>	Transformación digital: Programa de apps #ConectaThyssen
<b>Fundación Iberdrola</b>	Apoyo al proyecto educativo <i>Museo fácil</i> y a la edición de una guía fácil. Programa <i>Hecho a medida</i> que incluye la gratuidad de todas las vistas especiales
<b>Fundación Mutua Madrileña</b>	Programa de conservación de las colecciones Thyssen-Bornemisza
<b>Google Ads/Suit</b>	Soporte email y publicidad
<b>Heineken</b>	Ciclo de conciertos de verano: #AperitivosThyssen
<b>Herbert Smith Freehills</b>	Apoyo a la exposición <i>Balenciaga y la pintura española</i>
<b>HP</b>	Donación de un equipo de realidad virtual
<b>Illy</b>	Programa de conservación de las colecciones Thyssen-Bornemisza
<b>JP Morgan</b>	Programa de conservación de las colecciones Thyssen-Bornemisza
<b>JTI</b>	Apoyo a la exposición <i>Los impresionistas y la fotografía</i> y al proyecto educativo <i>Narraciones gráficas</i>
<b>Loewe</b>	Proyecto exposición <i>Karl Blossfeldt</i>
<b>Mastercard</b>	Los lunes Mastercard. Apertura gratuita de la colección permanente los lunes
<b>Samsung</b>	Programa de conservación de las colecciones Thyssen-Bornemisza y apoyo a la exposición <i>Los impresionistas y la fotografía</i>
<b>Signus</b>	Apoyo a la exposición <i>Amar Kanwar</i>
<b>Sotheby's</b>	Apoyo a la difusión de la actividad del museo en 2019
<b>Value Retail</b>	Apoyo a la exposición <i>Balenciaga y la pintura española</i>

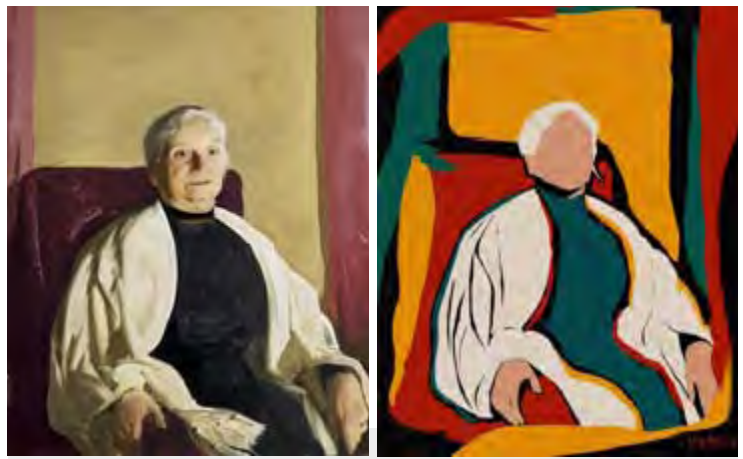
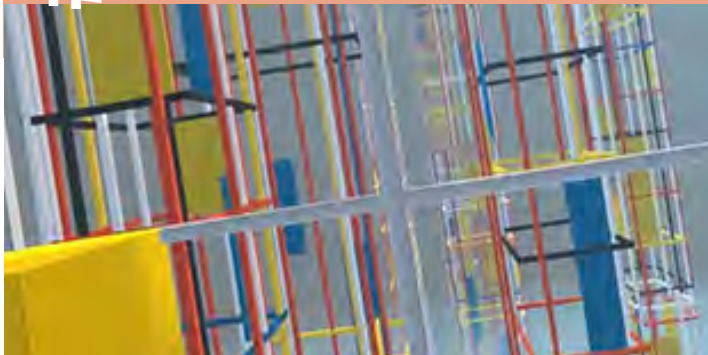
A continuación, se describen varios proyectos que han puesto foco en el público joven, así como en la aplicación de las nuevas tecnologías.

## #Entrarenelcuadro

**Ejemplo de innovación de la oferta museística y de acercamiento al público mediante nuevas tecnologías,** se trata de una experiencia que invita a adentrarse en tres obras de la colección permanente a través de unas gafas de realidad virtual.

A lo largo de 2019 se ha llevado a cuatro ciudades españolas (Zaragoza, Palma de Mallorca, Ferrol y Sevilla) y se instaló en el Museo en la semana de los museos junto con un gran videomapping realizado para la ocasión.

Gracias al patrocinio de Endesa, 9.681 personas pudieron disfrutar de la experiencia de realidad virtual, y más de 34.000 personas acudieron al Museo durante la celebración del Día y la Noche de los Museos.



## #VersionaThyssen

**Proyecto que tiene por objetivo principal atraer al público joven, invitándole a versionar nuestras obras y compartiendo su participación en redes sociales.**

La iniciativa cuenta con la colaboración de artistas invitados que actuaron como prescriptores y se finalizó con un recorrido por las obras versionadas y un concierto en el hall central.

Durante el año 2019 se han realizado cuatro ediciones con la participación de aproximadamente 2.000 versiones de cuadros, gracias al apoyo de la Comunidad de Madrid.

El proyecto refuerza a Madrid como foro de nuevas expresiones artísticas y como capital con una oferta cultural dinámica, abierta y atractiva. La iniciativa llegó a 2,1 millones de personas a través de los post del Museo.

## #Aperitivos Thyssen

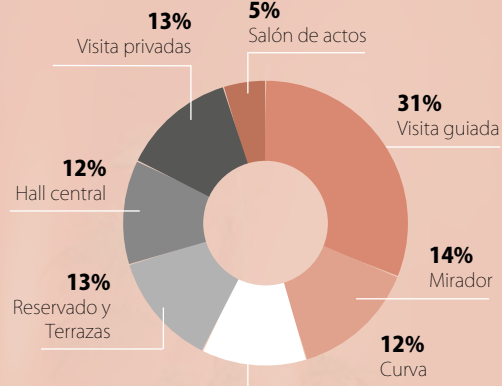
Durante el verano se ha celebrado, por cuarto año consecutivo, esta propuesta vanguardista de concierto con aperitivo en Las Terrazas del museo. Patrocinado por la marca de bebidas Heineken, contó con la presencia de más de 800 personas.



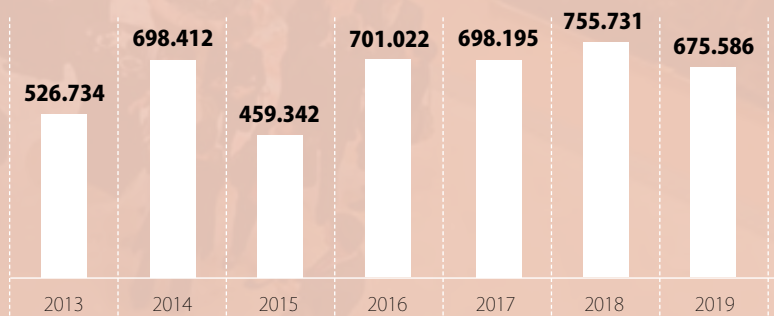
## Eventos corporativos

“ El Museo ofrece la posibilidad de contar con espacios únicos para la realización de actos sociales y eventos corporativos que permiten vivir la experiencia Thyssen en exclusiva”.

### % Eventos por espacio



### Ingresos de eventos corporativos



**152**

Eventos en 2019



**THYSSEN-  
BORNEMISZA**  
MUSEO NACIONAL

EL  
MUSEO  
DE TODOS

[www.museothyssen.org](http://www.museothyssen.org)

