

CICLO DE PERFORMANCES

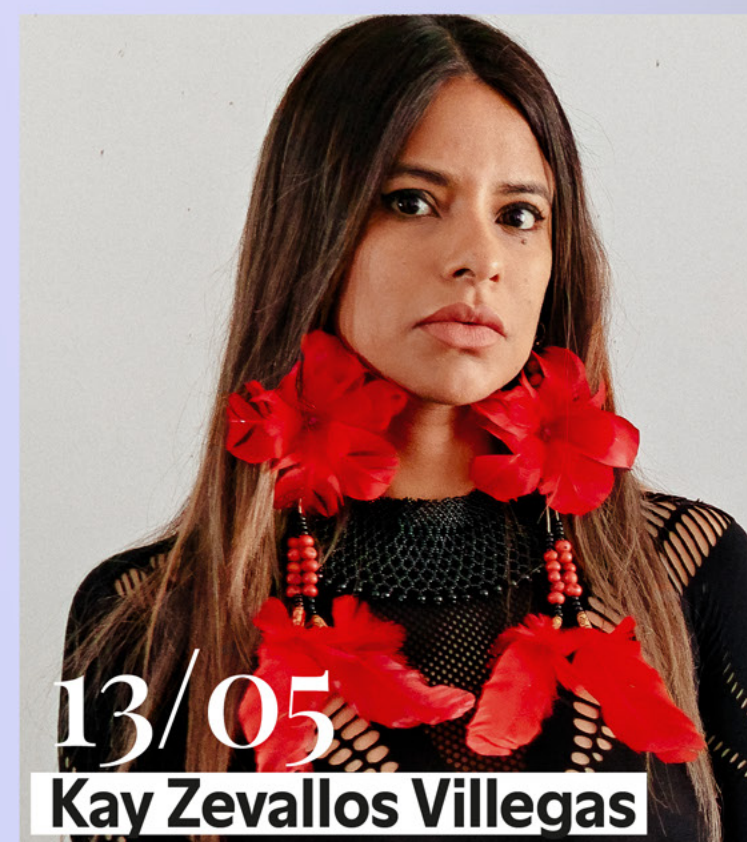
Programa de performances de artistas mujeres
en el Museo Nacional Thyssen-Bornemisza
Comisariado por Semíramis González
Coordinado por Laura Andrada

18h.

📍 Hall central



visión y
presencia
2026




Ciclo de performances
de artistas mujeres
**Museo Nacional
Thyssen-Bornemisza**

18h.



Hall central




La quinta edición de *Visión y presencia*, que tendrá lugar en 2026 en el Museo Nacional Thyssen-Bornemisza, confirma la consolidación de este programa en torno a la reflexión crítica y la visibilidad de las creadoras que lo protagonizan. A lo largo de sus ediciones, el ciclo ha abordado temas como la invisibilidad de las mujeres en la historia, el feminicidio, el trauma colonial, la memoria histórica o la emergencia climática, cuestionando de manera activa cómo se construye el pensamiento occidental y sus parámetros.

El ciclo toma su nombre del texto pionero *Vision and Difference* (1988), de Griselda Pollock, y se articula en torno a performances inéditas concebidas exprofeso para distintos espacios del museo. Jardines, escaleras, el hall central, el salón de actos o las salas de la colección permanente se convierten en escenarios donde el público participa en experiencias vivas y directas, generando un diálogo entre arte, espacio y sociedad.

En paralelo, *Visión y presencia* ha ido tejiendo una red de colaboraciones con instituciones que se amplía en 2026: gracias a la AECID, continuamos contando con la participación de creadoras invitadas por la Red de Centros Culturales de España, en este año de Guinea Ecuatorial y Guatemala; desde 2025 el CAAM–Centro Atlántico de Arte Moderno de Gran Canaria colabora incorporando artistas del contexto canario; y este 2026, LABoral Centro de Arte y Creación Industrial de Gijón suma su complicidad con la participación de dos artistas asturianas. Además, The Social Hub continúa acogiendo a las artistas durante su estancia en Madrid. Con estas alianzas, el programa avanza en su compromiso con la internacionalización, la profesionalización y la visibilidad de las artistas, afianzándose como una cita de referencia en la performance contemporánea.

Semíramis González

Comisaria del ciclo



Desde 2023, la Agencia Española de Cooperación Internacional para el Desarrollo (AECID) se suma al proyecto *Visión y presencia* a través de su Red de Centros Culturales. Esta iniciativa del Museo Thyssen, comisariada por Semíramis González, tiene por objetivo presentar propuestas artísticas en formato performance en las que mujeres de diversos países nos invitan a reflexionar y cuestionar las múltiples desigualdades que enfrentan las mujeres en su día a día. Desigualdades que nos atraviesan a todas y a todos, más allá del país o territorio del que procedamos.


Gracias a la colaboración de la Red de Centros Culturales de AECID, en esta edición del ciclo participarán las artistas Encarnación Eyang Ndong Andeme (Guinea Ecuatorial) y Maya Saravia (Guatemala). Ellas traen su mirada, su visión y su presencia, en torno a cuestiones como la memoria, los cuidados, la dignidad del trabajo, la transmisión de saberes y la conexión entre cuerpo, naturaleza y arte, desde una perspectiva feminista que busca reconocer, escuchar y dar voz a quienes sostienen el mundo desde lo cotidiano y lo silencioso.

Desde la AECID defendemos una cooperación feminista que entiende que lograr la igualdad de género es una tarea colectiva, de todas y de todos. Porque solo podremos lograr un mundo más justo y equitativo si este se construye desde el feminismo, garantizando una igualdad efectiva para todas las personas. A través de *Visión y presencia*, apostamos por el arte y la cultura, con la performance como lenguaje transformador, para impulsar nuevas narrativas feministas que reivindican la igualdad de género como un derecho fundamental y como base para conseguir un desarrollo sostenible y justo. Reflexiones cruzadas, diversas y críticas, que traspasan fronteras para defender la vida y la igualdad. Porque, en definitiva, el futuro será feminista o no será.

Eloísa Vaello Marco

Subdirectora de Cooperación y Acción Cultural
para el Desarrollo Sostenible de AECID





El Centro Atlántico de Arte Moderno, del Cabildo de Gran Canaria, celebra con enorme satisfacción el acuerdo de colaboración con el Museo Nacional Thyssen-Bornemisza en su programa de performances de artistas mujeres *Visión y presencia*.

Esta colaboración permite que en cada edición participen en este ciclo dos artistas mujeres del contexto artístico de las Islas Canarias, de la misma manera que dos artistas del programa presentado en este museo participan en el programa de actividades del año en curso en el CAAM. Sus propuestas performativas son resultado de un diálogo abierto que enriquecen el conjunto del trabajo de ambas instituciones. Así pues, en esta ocasión, las artistas M. Nieves Cáceres y Esther Aldaz estarán en la quinta edición de *Visión y presencia* de 2026 en el Museo Nacional Thyssen-Bornemisza, al igual que presentarán sus performances en el programa de actividades del CAAM.

Este proyecto supone una plataforma de visibilidad y proyección amplio y relevante para conjunto de las artistas que en él participan, con una especial significación para el contexto de las Islas Canarias, si tenemos en cuenta nuestra ubicación en el sur del sur en nuestro país o como parte de los territorios ultraperiféricos europeos.

El Centro Atlántico de Arte Moderno desarrolla su programa de trabajo desde la condición geoestratégica histórica y presente de las Islas Canarias, laboratorio cultural y social en permanente transformación. Este centro de arte fue inaugurado en 1989 y ha tomado como ejes de acción, investigación y reflexión –junto a su trabajo sobre la creación en las Islas Canarias y su diálogo con movimientos, artistas, nacionales e internacionales– amplias geografías culturales. Nos referimos al espacio tricontinental fundacional del CAAM, Europa, África y América, con una especial inflexión en el Caribe, el mundo insular, así como en el universo atlántico.

Me gustaría reiterar, un año más, mi más sincero agradecimiento al Museo Nacional Thyssen-Bornemisza, a su director Guillermo Solana, a la comisaria Semíramis González, y a Laura Andrada, coordinadora de este proyecto.

Orlando Britto Jinorio

Director del Centro Atlántico de Arte Moderno-CAAM,
Cabildo de Gran Canaria





Biografía María Vallina (Asturias, 1978) es artista, docente e investigadora en la Facultad de Bellas Artes de la Universidad Complutense de Madrid, miembro del grupo de investigación Prácticas artísticas y formas de conocimiento contemporáneas directora de Acción Spring(t), Congreso de Arte de Acción UCM, y editora en 2026 del número 9 de la revista *Accesos, Corporalidades e Interacciones híbridas en las prácticas artísticas*. Combina su actividad artística, docente e investigadora en el desarrollo de proyectos en los que destaca la conjunción de lenguajes y las diversas performatividades aplicadas a la construcción de la imagen. En el desarrollo de su obra plantea la libre manipulación y experimentación de la materia y de sus posibilidades de interacción, inestabilidad, mutabilidad, así como la conformación de un espacio descentralizado que es habitado o atravesado por el cuerpo en un cuerpo a cuerpo con la imagen, en un cuerpo social, en un cuerpo político, en un cuerpo poético.

PERFORMANCE

21/01/26

María Vallina

España

Silencio roto para un encuentro en los límites habitables

Situar los sonidos en los espacios de tránsito.

Visibilizar tabiques que son fronteras habitables donde las miradas se multiplican.

Romper los silencios que habitan en esas miradas.

Arrastrar el peso tangible del tiempo.

Ocupar los espacios fronterizos entre las miradas multiplicadas.

Suenan alfileres.
Se silencian cascabeles.

Respirar a través de las luces tenues que atraviesan las rendijas.

Vacíos habitados, espacios abiertos al abismo de la incertidumbre, del deseo y de la reconciliación.
Crujidos de papel.

Habitar el conflicto.

Trazar un recorrido.

Romper el silencio que une obras, territorios, individualidades y colectividades a través de las pausas tabicadas entre las ventanas.

Transitar el espacio donde las corrientes agitan los encuentros.

Compartir los límites en fronteras que configuran territorios donde los sonidos y las texturas se solapan y donde los gestos son el patrón de un recorrido.

Mecánicas de repetición.

Buscar las posibilidades de las corporalidades y las materialidades se conforman desde las acciones.
Aprender de los modos de hacer populares o domésticos.

En colaboración con **LABoral** Centro de Arte y Creación Industrial, Gijón





Biografía M. Nieves Cáceres nace en Lanzarote en 1968. Vive y trabaja en Las Palmas de Gran Canaria. Es escritora y artista visual vinculada a la performance y al pensamiento feminista. Socia fundadora de AICAV, pertenece al equipo promotor y editor de la revista *Al-harafish* desde 1997 y dirige la edición poética *al-harafishedita* desde 2004. Colabora con el grupo de profesionales Artemisia Mujeres+Arte, al coordinar los cuadernos *Rumores de Artemisia* (2014/2019). Algunos de sus poemas han sido traducidos al inglés, alemán o rumano y parte de su obra visual forma parte de la edición de Giorgio Bonomi *Il corpo solitario*.

PERFORMANCE

18/02/26

M. Nieves Cáceres

España

Dejar caer

La artista lleva a cabo una acción inédita empleando elementos presentes en obras anteriores suyas, como los zurrones de piel de cabra.

El título ambiguo invita a múltiples lecturas: dejar caer alimento que el público puede recoger y establecer un diálogo con la colección, acercando arte europeo de época colonial a los zurrones usados por las comunidades indígenas.

La performance propone un espacio de restauración y sanación frente a la colonización de las islas, transformando el hambre en vehículo vital: físico, intelectual, espiritual y político. En un gesto ritualista, el público transita por veladuras de tul, donde la madre, la lengua y la leche se reconocen mestizas, evocando memoria, mestizaje y vínculo comunitario.

En colaboración con el CAAM-Centro Atlántico de Arte Moderno de Las Palmas de Gran Canaria



INICIO





Biografía Artista de performance y directorx escénicx. Creadorx y directorx del proyecto de performance *Yeguada latinoamericana*. Inició su trabajo artístico en 2015, participando en encuentros, festivales y, principalmente, realizando performance de manera independiente en espacios públicos. A día de hoy, ha creado y dirigido numerosas obras, agrupadas en series de performance como *Coreografía de la succión*, *Poética de las aguas*, *Vertiente fúnebre* y *Casa*. Publicó los libros *Yeguada latinoamericana de Cheril Linett* y *Anarcografías del cuerpo*, que compilan fotografías y textos sobre sus obras. Es directorx de la obra de teatro *Volver al lugar donde asesinaron a mi madre* y *Una serpiente enrollada en el árbol*, ambas desde su compañía Bestia Lúbrica.

PERFORMANCE

18/03/26

Cheril Linett

Frontera

Esta performance participativa convoca a mujeres, personas sexo-disidentes y migrantes solidarias con Palestina, con o sin experiencia en artes visuales o escénicas. La propuesta parte de una imagen que se repite: cuerpos envueltos en sábanas, visibles durante la pandemia de la Covid-19 y hoy de nuevo en el contexto de la guerra en Gaza.

Cada cuerpo cubierto lleva una línea de barro pintada en el centro y, al unirse todas ellas, se forma una franja continua en alusión a la franja de Gaza.

La acción reflexiona sobre el dolor ajeno y la circulación de imágenes de violencia entre escenas cotidianas, cuestionando nuestra posición ante la matanza y la creciente pérdida de sensibilidad. Inspirada en *Ante el dolor de los demás*, de Susan Sontag, esta performance busca generar conciencia y empatía frente a la indiferencia.





Biografía Monica Mura (Cagliari, 1979) es artista interdisciplinar y activista. Su trabajo explora las relaciones entre memoria, géneros e identidades a partir de la investigación sobre paradigmas de poder y control social y político. Ha expuesto en España, Italia, Portugal, Bélgica, Dubái, Ecuador, Argentina y Costa Rica, recibiendo premios, becas y residencias.

Su obra se ha mostrado en las ferias ARCOmadrid y JUSTMAD, y en espacios como la Sala Alcalá 31, el Museo Vostell Malpartida, el Museo Centro Gaiàs, la Bienal de Cerveira, la Sala Dogana-Palazzo Ducale de Génova, o Fiber Art Sardegna. Su obra forma parte de colecciones públicas y privadas, entre ellas la de CGAC, MPL Lugo, MAC Huete, MHN, Colección Alterarte UVigo, Colección IFIC UV y Museo MARATÈ Isili.

PERFORMANCE

29/04/26

Monica Mura

Italia

Cuntzertu pro sonallas

Acción sonora realizada con cencerros de Cerdeña forjados por maestros herreros. En la Antigüedad, estos instrumentos se utilizaban en gestos apotropaicos, bajo la creencia de que su sonido ahuyentaba a los malos espíritus. *Sonalla* es una de las palabras femeninas que en lengua sarda designan el cencerro. La pieza forma parte de una serie de conciertos *site-specific*, realizados entre España e Italia, que reflexionan sobre los ritos tradicionalmente reservados a los hombres y que, aún hoy, en algunas culturas, continúan excluyendo a las mujeres. Su propuesta fue seleccionada en el programa de El Palacio. Residencias Artísticas y Acción Cultural del Ayuntamiento de Gijón/Xixón y contó con el apoyo de Acción Cultural Española junto a la Fundación Silos.





Biografía Kay Zevallos Villegas, conocida como Kay, es una artista transdisciplinaria peruana, visual y escénica, además de directora e investigadora. Formada en danza contemporánea y arte dramático, y magíster en antropología, creció en Iquitos y descende de pueblos quechua de la ceja de selva andina.

Residente en París, su práctica articula saberes ancestrales, relatos autobiográficos y materiales diversos para cuestionar narrativas dominantes y evocar dimensiones visibles e invisibles. Ha mostrado su obra en espacios como el Théâtre du Soleil y el Grand Palais de París, la Galería Nacional de Praga, el Centro Wifredo Lam de Cuba, MAC Lima y la Bienal de Venecia de 2024. En 2025 presenta proyectos en museos de París, participa en Mira Art Fair de París y es nominada al Prix COAL.

PERFORMANCE

13/05/26

Kay Zevallos Villegas

Perú

Primi-tiva: como planta a la tierra

Primi-tiva: como planta a la tierra une el artificio del drag con la potencia ritual de los pueblos amazónicos del Perú. Su título reúne la palabra “primitivo”, fracturada por la violencia colonial, para recuperar su sentido originario: lo primero, lo ancestral y vivo en nuestras prácticas y cuerpos.

Inspirada en *Mata mua* de Paul Gauguin, la performance invierte la mirada occidental mediante la drag amazónica: el glamour se transforma en herramienta crítica y rito de restitución. El manto de escamas convierte el cuerpo en espíritu lunar, huella y reflejo. La pieza sitúa esta inversión en el contexto histórico del auge del caucho y la mercantilización de cuerpos y territorios.

A través de un recorrido por el museo, con recursos sonoros, táctiles y olfativos, la performer transita del artificio a un cuerpo cubierto de escamas, conectando fiesta, memoria y comunidad.



Madre-Lupuna, foto-performance y vídeo, 2025
Reserva Nacional Allpahuayo-Mishana, Iquitos-Perú.
Concepto, dirección y performance: Kay Zevallos Villegas (KAY)
Captura fotográfica: Musuk Nolte
L'Écaille, escultura en látex, algodón, pigmento natural (achiote), 30 x 33 cm, 2023
© Kay Zevallos Villegas



Biografía Maya Saravia (Ciudad de Guatemala, 1984) es una artista multidisciplinar cuya práctica explora el movimiento, la transformación y la carga política de lo efímero. Su trabajo aborda las tensiones entre violencia, ritual y memoria colectiva, utilizando medios que van desde la pintura, la performance, la instalación y la pirotecnia. A través del cuerpo, el fuego y la revuelta, Saravia investiga los límites entre lo íntimo y lo público, entre la representación y la acción. Su obra propone el arte como territorio de resistencia y renovación. Estudió Artes Plásticas en la Escuela Nacional de Artes Plásticas de Guatemala e Historia del Arte en la Universidad Nacional de Educación a Distancia, Madrid. Ha expuesto en América Latina y Europa.

PERFORMANCE

10/06/26

Maya Saravia

Guatemala

Night Shift / Turno de noche

Night Shift / Turno de noche recoge conversaciones con el personal de limpieza del Museo Nacional Thyssen-Bornemisza de Madrid. En la quietud nocturna, cuando el público se ha ido, sus voces revelan una relación íntima y secreta con las obras: cada persona elige su pieza favorita y comparte cómo la siente, cómo la acompaña en silencio. De ese diálogo nace una música tenue, casi espectral, que evoca la vida que las pinturas recobran en la soledad del museo. La pieza se completa con la creación de una canción —un canto para el turno de noche— donde resuenan el trabajo invisible, la memoria y la contemplación solitaria del arte.

Con el apoyo de AECID-Centro Cultural de España en Guatemala

 aecid cultura

INICIO





Biografía Analía Beltrán i Janés es una artista multimedia que, desde 2001, se centra en el arte de acción y el videoperformance. Ha participado en festivales internacionales como la Bienal de La Habana (2009), Bienal de Venecia (2011), Guangzhou Live (2012), IMAF Serbia (2021) y Miami Performance International Festival (2025).

En España ha mostrado su trabajo en museos y centros culturales como el Museo Nacional Centro de Arte Reina Sofía, Matadero Madrid, el CAAM de Las Palmas de Gran Canaria, Museo Vostell Malpartida y Casa Colón. Su práctica busca eliminar el objeto artístico para generar un intercambio directo con el público, empleando objetos cotidianos cargados de simbolismo. Inspirada en canciones y cuentos populares, sus performances exploran identidad, memoria, violencia y poder desde la experiencia de ser mujer.

PERFORMANCE

16/09/26

Analía Beltrán i Janés

España

Papel de seda

“Las mujeres siempre han trabajado fuera del hogar, pero el capitalismo ha invisibilizado su labor, relegándolas a roles subordinados y mal remunerados.” Silvia Federici

Esta pieza surge de la investigación de la artista a partir de entrevistas a mujeres que trabajaron en el sector agrícola durante las décadas de 1950, 1960 y 1970, especialmente en los almacenes de naranjas de Vila-real, su ciudad natal.

Las experiencias se presentan de manera poética y performativa mediante imágenes de archivos locales y familiares, junto con objetos usados en la labor. Estas memorias permiten reflexionar sobre el tiempo como concepto histórico y muestran cómo situaciones similares persisten hoy bajo la violencia epistémica del capitalismo y el poscolonialismo.





Biografía Encarnación Eyang Ndong Andeme es actriz, creadora y directora escénica de Guinea Ecuatorial. Su trabajo combina narración oral, cuerpo, cantos y saberes ancestrales para recuperar la memoria cultural de los pueblos fang y otras comunidades africanas. Ha participado en proyectos teatrales dentro y fuera del país y en colectivo. Actualmente desarrolla su línea artística enfocada en el ecofeminismo, el simbolismo y el teatro de raíz.

PERFORMANCE

21/10/26

Encarnación Eyang Ndong Andeme

Guinea Ecuatorial

Mi abuela es sabia

Mi abuela es sabia narra la historia íntima y poderosa de cómo nuestras abuelas ayudaron a traer generaciones al mundo sin médicos, enfermeros ni hospitales, utilizando únicamente los recursos de la naturaleza y su saber ancestral. A través del cuerpo, la voz y objetos cotidianos, la performance rinde homenaje a estas mujeres sabias, capaces de curar, acompañar y dar vida desde el conocimiento tradicional.

La obra busca valorar a las abuelas, mujeres invisibles que sostienen comunidades con su conocimiento sobre la naturaleza, el cuerpo y el cuidado. Su mensaje central invita a preservar la memoria ancestral y el vínculo espiritual con la madre naturaleza, recordando que nuestras raíces están vivas.

Con el apoyo de AECID-Centro Cultural de España en Bata

 aecid cultura

INICIO





Biografía Natalia Pastor (Asturias, 1970) es artista visual y docente. Desarrolla una práctica interdisciplinar que explora las relaciones entre memoria, territorio e identidad colectiva, con especial atención a la Cuenca Minera del Nalón, lugar en el que reside. Su obra articula narrativas sobre la cultura obrera, la minería y el feminismo, situando el espacio doméstico como un lugar de fricción entre la experiencia íntima y las estructuras sociales.

Ha realizado varias exposiciones individuales y participado en Ferias como Estampa, JUST Madrid, JUSTLX Lisboa y Foro Sur Cáceres. Sus instalaciones han formado parte de diversos Encuentros Internacionales de Arte: Extensiones-Anclajes de Laboral Centro de Arte y Creación Industrial, Gijón; Artransmedia 2002, Fundación Danae, Gijón; Naturaleza, Utopías y Realidades, Gran Canaria; Paraíso Zero, Eventa 5. Suecia; Diáspora. Encuentro Internacional de Arte Ciudad de Oviedo y Holzjagd Internationales Symposium Weikersheim, Alemania.

Su obra plástica está presente en colecciones públicas y privadas como la Junta General del Principado de Asturias, el Museo de Bellas Artes de Asturias, la Pinacoteca de Langreo, la Diputación Foral de Bizkaia, DKV, Colección Candela A. Soldevilla y Colección Olor Visual. Actualmente compagina su práctica artística con proyectos desarrollados junto al colectivo Offmothers.

PERFORMANCE

18/11/26

Natalia Pastor

España

Topografías subterráneas

Topografías subterráneas propone un descenso hacia las memorias invisibilizadas de las cuencas mineras asturianas y hacia las formas de trabajo, cuidado y resistencia sostenidas históricamente por las mujeres.

Lejos de ocupar un lugar secundario, fueron parte constitutiva de la economía doméstica, de la organización comunitaria y de las luchas obreras. Sus cuerpos quedaron atravesados por la precariedad, la violencia y las dinámicas extractivas que modelaron el territorio y la vida cotidiana.

A través de la acción, la imagen, el sonido y los objetos, se activa una cartografía afectiva donde historia y memoria se entrelazan para hacer visibles aquellas experiencias desplazadas de los relatos oficiales.

En colaboración con **LABoral** Centro de Arte y Creación Industrial, Gijón





Biografía Esther Aldaz es licenciada en Bellas Artes por la Universidad Complutense de Madrid y estudia Historia del Arte en la misma universidad. Ha participado en numerosas exposiciones, bienales y proyectos internacionales en espacios como el CAAM de Las Palmas de Gran Canaria, la Fundación Joan Brossa de Barcelona, la Bienal de La Habana, el Instituto Cervantes de El Cairo o el Festival Villa Ada de Roma. También ha realizado diferentes proyectos de arte público. En su práctica multidisciplinar explora formas alternativas de habitar que van desde el propio cuerpo a las palabras, haciendo visible la fragilidad y la naturaleza vulnerable de nuestra existencia.

PERFORMANCE

16/12/26

Esther Aldaz

España

Sesión de entrenamiento

“La mayoría de las mujeres que han despertado recuerdan haber dormido, haber sido dormidas.” Hélène Cixous

Esta acción tiene como punto de partida el momento en que una mujer se levanta. La idea es habitar las palabras a través de una especie de mantra y un entrenamiento, aparentemente absurdo, con el que reaccionar contra el abuso de poder, la vigilancia y el control ejercido sobre el cuerpo de las mujeres, despertando del letargo al que han sido condenadas durante siglos, tanto en la historia del arte como en los medios de comunicación y redes sociales. Este mandato ha tenido como consecuencia una profunda ansiedad y una sumisión que ha hecho que sean expulsadas del sistema, mediante la exclusión o el encierro, aquellas personas que se apartan de las normas de comportamiento dictadas por eso que los griegos llamaron *sofrosine*, que representa la virtud del autocontrol, la moderación y el equilibrio frente a la *hibris*.

En colaboración con el CAAM-Centro Atlántico de Arte Moderno de Las Palmas de Gran Canaria



INICIO



Detalle de *La ninfa de la fuente*, hacia 1530 - 1534, de Lucas Cranach el Viejo
Museo Nacional Thyssen-Bornemisza

visión y presencia 2026

Programa de performances de artistas mujeres en el
Museo Nacional Thyssen-Bornemisza

Comisariado por **Semíramis González**
Coordinado por **Laura Andrada**



**THYSSEN-
BORNEMISZA**
MUSEO NACIONAL

Apoya_



Colabora_



ellascrean ○



laboral  **Principáu
d'Asturies**
Centro de Arte y Creación Industrial